

---

**Urząd Marszałkowski Województwa Opolskiego  
Departament Rozwoju Regionalnego  
Referat Badań i Analiz Strategicznych**

**Sytuacja  
społeczno-gospodarcza  
województwa opolskiego  
w ujęciu przestrzennym  
w 2003 r.**

**(analiza z wykorzystaniem  
metody taksonomicznej)**

**Opole 2005**

Recenzent  
*dr hab. Krystyna Hanusik, prof. UO*

**Przygotowała**  
***Iwona Mąkolska***

Redakcja i korekta  
*Maria Szwed*

Redakcja techniczna  
*Andrzej Pasierbiński*

**ISBN 83-920021-8-0**  
**83-88672-73-8**



WYDAWNICTWO INSTYTUT ŚLĄSKI Sp. z o.o.  
45-082 Opole, ul. Piastowska 17, tel 4540-123, e-mail: [wydawnictwo@is.opole.pl](mailto:wydawnictwo@is.opole.pl)  
Nakład 300 egz.

## **SPIS TREŚCI**

Wprowadzenie	5
Metodyka badań empirycznych	5
Podsumowanie i wnioski	7
CZĘŚĆ I	
Sytuacja społeczno-gospodarcza województwa opolskiego w układzie gmin w 2003 r.	9
Analiza zróżnicowania rozwoju społeczno- -gospodarczego gmin województwa opolskiego	11
Infrastruktura techniczna	18
Uwarunkowania demograficzne	24
Rynek pracy	30
Gospodarka	37
CZĘŚĆ II	
Sytuacja społeczno-gospodarcza województwa opolskiego w układzie powiatów w 2003 r.	44
CZĘŚĆ III	
Sytuacja społeczno-gospodarcza województw w 2003 r.	57
ANEKS	63
Spis tabel	69
Aneks – spis tabel	70
Spis map	70



# Wprowadzenie

Niniejsza publikacja jest kontynuacją rozpoczętej w roku 2001 próby oceny sytuacji w gminach i powiatach województwa opolskiego. Zaprezentowano wówczas społeczno-gospodarczy obraz regionu na podstawie danych z 1999 r.

Obecna edycja dotyczy kształtowania się zjawisk w 2003 r. Do obliczeń wykorzystano, jak poprzednio, taksonomiczną metodę miar rozwoju Hellwiga, za pomocą której z zaproponowanych danych statystycznych skonstruowano miary syntetyczne, a na ich podstawie uszeregowano opolskie gminy i powiaty oraz 16 województw według wartości otrzymanych wskaźników poziomu rozwoju społeczno-gospodarczego.

Celem niniejszego opracowania jest przedstawienie syntetycznej informacji o regionie w ujęciu gminnym i powiatowym. Dane o wartości wskaźników pozwalają na wyodrębnienie ze struktury województwa jednostek o określonym poziomie rozwoju, stałe śledzenie zmian dotyczących rozwoju społeczno-gospodarczego gmin i powiatów oraz rozpoznanie dysproporcji rozwojowych w kontekście zapisów mieszczących się w jednym z priorytetów rozwojowych województwa opolskiego, zawartym w jego strategii<sup>1</sup>.

## Metodyka badań empirycznych

Do analizy wybrano jedną z metod taksonomicznych – miarę rozwoju Hellwiga. Metoda ta należy do wzorcowych formuł agregacji zmiennych. Konstruuje się tu obiekt modelowy, zwany wzorcem rozwoju, który tworzą optymalnie zaobserwowane wartości cech – czyli najkorzystniej kształtujące się zmienne wybrane spośród całej zbiorowości. Metoda ta pozwala na syntetyczne porównanie (uporządkowanie liniowe), które daje podstawy do podziału powiatów i gmin na jednorodne grupy ze względu na poziom rozwoju społeczno-gospodarczego. Przez porównanie i klasyfikację badanych obiektów możliwe jest przeprowadzenie pogłębionych analiz i ocen.

<sup>1</sup> *Strategia rozwoju województwa opolskiego na lata 2000–2015*, Sejmik Województwa Opolskiego, Opole 2000, s. 47.

W prezentowanym badaniu metoda ta pozwoliła na określenie dysproporcji rozwojowych obiektów w każdym z pięciu analizowanych obszarów przez zbudowanie zmiennych syntetycznych na podstawie zbioru cech diagnostycznych. Umożliwia to przygotowanie rankingów pozycji, a graficzne przedstawienie wyników (mapy) pozwala w łatwy i przejrzysty sposób porównać ze sobą opolskie gminy oraz powiaty.

W rozwoju społeczno-gospodarczym wyróżniono cztery kategorie ekonomiczne: infrastruktura techniczna, uwarunkowania demograficzne, rynek pracy i gospodarka. Każdą z nich opisano wybranym zbiorem zmiennych diagnostycznych. Dla ułatwienia w analizie rozwoju społeczno-gospodarczego gmin i powiatów zaproponowano 2 ujęcia badawcze.

Jednym jest analiza ogólnej miary zwanej syntetyczną miarą rozwoju społeczno-gospodarczego, do skonstruowania której użyto wszystkich zaproponowanych zmiennych bez podziału na 4 rozważane kategorie ekonomiczne. Wszystkie jednostki sklasyfikowano i uszeregowano według wartości tej miary rozwoju i na tej podstawie wyszczególniono obiekty o wyższym i niższym poziomie rozwoju. Za pomocą miernika rozwoju można określić dysproporcje dzielące opolskie gminy i powiaty, a dodatkowo województwa. Należy pamiętać, że podziały te nie mogą służyć do oceniania i kwalifikowania jednostek jako biedne i bogate, gdyż wzorzec jest budowany z zaobserwowanych w zbiorze obiektów, optymalnych wartości zmiennych diagnostycznych, można więc jedynie ocenić, że jedne obiekty są lepsze od innych. Natomiast innym problemem, niewynikającym z istoty metody, jest zbudowanie zbioru zmiennych diagnostycznych dostatecznie dobrze opisujących badane zjawisko.

W drugim ujęciu wykorzystano ten sam zbiór zmiennych diagnostycznych, lecz z uwzględnieniem ich podziału na 4 grupy uwarunkowań<sup>2</sup>: infrastruktura techniczna, uwarunkowania demograficzne, rynek pracy i gospodarka. Dla każdej wyżej wymienionej grupy wyznaczono miarę syntetyczną metodą Hellwiga. Otrzymano w ten sposób liniowe

<sup>2</sup> Ranking dla województw, jako część uzupełniająca tego materiału, przygotowano jedynie dla miary syntetycznej bez porównywania sytuacji w poszczególnych obszarach tematycznych.

uporządkowanie gmin i powiatów województwa polskiego ze względu na kształtowanie się czterech grup uwarunkowań. W każdym przypadku gminy i powiaty podzielono na klasy o zbliżonych uwarunkowaniach.

Podstawą klasyfikacji badanych obiektów był podział każdej z czterech wyznaczonych zmiennych syntetycznych na cztery podprzedziały, przyjmując punkty podziału: średnia, plus, minus odchylenie standardowe.

W wyniku podziału otrzymano cztery grupy: I, II, III i IV, gdzie grupa I skupia jednostki o najwyższych wartościach zmiennej syntetycznej, a grupa IV to gminy zamykające klasyfikację. Są to grupy jednorodne ze względu na badaną kategorię ekonomiczną.

Dopuszczono powtarzanie się zmiennych w poszczególnych obszarach. Wynika to z przydatności jednej zmiennej do opisu kilku zagadnień (np. wskaźnik bezrobocia jest zarówno pochodną rozwoju gospodarczego danego obszaru, jak i wyznacznikiem poziomu rozwoju rynku pracy). Wyniki analizy w każdym z tych obszarów będą rozpatrywane osobno, w związku z tym powtarzanie się tej zmiennej nie będzie oddziaływało na kształt obliczeń. W przypadku syntetycznej miary rozwoju społeczno-gospodarczego powtarzająca się zmienna została wykorzystana tylko raz.

W badaniach użyto zmiennych o charakterze wskaźnikowym. Obok wskaźników wszystkie pozostałe dane statystyczne zostały doprowadzone do stanu porównywalności (np. przeliczone na liczbę mieszkańców, powierzchnię lub podane w formie udziału procentowego).

Z obliczeń dla gmin i powiatów wykluczono miasto na prawach powiatu – Opole. Zostało to podyktowane względami metodologicznymi związanymi z doбором danych wyjściowych, gdyż Opole wykonuje jednocześnie zadania przypisane gminom, jak i te, które zobowiązany jest wypełniać powiat. Pociąga to za sobą istotne różnice w zakresie np. struktury budżetów gminnych oraz powiatowych<sup>3</sup>. Wobec powyższego miasto Opole nie mogło zostać ujęte ani w analizie gminnej, ani w powiatowej.

Zaproponowana metoda pozwala na rozpoznanie sytuacji gmin i powiatów oraz województw w zaproponowanym zakresie tematycznym oraz do-

konanie ich rankingu i klasyfikacji według poziomu rozwoju społeczno-gospodarczego. Posiada ona jednak, tak jak każda z metod matematyczno-statystycznych, pewne ograniczenia, które należy wziąć pod uwagę przy interpretacji wyników.

1. Istotną sprawą jest tu dobór cech użytych do obliczeń. Od tego zależą bowiem bezpośrednio uzyskane wyniki, co ma ogromne znaczenie dla ich interpretacji. Zmienne powinny dobrze opisywać badane zjawisko, a więc tworzyć zbiór zmiennych diagnostycznych. Należy podkreślić, iż istotnym ograniczeniem przy doborze zmiennych jest dostępność danych statystycznych. Uzyskane wyniki można więc analizować tylko z uwzględnieniem i w zakresie danych wykorzystanych do obliczeń. Konieczna jest daleko posunięta ostrożność w wyciąganiu wniosków o charakterze praktycznym.

2. Dane empiryczne użyte do obliczeń dotyczą stanu na koniec grudnia 2003 r. (a tam gdzie zostało to zaznaczone, obejmują one kształtowanie się zjawiska w całym 2003 r.). Badania oparte na danych średniorocznych, z natury rzeczy, nie uwzględniają wahań sezonowych, które dotyczyć mogą wyłącznie szeregów czasowych (badań dynamicznych). Wyniki odnoszą się tylko do danego okresu i mogą stanowić podstawę wnioskowania o zjawiskach tylko w tym momencie.

3. Podział zagadnień na obszary tematyczne pozwala na przeprowadzenie oceny rozwoju obszarów w poszczególnych dziedzinach. W wielu przypadkach mamy do czynienia z nierównomiernym rozwojem. Wysoka pozycja w jednym obszarze nie musi wcale oznaczać wysokiej w pozostałych. Odwrotnie proporcjonalne wyniki można zaobserwować w odniesieniu do obszarów „gospodarka” oraz „uwarunkowania demograficzne”. Gmina (powiat), która zajmuje wysoką pozycję w jednym obszarze, nie musi być najlepsza w innym.

4. Zaproponowana metoda nie uwzględnia wszystkich, często istotnych, specyficznych cech jednostki (gminy, powiatu, województwa). Przy analizie i interpretacji wyników należy brać pod uwagę czynniki dodatkowe, jakimi mogą być na przykład migracje zagraniczne, zjawisko dojazdów do pracy z gmin zlokalizowanych wokół większych ośrodków, położenie gminy (powiatu, województwa), jej wielkość, bliskość zakładów przemysłowych itp.

5. Istniejące duże rozpiętości pomiędzy wartościami zmiennej syntetycznej w zakresie poziomu rozwoju poszczególnych gmin mogą być spowodowane występowaniem obok siebie w rankingu gmin

<sup>3</sup> Szeroką analizę miast na prawach powiatu przeprowadził Instytut Badań nad Gospodarką Rynkową. Patrz: K. G a w l i k o w s k a - H u e c k e l, S. U m i ń s k i, *Jakość życia w miastach – powiatach grodzkich*, Instytut Badań nad Gospodarką Rynkową, Gdańsk 1999.

dużych – miejskich i miejsko-wiejskich, o kilkudziesięciu lub kilkudziesięciu tysiącach mieszkańców oraz zaledwie kilkudziesięciu małych gmin wiejskich. Pomocne w ich analizie mogą być tablice zawierające podział wyników analizy z uwzględnieniem wielkości gmin oraz ich statusu. W przypadku powiatów i województw sytuacja taka nie pojawia się, ponieważ są one mniej zróżnicowane i nie występują pomiędzy nimi tak duże rozpiętości w wartościach przyjętych do obliczeń cech.

6. Wyniki rankingów dla gmin i powiatów (mimo podobnego zestawu cech) są wzajemnie nieporównywalne, co ma źródło w założeniach wykorzystanej metody. W analizie porównawczej rozpatruje się jednostki zróżnicowane ze względu na badane zjawisko i w miarę jednorodnie ze względu na inne charakterystyki, nieuwzględnione w badaniach (np. specyfika gminy lub powiatu jako jednostki samorządu terytorialnego). Przedstawione rankingi dla gmin i powiatów zostały więc potraktowane jako osobne analizy.

7. Do obliczeń poziomu rozwoju społeczno-gospodarczego za każdym razem przyjmuje się cechy pochodzące z ogólnie dostępnych źródeł statystycznych. Wyniki rankingu można interpretować tylko z uwzględnieniem danych wyjściowych, przyjętych do obliczeń. Metoda nie daje możliwości zmiany wyników w przypadku korygowania danych szacunkowych. Ma to szczególne znaczenie w kontekście zdarzających się korekt danych dokonywanych przez Urząd Statystyczny w Opolu lub Główny Urząd Statystyczny, np. aktualnie w obszarze infrastruktury technicznej, co uniemożliwia, ze względu na zmianę wartości cechy przyjętej do obliczeń, porównywanie rankingów z kolejnych lat.

## Podsumowanie i wnioski

W roku 2003 zaobserwowano wiele zmian w zakresie syntetycznej miary rozwoju społeczno-gospodarczego w stosunku do lat poprzednich, zwłaszcza w ujęciu gminnym i powiatowym. Przyczyną ich zróżnicowania jest kształtowanie się wartości zmiennych użytych do obliczeń. W przypadku gmin stopień zróżnicowania zmiennych użytych do obliczeń jest w większości przypadków wyższy aniżeli ma to miejsce w odniesieniu do powiatów i województw.

W gminach województwa opolskiego widoczne są przede wszystkim zmiany w zakresie kształtowania się wartości syntetycznej miary rozwoju

społeczno-gospodarczego. Grupa gmin o najwyższym poziomie rozwoju społeczno-gospodarczego jest liczniejsza aniżeli w roku ubiegłym. Na szczególną uwagę zasługują fakt znacznego wzrostu poziomu rozwoju w związku ze zmianami w obszarze rynku pracy. Wszystkie gminy z I grupy w tym obszarze charakteryzują się korzystną wartością cechy wyrażającej liczbę pracujących w przeliczeniu na liczbę osób w wieku produkcyjnym. Tu także zaobserwowano największą liczbę gmin, które zmieniły (polepszyły lub pogorszyły) swoją pozycję w rankingu. Najlepiej rozwiniętą infrastrukturę techniczną, podobnie jak w latach ubiegłych, ma gmina Brzeg, stanowiąca tym samym wzorzec rozwoju dla pozostałych jednostek. W przypadku pięciu gmin odnotowano poprawę sytuacji pod względem rozwoju infrastruktury technicznej, a tylko w jednej gminie – pogorszenie. Najkorzystniejszą sytuację demograficzną posiada gmina Skarbimierz, charakteryzująca się najwyższym w województwie przyrostem rzeczywistym ludności oraz udziałem dzieci i młodzieży w strukturze ludności. Znaczna poprawa sytuacji demograficznej nastąpiła w odniesieniu do 11 gmin i w takiej samej liczbie uległa ona pogorszeniu. Zarówno na wzrost, jak i spadek pozycji gminy w rankingu w tym obszarze znaczący wpływ miała cecha wyrażająca liczbę zawartych małżeństw na 1000 mieszkańców. Analizując poziom rozwoju gospodarki, zauważono kilka istotnych zmian, co wynika głównie z faktu, że w 2003 r. wszystkie gminy oddały do użytku mieszkania, zaś w roku 2002 w kilku nie odnotowano tego zjawiska. Znaczną poprawę sytuacji w zakresie gospodarki zanotowano w przypadku 12 gmin, pogorszenie natomiast w 15.

W zakresie kształtowania się syntetycznej miary rozwoju społeczno-gospodarczego w powiatach województwa opolskiego zaobserwowano istotne zmiany w porównaniu do obliczeń z lat poprzednich. Na szczególną uwagę zasługuje fakt, iż żaden z powiatów nie utrzymał swojej pozycji w rankingu sprzed roku. Pod względem rozwoju infrastruktury technicznej najlepszym powiatem był brzeski, w którym odnotowano najkorzystniejszą wartość cechy dotyczącej liczby telefonicznych łączy głównych na 1000 mieszkańców i drugą, co do wielkości w województwie, wartość cechy wyrażającej liczbę ludności obsługiwanej przez oczyszczalnię ścieków. Również pod względem sytuacji demograficznej najlepszy okazał się powiat brzeski, który do tej pory nie zajmował tak wysokiej pozycji w rankingu.

## **8 Sytuacja społeczno-gospodarcza województwa opolskiego w ujęciu przestrzennym w 2003 r.**

---

Najlepsza sytuacja demograficzna tego powiatu spowodowana była najmniejszym ujemnym przyrostem rzeczywistym tu odnotowanym oraz korzystnymi wartościami pozostałych cech użytych do obliczeń. Najlepszą sytuację na rynku pracy odnotowano, podobnie jak w latach ubiegłych, w powiecie krapkowickim, który charakteryzuje się najwyższym w regionie udziałem pracujących w gospodarce narodowej w liczbie ludności w wieku produkcyjnym i najniższym udziałem długotrwale bezrobotnych w ogólnej ich liczbie. Istotnym wydaje się fakt, iż w 2003 r. nie wyodrębniono IV grupy powiatów o najgorszej sytuacji na rynku pracy. Powiat

opolski charakteryzuje się najwyższym poziomem rozwoju gospodarki. Największe zmiany w tym zakresie zaobserwowano w odniesieniu do powiatu nyskiego.

W analizie wojewódzkiej widoczna jest stała tendencja województwa mazowieckiego do utrzymywania najwyższego poziomu rozwoju społeczno-gospodarczego. Opolskie, podobnie jak w latach ubiegłych, znalazło się w III grupie województw, plasując się na 8 pozycji w rankingu. W przypadku opolskiego 8 spośród 21 cech, użytych do obliczeń wykazuje wartości korzystniejsze od średniej krajowej.



# CZĘŚĆ I

## Sytuacja społeczno-gospodarcza województwa opolskiego w układzie gmin w 2003 r.

Do analizy sytuacji społeczno-gospodarczej gmin w 2003 r. zaproponowano następujący zestaw danych statystycznych:

- obszar I – infrastruktura techniczna:
  - udział ludność obsługiwanej przez oczyszczalnie ścieków w % ogółu ludności (stan na 31 XII 2003 r.),
  - liczba standardowych łączy głównych<sup>4</sup> na 1000 mieszkańców (stan na 31 XII 2003 r.),
  - długość dróg gminnych (w km) o nawierzchni twardej na 100 km<sup>2</sup> powierzchni (stan na 31 XII 2003 r.);
- obszar II – uwarunkowania demograficzne:
  - liczba małżeństw zawartych na 1000 ludności w 2003 r.,
  - przyrost rzeczywisty<sup>5</sup> na 1000 mieszkańców w 2003 r.,
  - współczynnik obciążenia demograficznego<sup>6</sup> (stan na 31 XII 2003 r.),
  - udział dzieci i młodzieży w strukturze ludności<sup>7</sup> (stan na 31 XII 2003 r.);
- obszar III – rynek pracy:
  - udział pracujących w gospodarce narodowej<sup>8</sup> w liczbie ludności w wieku produkcyjnym (stan na 31 XII 2003 r.),

<sup>4</sup> Informacje o standardowych łączach głównych (tj. abonentach telefonii przewodowej) w układzie gmin i powiatów pozyskano od jednego z operatorów prowadzących działalność na terenie województwa opolskiego. Dane te, ze względu na zmianę źródła ich pozyskania, nie mogą być porównywane z dotychczas prezentowanymi (do roku 2000 dane te publikował Urząd Statystyczny w Opolu, od roku 2001 są one pozyskiwane od operatorów, brak jest jednak cykliczności, a ponadto jeden z operatorów zrezygnował z udostępniania tychże danych). Ze względu na zastrzeżenie ze strony operatora dane nie są publikowane.

<sup>5</sup> Tj. przyrost naturalny oraz saldo migracji.

<sup>6</sup> Tu: liczba ludności w wieku poprodukcyjnym na 100 osób w wieku produkcyjnym.

<sup>7</sup> Tj. w wieku 0–19 lat.

<sup>8</sup> Według faktycznego (stałego) miejsca pracy; bez pracujących w jednostkach budżetowych prowadzących działalność gospodarczą w zakresie obrony narodowej i bezpieczeństwa publicznego, podmiotów gospodarczych, w których liczba pracujących nie przekracza 9 osób, Poczty Polskiej, Telekomunikacji Polskiej SA i PKP oraz gospodarstw indywidualnych w rolnictwie.

- wskaźnik bezrobocia<sup>9</sup> (stan na 31 XII 2003 r.),
- udział absolwentów<sup>10</sup> w strukturze bezrobotnych (stan na 31 XII 2003 r.),
- udział długotrwale bezrobotnych<sup>11</sup> w strukturze bezrobotnych (stan na 31 XII 2003 r.),
- udział bezrobotnych bez stażu pracy w ogólnej liczbie bezrobotnych (stan na 31 XII 2003 r.);
- obszar IV – gospodarka:
  - liczba zakładów osób fizycznych i spółek cywilnych na 1000 mieszkańców<sup>12</sup> (stan na 31 XII 2003 r.),
  - liczba mieszkań oddanych do użytku na 1000 zawartych małżeństw w 2003 r.,
  - dochody własne budżetów gmin w przeliczeniu na 1 mieszkańca w 2003 r.,
  - wskaźnik bezrobocia (stan na 31 XII 2003 r.).

Dla wybranych zmiennych ustalono charakterystyki pozwalające na ocenę sytuacji społeczno-gospodarczej opolskich gmin. Tabela 1 przedstawia zaproponowany zbiór zmiennych, służących do oceny poziomu rozwoju społeczno-gospodarczego oraz określenia dysproporcji rozwojowych opolskich gmin (obok wartości maksymalnych i minimalnych podano gminy, w jakich zostały one zanotowane).

<sup>9</sup> W układzie gminnym nie jest możliwe przedstawienie informacji o stopie bezrobocia (liczonej jako stosunek liczby zarejestrowanych bezrobotnych do ludności aktywnej zawodowo), z powodu braku danych dotyczących aktywnych zawodowo w gminach. Zaproponowano więc porównanie liczby bezrobotnych do ludności w wieku produkcyjnym, a otrzymany w ten sposób wskaźnik nazwano wskaźnikiem bezrobocia.

<sup>10</sup> Według definicji w ustawie z dnia 14 XII 1994 r. o zatrudnieniu i przeciwdziałaniu bezrobociu (DzU 2004, nr 58 poz. 514) obowiązującej w okresie, którego dotyczą wyliczenia, za absolwenta zarejestrowanego w powiatowym urzędzie pracy jako bezrobotny uważa się osobę w okresie do upływu 12 miesięcy od dnia ukończenia: szkoły „ponadpodstawowej” (średniej, policealnej, wyższej), szkoły specjalnej, kursów przygotowania zawodowego w ramach Ochotniczych Hufców Pracy trwających co najmniej 12 miesięcy, dziennych kursów zawodowych trwających co najmniej 24 miesiące oraz osobę niepełnosprawną – od dnia uzyskania uprawnień do wykonywania zawodu.

<sup>11</sup> Tj. pozostających bez pracy powyżej 12 miesięcy.

<sup>12</sup> Zwane w dalszej części opracowania wskaźnikiem przedsiębiorczości.

*Charakterystyka zmiennych do oceny sytuacji społeczno-gospodarczej województwa opolskiego na poziomie gmin w 2003 r.*

Zmienne	Max. <sup>a</sup>	Min. <sup>b</sup>	Relacja max./min. <sup>c</sup>	Średnia <sup>d</sup>	Odchylenie standardowe <sup>e</sup>	Współczynnik zmienności <sup>f</sup>
Długość dróg gminnych (w km) o nawierzchni twardej na 100 km <sup>2</sup> powierzchni	258,0 Brzeg	1,3 Skarbimierz	193,1	36,3	35,2	96,9
Udział ludności obsługiwanej przez oczyszczalnie ścieków w % ogółu ludności	100,0 Brzeg	0,0*	-	30,3	27,8	91,8
Liczba małżeństw zawartych na 1000 ludności	6,5 Praszka	1,9 Polska Cerekiew	3,4	4,4	0,9	19,7
Udział dzieci i młodzieży w strukturze ludności	29,8 Skarbimierz	22,4 Komprachcice	1,3	25,8	1,6	6,3
Przyrost rzeczywisty na 1000 mieszkańców	11,7 Skarbimierz	-28,3 Baborów	-0,4	-5,5	7,2	-131,0
Współczynnik obciążenia demograficznego	33,3 Rudniki	16,1 Zdzieszowice	2,1	25,3	3,5	13,7
Wskaźnik bezrobocia	24,2 Otmuchów	4,2 Dobrodzień	5,7	12,2	6,5	53,3
Udział absolwentów w strukturze bezrobotnych	9,0 Leśnica	2,6 Skarbimierz Otmuchów	3,5	5,4	1,5	28,4
Udział długotrwale bezrobotnych w strukturze bezrobotnych	62,8 Dąbrowa	25,5 Gogolin	2,5	49,4	7,2	14,5
Udział bezrobotnych bez stażu pracy w strukturze bezrobotnych	37,2 Głuchołazy	6,1 Tułowice	6,1	20,8	5,4	25,9
Udział pracujących w gospodarce narodowej w liczbie ludności w wieku produkcyjnym	41,9 Zdzieszowice	6,8 Jemielnica	6,2	18,3	9,3	51,0
Dochody własne budżetów gmin na 1 mieszkańca	2 452,1 Dobrzeń Wielki	285,4 Zębowice	8,6	629,0	315,2	50,1
Liczba zakładów osób fizycznych i spółek cywilnych na 1000 mieszkańców	101,4 Brzeg	25,8 Zębowice	3,9	51,8	16,1	31,0
Liczba mieszkań oddanych do użytku na 1000 zawartych małżeństw	1 636,4 Skarbimierz	66,7 Kietrz	24,5	569,3	394,4	69,3

<sup>a</sup> Wskazuje najwyższą wartość ze zbioru zmiennych.

<sup>b</sup> Wskazuje najniższą wartość ze zbioru zmiennych.

<sup>c</sup> Określa stosunek najwyższej zaobserwowanej wartości do najniższej.

<sup>d</sup> Określa średnią arytmetyczną zaobserwowanego zbioru cech.

<sup>e</sup> Określa odchylenie zbioru zmiennych od średniej tegoż zbioru. Im jest on wyższy, tym większy jest rozrzut zmiennych wokół średniej.

<sup>f</sup> Określa stosunek odchylenia standardowego w stosunku do średniej.

\* Wskaźnik równy 0 zanotowano w następujących gminach: Cisek, Dąbrowa, Domaszowice, Kolonowskie, Lasowice Wielkie, Lubrza, Lubsza, Łambinowice, Lubniany, Olszanka, Pakostawice, Polska Cerekiew, Świerczów, Wilków, Zębowice.

Źródło: Opracowanie własne na podstawie danych Urzędu Statystycznego w Opolu i firmy SAGRA Sp. z o.o.

W zakresie analizowanych danych wyjściowych dla gmin zauważyć można, podobnie jak w latach poprzednich, że stopień ich zróżnicowania jest w większości zmiennych wyższy niż ma to miejsce w przypadku powiatów i województw. Przyczynę tego należy upatrywać w różnicach dotyczących

wielkości gmin – od zamieszkałych przez kilka tysięcy, małych gmin wiejskich, po kilkudziesięciotysięczne gminy miejskie. W największej gminie notowanej w tym rankingu zamieszkuje 18 razy więcej ludności niż w najmniejszej. Tak dużych zróżnicowań nie notuje się ani w powiatach, ani w województwach.

Najmniej zróżnicowaną zmienną charakteryzującą gminy jest udział dzieci i młodzieży w strukturze ludności. Wartość maksymalna tej zmiennej jest bowiem o niespełna  $\frac{1}{3}$  wyższa od minimalnej, a współczynnik zmienności wynosi 6,3%. Natomiast najbardziej zróżnicowane zmienne to: długość dróg gminnych o nawierzchni twardej (w km) na 100 km<sup>2</sup> powierzchni (wartość maksymalna jest ponad sto dziewięćdziesiąt razy większa od minimalnej), udział ludności obsługiwanej przez oczyszczalnie ścieków w % ludności ogółem (rozpiętość tej zmiennej waha się od 0 do 100%), przyrost rzeczywisty ludności (zanotowano tu najwyższy poziom wskaźnika zmienności -131,0%), wskaźnik bezrobocia (maksymalny jest blisko sześciokrotnie wyższy od minimalnego), udział pracujących w gospodarce narodowej w liczbie ludności w wieku produkcyjnym (stosunek wartości maksymalnej do minimalnej to 6:1).

W analizowanym roku zrezygnowano z przeprowadzenia analizy zależności korelacyjnych pomiędzy zmiennymi użytymi do obliczeń. Zakres zmiennych użytych do obliczeń został przyjęty w analizie za rok 1999. Przeprowadzono wówczas pogłębioną analizę zależności korelacyjnych, zrezygnowano

z kilku silnie skorelowanych ze sobą cech i przyjęto ostateczny zbiór cech wyjściowych, w oparciu o które dokonywana jest analiza w kolejnych latach<sup>13</sup>.

### Analiza zróżnicowania rozwoju społeczno-gospodarczego gmin województwa opolskiego

Tabela 2 przedstawia klasyfikację gmin województwa opolskiego według syntetycznej miary rozwoju społeczno-gospodarczego w 2003 r. Aby umożliwić odniesienie się do poprzednich rankingów i ułatwić porównywanie wyników, w dwóch ostatnich kolumnach podano miejsca gmin w rankingach przygotowanych dla lat 2001 i 2002.

<sup>13</sup> Jedyną przeszkodą mogą być zmiany metodologiczne danych, jakimi dysponuje Urząd Statystyczny w Opolu lub Główny Urząd Statystyczny bądź zaniechanie ich publikowania przez powyższe instytucje. Sytuacja ta miała miejsce np. w 2000 r., kiedy to GUS zrezygnował z publikowania danych dotyczących abonentów telefonii przewodowej w gminach i powiatach. Zmieniono wówczas źródło pozyskiwania tychże danych, a rankingi z lat 1999 i 2000 nie mogły być porównywalne w tym zakresie (ze względu na różnice występujące w danych z różnych źródeł). Analogiczna sytuacja dotyczy danych na temat długości dróg gminnych.

Tabela 2

Syntetyczna miara rozwoju społeczno-gospodarczego dla poszczególnych gmin województwa opolskiego w 2003 r.

Gminy (w kolejności alfabetycznej)	Wartość zmiennej syntetycznej w 2003 r.	Grupa	Lp.	Gminy (wg poziomu rozwoju społeczno-gospodarczego)	Wartość zmiennej syntetycznej w 2003 r.	Ranking 2002	Ranking 2001
Baborów	0,105	I	1.	Brzeg	0,370	1	1
Biała	0,076		2.	Skarbimierz	0,335	12	6
Bierawa	0,087		3.	Tułowice	0,323	4	11
Branice	0,122		4.	Zdzieszowice	0,308	6	4
Brzeg	0,370		5.	Dobrzeń Wielki	0,300	3	3
Byczyna	0,124		6.	Kędzierzyn-Koźle	0,260	5	2
Chrzastowice	0,125		7.	Praszka	0,252	17	9
Cisek	0,047		8.	Prudnik	0,248	8	12
Dąbrowa	0,164		9.	Gogolin	0,247	13	15
Dobrodzień	0,212		10.	Krapkowice	0,245	10	7
Dobrzeń Wielki	0,300		11.	Niemodlin	0,231	7	13
Domaszowice	0,105		12.	Nysa	0,226	2	5
Głogówek	0,073	II	13.	Dobrodzień	0,212	11	17
Głubczyce	0,178		14.	Prószków	0,211	34	32
Głuchołazy	0,123		15.	Namysłów	0,208	14	19

## 12 Sytuacja społeczno-gospodarcza województwa opolskiego w ujęciu przestrzennym w 2003 r.

Gminy (w kolejności alfabetycznej)	Wartość zmiennej syntetycznej w 2003 r.
Gogolin	0,247
Gorzów Śląski	0,107
Grodków	0,206
Izbicko	0,122
Jemielnica	0,090
Kamiennik	0,099
Kędzierzyn-Koźle	0,260
Kietrz	0,088
Kluczbork	0,188
Kolonowskie	0,058
Komprachcice	0,141
Korfantów	0,161
Krapkowice	0,245
Lasowice Wielkie	0,079
Leśnica	0,107
Lewin Brzeski	0,182
Lubrza	0,116
Lubsza	0,097
Łambinowice	0,089
Łubniany	0,101
Murów	0,078
Namysłów	0,208
Niemodlin	0,231
Nysa	0,226
Olesno	0,203
Olszanka	0,138
Otmuchów	0,166
Ozimek	0,201
Paczków	0,188
Pakosławice	0,120
Pawłowiczki	0,065
Pokój	0,159
Polska Cerekiew	0,038
Popielów	0,079
Praszka	0,252
Prószków	0,211
Prudnik	0,248
Radłów	0,105
Reńska Wieś	0,086

Grupa	Lp.	Gminy (wg poziomu rozwoju społeczno-gospodarczego)	Wartość zmiennej syntetycznej w 2003 r.	Ranking 2002	Ranking 2001	
II	16.	Grodków	0,206	15	25	
	17.	Olesno	0,203	16	20	
	18.	Ozimek	0,201	24	8	
	19.	Paczków	0,188	22	35	
	20.	Kluczbork	0,188	25	10	
	21.	Strzelce Opolskie	0,183	18	22	
	22.	Lewin Brzeski	0,182	19	18	
	23.	Głubczyce	0,178	21	23	
	24.	Otmuchów	0,166	36	41	
	25.	Dąbrowa	0,164	59	27	
	26.	Korfantów	0,161	23	46	
	27.	Pokój	0,159	20	36	
	28.	Wilków	0,156	33	45	
	29.	Ujazd	0,154	44	52	
	III	30.	Zawadzkie	0,146	31	42
		31.	Turawa	0,144	26	21
		32.	Komprachcice	0,141	32	24
		33.	Skoroszyce	0,140	9	14
		34.	Olszanka	0,138	38	59
35.		Chrzastowice	0,125	43	39	
36.		Byczyna	0,124	27	43	
37.		Głucholazy	0,123	29	26	
38.		Branice	0,122	52	68	
39.		Izbicko	0,122	39	67	
40.		Pakosławice	0,120	30	47	
41.		Wolczyn	0,118	49	50	
42.		Zębowice	0,117	61	16	
43.		Lubrza	0,116	60	33	
44.		Tarnów Opolski	0,110	42	29	
45.		Leśnica	0,107	45	60	
46.		Gorzów Śląski	0,107	41	34	
47.		Radłów	0,105	48	40	
48.		Domaszowice	0,105	50	30	
49.		Baborów	0,105	35	31	
50.		Łubniany	0,101	55	53	
51.		Kamiennik	0,099	54	56	
52.		Lubsza	0,097	51	64	
53.		Jemielnica	0,090	63	57	
54.		Łambinowice	0,089	46	48	

Gminy (w kolejności alfabetycznej)	Wartość zmiennej syntetycznej w 2003 r.	Grupa	Lp.	Gminy (wg poziomu rozwoju społeczno-gospodarczego)	Wartość zmiennej syntetycznej w 2003 r.	Ranking 2002	Ranking 2001	
Rudniki	0,081	III	55.	Kietrz	0,088	47	28	
Skarbimierz	0,335		56.	Bierawa	0,087	37	37	
Skoroszyce	0,140		57.	Reńska Wieś	0,086	28	55	
Strzelce Opolskie	0,183		58.	Świerczów	0,082	69	69	
Strzelczki	0,058		59.	Rudniki	0,081	65	66	
Świerczów	0,082		60.	Popielów	0,079	70	54	
Tarnów Opolski	0,110		61.	Lasowice Wielkie	0,079	64	61	
Tułowice	0,323		62.	Murów	0,078	53	38	
Turawa	0,144		63.	Biała	0,076	67	62	
Ujazd	0,154		IV	64.	Głogówek	0,073	58	49
Walce	0,054			65.	Pawłowiczki	0,065	40	63
Wilków	0,156			66.	Kolonowskie	0,058	66	44
Wołczyn	0,118			67.	Strzelczki	0,058	62	70
Zawadzkie	0,146	68.		Walce	0,054	57	65	
Zdzieszowice	0,308	69.		Cisek	0,047	68	58	
Zębowice	0,117	70.		Polska Cerekiew	0,038	56	51	

ŚREDNIA	0,150
ODCHYLENIE STANDARDOWE	0,075

GRUPY		
I	od 0,226	12 gmin
II	od 0,151 do 0,225	17 gmin
III	od 0,076 do 0,150	34 gminy
IV	do 0,075	7 gmin

Źródło: Jak w tab. 1.

Pierwsze miejsce w rankingu gmin pod względem syntetycznej miary rozwoju społeczno-gospodarczego, tak jak co roku, zajmuje gmina Brzeg. Gmina ta charakteryzuje się przede wszystkim najwyższym w regionie poziomem rozwoju w zakresie infrastruktury technicznej, ponadto zajmuje 6 miejsce w zakresie gospodarki.

Na kolejnych miejscach w grupie gmin o najwyższym poziomie rozwoju społeczno-gospodarczego znajdują się: Skarbimierz, Tułowice, Zdzieszowice, Dobrzeń Wielki, Kędzierzyn-Koźle, Praszka, Prudnik, Gogolin, Krapkowice, Niemodlin oraz Nysa. W porównaniu z poprzednim rokiem pierwsza grupa gmin jest liczniejsza<sup>14</sup>. Pojawiły się w niej Skarbimierz, Praszka oraz Gogolin.

Skarbimierz, który po raz pierwszy zajął tak wysoką pozycję, charakteryzuje się najlepszą sytuacją demograficzną, zajmuje ponadto 3 miejsce pod względem poziomu rozwoju gospodarczego i 24 pod względem sytuacji na rynku pracy. Gmina Tułowice zajęła 2 pozycję pod względem sytuacji demograficznej, 6 w zakresie sytuacji na rynku pracy oraz 8 pod względem rozwoju infrastruktury technicznej. Natomiast Zdzieszowice plasują się w pierwszej dwudziestce gmin w każdym z czterech analizowanych obszarów, z czego najwyższą lokatę uzyskały pod względem rozwoju infrastruktury technicznej (3 miejsce w regionie), zajmując ponadto 4 miejsce pod względem sytuacji demograficznej i 5 – rynku pracy. Dobrzeń Wielki uplasował się na 1 miejscu pod względem rozwoju gospodarczego, 13 – sytuacji na rynku pracy oraz 16 – rozwoju in-

<sup>14</sup> W roku 2002 grupa ta składała się z 10 gmin.

frastruktury. Kędzierzyn-Koźle zajmuje wysokie lokaty pod względem rozwoju infrastruktury technicznej (4 pozycja) oraz sytuacji na rynku pracy i rozwoju gospodarczego (odpowiednio – 10 i 11). Praszka uzyskała wysokie pozycje pod względem sytuacji demograficznej (3 pozycja), rozwoju infrastruktury technicznej (12) oraz rozwoju gospodarczego (17). W Prudniku notuje się natomiast wysokie wartości pod względem syntetycznej miary rozwoju infrastruktury – 2 miejsce, a także sytuacji na rynku pracy i rozwoju gospodarki (odpowiednio 16 i 18 miejsce). Natomiast gmina Gogolin zawdzięcza swoją pozycję drugiej co do wielkości w regionie wartości syntetycznej miary sytuacji na rynku pracy oraz 8 pod względem rozwoju gospodarki i 19 – infrastruktury technicznej. Krapkowice, Niemodlin i Nysa, które zamykają pierwszą grupę gmin o najwyższym poziomie rozwoju społeczno-gospodarczego, uzyskały wysokie pozycje pod względem następujących zmiennych syntetycznych: Krapkowice – 4 pozycja pod względem syntetycznej miary sytuacji na rynku pracy, Niemodlin – 11 pozycja, biorąc pod uwagę syntetyczną miarę sytuacji demograficznej i na rynku pracy oraz Nysa – 6 pozycja pod względem rozwoju infrastruktury technicznej.

Do gmin, które znalazły się w IV grupie ze względu na poziom rozwoju społeczno-gospodarczego w 2003 r. zaliczają się: Głogówek, Pawłowiczki, Kolonowskie, Strzeleczyki, Walce, Cisek i Polska Cerekiew.

W roku 2003 ostatnie miejsce w rankingu gmin pod względem rozwoju społeczno-gospodarczego zajęła Polska Cerekiew. Jest to najniższa, na przestrzeni lat 1999–2003, wartość miary syntetycznej rozwoju społeczno-gospodarczego zanotowana dla tej gminy. Wpływ na to ma przede wszystkim najgorzej kształtująca się wartość miary syntetycznej sytuacji demograficznej tej gminy oraz znaczny spadek pozycji pod względem sytuacji na rynku pracy i rozwoju infrastruktury technicznej. Na trudne położenie przedostatniej w omawianym rankingu gminy, jaką jest Cisek, wpływ mają trzy zmienne syntetyczne dotyczące: sytuacji na rynku pracy, rozwoju infrastruktury technicznej i stanu demograficznego, pod względem których gmina ta zajmuje odpowiednio 50, 57 oraz 67 pozycję na 70 analizowanych jednostek. Natomiast kształtowanie się warto-

ści syntetycznych miar rozwoju infrastruktury technicznej oraz sytuacji demograficznej zaważyły na sytuacji następujących gmin: Kolonowskie, Strzeleczyki oraz Walce, a pod względem stanu demograficznego w powiązaniu z sytuacją na rynku pracy w Głogówku. Gmina Pawłowiczki osiągnęła niską pozycję w rankingu z powodu słabej lokaty pod względem zmiennej syntetycznej we wszystkich badanych obszarach, w których zakwalifikowała się do III grupy rozwoju.

Pod względem poziomu rozwoju społeczno-gospodarczego w 2003 r. zanotowano kilka istotnych zmian w zakresie lokat uzyskiwanych przez poszczególne gminy. Swoją pozycję znacząco (tj. o 10 lub więcej oczek) zmieniło w sumie 21 gmin, z czego 12 poprawiło swoją pozycję, a 9 ją pogorszyło.

Do gmin, w których zanotowano korzystne zmiany pozycji należą: Dąbrowa (o 34 miejsca), Prószków (20), Zębowice (19), Lubrza (17), Ujazd (15), Branice (14), Otmuchów (12), Świerczów (11) oraz Skarbimierz, Praszka, Jemielnica i Popielów (10). W przypadku każdej z powyższych gmin poprawę sytuacji zanotowano w rankingu utworzonym na podstawie wartości syntetycznej miary sytuacji na rynku pracy, z czego największą w Skarbimierzu – o 41 miejsc. Ponadto w 4 gminach zanotowano poprawę pozycji pod względem rozwoju infrastruktury technicznej, w 11 poprawiła się sytuacja demograficzna, a w 7 w zakresie gospodarki.

Natomiast wśród gmin, w których pozycja znacznie się pogorszyła znalazły się: Reńska Wieś (29 miejsc), Pawłowiczki (25), Skoroszyce (24), Bierawa (19), Baborów i Polska Cerekiew (14), Walce (11) oraz Pakosławice i Nysa (10). Tu również wiele gmin obniżyło swoją pozycję z powodu niekorzystnych zmian sytuacji na rynku pracy (8 z wymienionych gmin). W 6 z nich zanotowano niekorzystny stan infrastruktury technicznej, w 9 – niekorzystnie zmieniła się sytuacja demograficzna, a w 5 – gospodarcza.

Tabele 3–4 przedstawiają klasyfikację opolskich gmin według poziomu rozwoju społeczno-gospodarczego z uwzględnieniem wielkości gminy (mierzonej liczbą mieszkańców) oraz jej statusu (gminy miejskie, miejsko-wiejskie oraz wiejskie).

Liczba z prawej strony nazwy gminy oznacza jej miejsce w ogólnej klasyfikacji gmin (bez uwzględnienia jakichkolwiek podziałów).

Tabela 3

Klasyfikacja gmin województwa opolskiego wg syntetycznej miary rozwoju społeczno-gospodarczego z uwzględnieniem wielkości gminy (mierzonej liczbą mieszkańców) w 2003 r.

Lp.	Liczba mieszkańców									
	do 4999		5000–9999		10 000–19 999		20 000–49 999		50 000 i powyżej	
1.	Wilków	28	Skarbimierz	2	Zdzieszowice	4	Brzeg	1	Kędzierzyn-Koźle	6
2.	Pakosławice	40	Tułowice	3	Dobrzeń Wielki	5	Prudnik	8	Nysa	12
3.	Zębowice	42	Dąbrowa	25	Praszka	7	Krapkowice	10		
4.	Lubrza	43	Korfantów	26	Gogolin	9	Namysłów	15		
5.	Radłów	47	Pokój	27	Niemodlin	11	Ozimek	18		
6.	Domaszowice	48	Ujazd	29	Dobrodzień	13	Kluczbork	20		
7.	Kamiennik	51	Turawa	31	Prószków	14	Strzelce Opolskie	21		
8.	Świerczów	58	Skoroszyce	33	Grodków	16	Głubczyce	23		
9.	Polska Cerekiew	70	Olszanka	34	Olesno	17	Głucholazy	37		
10.			Chrzastowice	35	Paczków	19				
11.			Byczyna	36	Lewin Brzeski	22				
12.			Branice	38	Otmuchów	24				
13.			Izbicko	39	Zawadzkie	30				
14.			Leśnica	45	Komprachcice	32				
15.			Gorzów Śląski	46	Wolczyn	41				
16.			Baborów	49	Tarnów Opolski	44				
17.			Łubniany	50	Kietrz	55				
18.			Lubsza	52	Biała	63				
19.			Jemielnica	53	Głogówek	64				
20.			Łambinowice	54						
21.			Bierawa	56						
22.			Reńska Wieś	57						
23.			Rudniki	59						
24.			Popielów	60						
25.			Lasowice Wielkie	61						
26.			Murów	62						
27.			Pawłowiczki	65						
28.			Kolonowskie	66						
29.			Strzeleczki	67						
30.			Walce	68						
31.			Cisek	69						

Źródło: Jak w tab. 1.



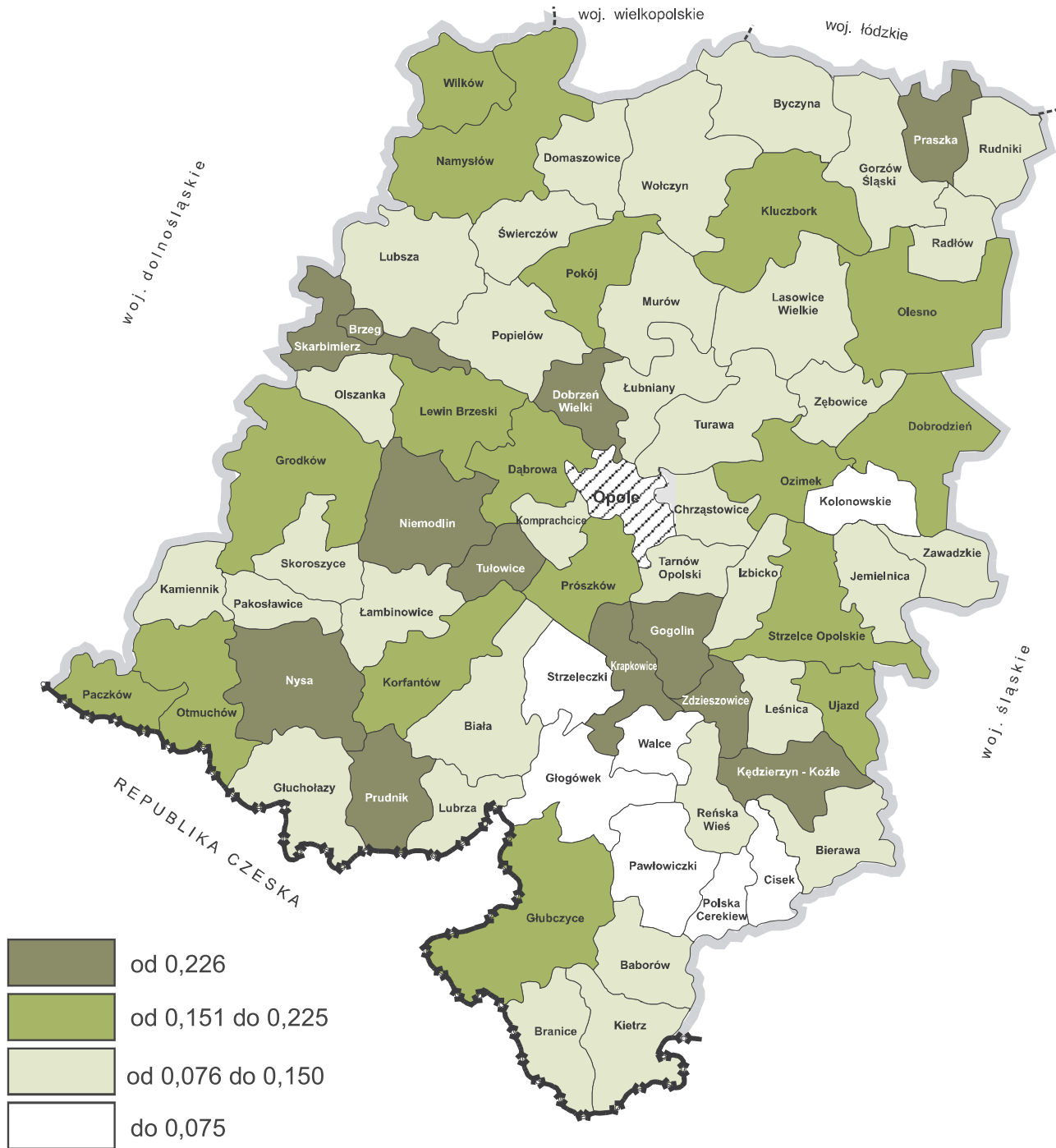
*Klasyfikacja gmin województwa opolskiego wg syntetycznej miary rozwoju społeczno-gospodarczego z uwzględnieniem statusu gminy w 2003 r.*

Lp.	Gminy miejskie		Gminy miejsko-wiejskie		Gminy wiejskie	
1.	Brzeg	1	Zdzieszowice	4	Skarbimierz	2
2.	Kędzierzyn-Koźle	6	Praszka	7	Tułowice	3
3.			Prudnik	8	Dobrzeń Wielki	5
4.			Gogolin	9	Prószków	14
5.			Krapkowice	10	Dąbrowa	25
6.			Niemodlin	11	Pokój	27
7.			Nysa	12	Wilków	28
8.			Dobrodzień	13	Turawa	31
9.			Namysłów	15	Komprachcice	32
10.			Grodków	16	Skoroszyce	33
11.			Olesno	17	Olszanka	34
12.			Ozimek	18	Chrzastowice	35
13.			Paczków	19	Branice	38
14.			Kluczbork	20	Izbicko	39
15.			Strzelce Opolskie	21	Pakosławice	40
16.			Lewin Brzeski	22	Zębowice	42
17.			Głubczyce	23	Lubrza	43
18.			Otmuchów	24	Tarnów Opolski	44
19.			Korfantów	26	Radłów	47
20.			Ujazd	29	Domaszowice	48
21.			Zawadzkie	30	Łubniany	50
22.			Byczyna	36	Kamiennik	51
23.			Głucholazy	37	Lubsza	52
24.			Wolczyn	41	Jemielnica	53
25.			Leśnica	45	Łambinowice	54
26.			Gorzów Śląski	46	Bierawa	56
27.			Baborów	49	Reńska Wieś	57
28.			Kietrz	55	Świerczów	58
29.			Biała	63	Rudniki	59
30.			Głogówek	64	Popielów	60
31.			Kolonowskie	66	Lasowice Wielkie	61
32.					Murów	62
33.					Pawłowiczki	65
34.					Strzeleczyki	67
35.					Walce	68
36.					Cisek	69
37.					Polska Cerekiew	70

Źródło: Jak w tab. 1.

Mapa 1 przedstawia rozkład syntetycznej miary rozwoju społeczno-gospodarczego dla gmin województwa opolskiego.





Źródło: Opracowanie własne.

Mapa 1. Klasyfikacja gmin województwa opolskiego na podstawie syntetycznej miary rozwoju społeczno-gospodarczego

### Infrastruktura techniczna

Wyniki obliczeń syntetycznej miary rozwoju infrastruktury technicznej dla gmin województwa opolskiego w roku 2003 prezentuje tabela 5. Aby umożliwić odniesienie się do poprzednich rankin-

gów i ułatwić porównywanie wyników, w dwóch ostatnich kolumnach podano miejsca gmin w rankingach przygotowanych dla lat 2001 i 2002.

Tabela 5

Syntetyczna miara rozwoju infrastruktury technicznej dla poszczególnych gmin województwa opolskiego w 2003 r.

Gminy (w kolejności alfabetycznej)	Wartość zmiennej syntetycznej w 2003 r.	Grupa	Lp.	Gminy (wg poziomu rozwoju infrastruktury technicznej)	Wartość zmiennej syntetycznej w 2003 r.	Ranking 2002	Ranking 2001
Baborów	0,227	I	1.	Brzeg	0,898	1	1
Biała	0,147		2.	Prudnik	0,542	2	4
Bierawa	0,180		3.	Zdzieszowice	0,438	5	7
Branice	0,261		4.	Kędzierzyn-Koźle	0,419	3	3
Brzeg	0,898		5.	Krapkowice	0,381	6	6
Byczyna	0,235		6.	Nysa	0,358	8	2
Chrząstowice	0,220	II	7.	Namysłów	0,350	11	11
Cisek	0,158		8.	Tułowice	0,340	7	14
Dąbrowa	0,134		9.	Kluczbork	0,328	29	8
Dobrodzień	0,245		10.	Głubczyce	0,327	9	10
Dobrzeń Wielki	0,284		11.	Strzelce Opolskie	0,326	12	9
Domaszowice	0,176		12.	Praszka	0,322	10	12
Głogówek	0,231		13.	Paczków	0,292	18	17
Głubczyce	0,327		14.	Zawadzkie	0,292	14	15
Głuchołazy	0,273		15.	Olesno	0,291	13	20
Gogolin	0,271		16.	Dobrzeń Wielki	0,284	20	18
Gorzów Śląski	0,180		17.	Grodków	0,278	16	21
Grodków	0,278		18.	Głuchołazy	0,273	4	5
Izbicko	0,183		19.	Gogolin	0,271	22	26
Jemielnica	0,111		20.	Leśnica	0,267	24	27
Kamiennik	0,185		21.	Lewin Brzeski	0,265	15	16
Kędzierzyn-Koźle	0,419		22.	Branice	0,261	17	39
Kietrz	0,200		23.	Murów	0,261	30	36
Kluczbork	0,328		24.	Ozimek	0,249	19	13
Kolonowskie	0,167		25.	Dobrodzień	0,245	21	22
Komprachcice	0,167	III	26.	Byczyna	0,235	25	44
Korfantów	0,194		27.	Turawa	0,234	26	29
Krapkowice	0,381		28.	Reńska Wieś	0,233	23	25
Lasowice Wielkie	0,153		29.	Wolczyn	0,232	60	31
Leśnica	0,267		30.	Głogówek	0,231	31	23
Lewin Brzeski	0,265		31.	Tarnów Opolski	0,229	48	33

Gminy (w kolejności alfabetycznej)	Wartość zmiennej syntetycznej w 2003 r.
Lubrza	0,064
Lubsza	0,190
Łambinowice	0,066
Łubniany	0,154
Murów	0,261
Namysłów	0,350
Niemodlin	0,209
Nysa	0,358
Olesno	0,291
Olszanka	0,229
Otmuchów	0,200
Ozimek	0,249
Paczków	0,292
Pakosławice	0,154
Pawłowiczki	0,176
Pokój	0,194
Polska Cerekiew	0,178
Popielów	0,183
Praszka	0,322
Prószków	0,216
Prudnik	0,542
Radłów	0,156
Reńska Wieś	0,233
Rudniki	0,180
Skarbimierz	0,179
Skoroszyce	0,102
Strzelce Opolskie	0,326
Strzeleczyki	0,134
Świerczów	0,109
Tarnów Opolski	0,229
Tułowice	0,340
Turawa	0,234
Ujazd	0,196
Walce	0,156
Wilków	0,167
Wołczyn	0,232
Zawadzkie	0,292
Zdzieszowice	0,438
Zębowice	0,158

Grupa	Lp.	Gminy (wg poziomu rozwoju infrastruktury technicznej)	Wartość zmiennej syntetycznej w 2003 r.	Ranking 2002	Ranking 2001
III	32.	Olszanka	0,229	27	64
	33.	Baborów	0,227	36	35
	34.	Chrzastowice	0,220	28	28
	35.	Prószków	0,216	33	37
	36.	Niemodlin	0,209	32	24
	37.	Kietrz	0,200	35	32
	38.	Otmuchów	0,200	34	34
	39.	Ujazd	0,196	43	41
	40.	Pokój	0,194	58	60
	41.	Korfantów	0,194	37	56
	42.	Lubsza	0,190	38	58
	43.	Kamiennik	0,185	52	61
	44.	Popielów	0,183	45	45
	45.	Izbicko	0,183	49	49
	46.	Gorzów Śląski	0,180	40	40
	47.	Bierawa	0,180	41	52
	48.	Rudniki	0,180	39	46
	49.	Skarbimierz	0,179	47	19
	50.	Polska Cerekiew	0,178	42	38
	51.	Domaszowice	0,176	46	59
	52.	Pawłowiczki	0,176	44	43
	53.	Wilków	0,167	63	47
	54.	Kolonowskie	0,167	53	66
	55.	Komprachcice	0,167	54	30
	56.	Zębowice	0,158	55	57
	57.	Cisek	0,158	50	42
	58.	Walce	0,156	61	63
	59.	Radłów	0,156	51	48
	60.	Łubniany	0,154	57	50
	61.	Pakosławice	0,154	56	53
	62.	Lasowice Wielkie	0,153	59	69
	63.	Biała	0,147	67	54
	64.	Dąbrowa	0,134	65	55
	65.	Strzeleczyki	0,134	62	65
	IV	66.	Jemielnica	0,111	64
67.		Świerczów	0,109	69	67
68.		Skoroszyce	0,102	66	62
69.		Łambinowice	0,066	68	70
70.		Lubrza	0,064	70	51

ŚREDNIA		0,235
ODCHYLENIE STANDARDOWE		0,118
GRUPY		
I	od 354	6 gmin
II	od 236 do 353	19 gmin
III	od 0,119 do 0,235	40 gmin
IV	od 0,118	5 gmin

Źródło: Jak w tab. 1.

Na pierwszym miejscu pod względem rozwoju infrastruktury technicznej uplasowała się gmina Brzeg, która zajmowała tę pozycję w dotychczasowych rankingach, stanowiąc wzorzec rozwoju dla pozostałych gmin. W latach 1999–2001 notowano w jej przypadku najwyższe wartości wszystkich danych wyjściowych wykorzystywanych do obliczeń wskaźnika rozwoju w tym obszarze. Od roku 2002 notowano niższą wartość wskaźnika telefonizacji.

Na drugim miejscu pod względem rozwoju infrastruktury ulokowała się gmina Prudnik, przodująca w regionie pod względem telefonizacji, wyrażającej się w liczbie standardowych łączy głównych na 1000 mieszkańców oraz charakteryzująca się wysokimi wartościami udziału ludności obsługiwanej przez oczyszczalnie ścieków w ogólnej liczbie ludności (5 pozycja). Na kolejnych miejscach znajdują się gminy: Zdieszowice (2 pozycja w klasyfikacji pod względem zmiennej dotyczącej gęstości dróg w regionie, 3 – udziału ludności obsługiwanej przez oczyszczalnie ścieków w ogólnej liczbie ludności), Kędzierzyn-Koźle (trzeci, co do wielkości w regionie stopień telefonizacji, szósty – udział ludności obsługiwanej przez oczyszczalnie ścieków do ogółu ludności), Krapkowice (czwarty wskaźnik gęstości dróg, siódmy liczby ludności obsługiwanej przez oczyszczalnie ścieków) i Nysa (czwarty w regionie udział ludności obsługiwanej przez oczyszczalnie ścieków do ogółu ludności). W IV grupie gmin znalazły się: Jemielnica, Świerczów, Skoro-

zyce, Łambinowice, Lubrza. Wszystkie te gminy charakteryzują się bardzo niskim stopniem telefonizacji (w ostatniej dziesiątce gmin w województwie), oprócz Jemielnicy charakteryzują się też niskimi wartościami wskaźnika gęstości dróg oraz wszystkie bez Skoroszyc – niskim udziałem liczby ludności obsługiwanej przez oczyszczalnie ścieków.

Wśród gmin, które znacząco poprawiły swoją pozycję w porównaniu z rankingiem z poprzedniego roku należy wymienić: Wołczyn (poprawa o 31 miejsc), Kluczbork (20), Pokój (18), Tarnów Opolski (17) oraz Wilków (10).

W omawianym obszarze tylko Głuchołazy znacznie pogorszyły swoją pozycję (o 10 i więcej miejsc w porównaniu z rokiem 2002), plasując się na 18 pozycji wobec 4 w roku poprzednim. Podstawową przyczyną spadku tej gminy w rankingu jest znaczne zmniejszenie się udziału ludności obsługiwanej przez oczyszczalnie ścieków w liczbie ludności ogółem.

Tabele 6–7 przedstawiają klasyfikację opolskich gmin według syntetycznej miary rozwoju infrastruktury technicznej z uwzględnieniem wielkości gminy (mierzonej liczbą mieszkańców), jak również jej statusu (gminy miejskie, miejsko-wiejskie oraz wiejskie).

Liczba z prawej strony nazwy gminy oznacza jej miejsce w ogólnej klasyfikacji gmin (bez uwzględnienia jakichkolwiek podziałów).

Tabela 6

Klasyfikacja gmin województwa opolskiego wg syntetycznej miary rozwoju infrastruktury technicznej z uwzględnieniem wielkości gminy (mierzonej liczbą mieszkańców) w 2003 r.

Lp.	Liczba mieszkańców									
	do 4999		5000–9999		10 000–19 999		20 000–49 999		50 000 i więcej	
1.	Kamiennik	43	Tułowice	8	Zdzieszowice	3	Brzeg	1	Kędzierzyn-Koźle	4
2.	Polska Cerekiew	50	Leśnica	20	Praszka	12	Prudnik	2	Nysa	6
3.	Domaszowice	51	Branice	22	Paczków	13	Krapkowice	5		
4.	Wilków	53	Murów	23	Zawadzkie	14	Namysłów	7		
5.	Zębowice	56	Byczyna	26	Olesno	15	Kluczbork	9		
6.	Radłów	59	Turawa	27	Dobrzeń Wielki	16	Głubczyce	10		
7.	Pakosławice	61	Reńska Wieś	28	Grodków	17	Strzelce Opolskie	11		
8.	Świerczów	67	Olszanka	32	Gogolin	19	Głuchołazy	18		
9.	Lubrza	70	Baborów	33	Lewin Brzeski	21	Ozimek	24		
10.			Chrzastowice	34	Dobrodzień	25				
11.			Ujazd	39	Wołczyn	29				
12.			Pokój	40	Głogówek	30				
13.			Korfantów	41	Tarnów Opolski	31				
14.			Lubsza	42	Prószków	35				
15.			Popielów	44	Niemodlin	36				
16.			Izbicko	45	Kietrz	37				
17.			Gorzów Śląski	46	Otmuchów	38				
18.			Bierawa	47	Komprachcice	55				
19.			Rudniki	48	Biała	63				
20.			Skarbimierz	49						
21.			Pawłowiczki	52						
22.			Kolonowskie	54						
23.			Cisek	57						
24.			Walce	58						
25.			Lubniany	60						
26.			Lasowice Wielkie	62						
27.			Dąbrowa	64						
28.			Strzeleczyki	65						
29.			Jemielnica	66						
30.			Skoroszyce	68						
31.			Łambinowice	69						

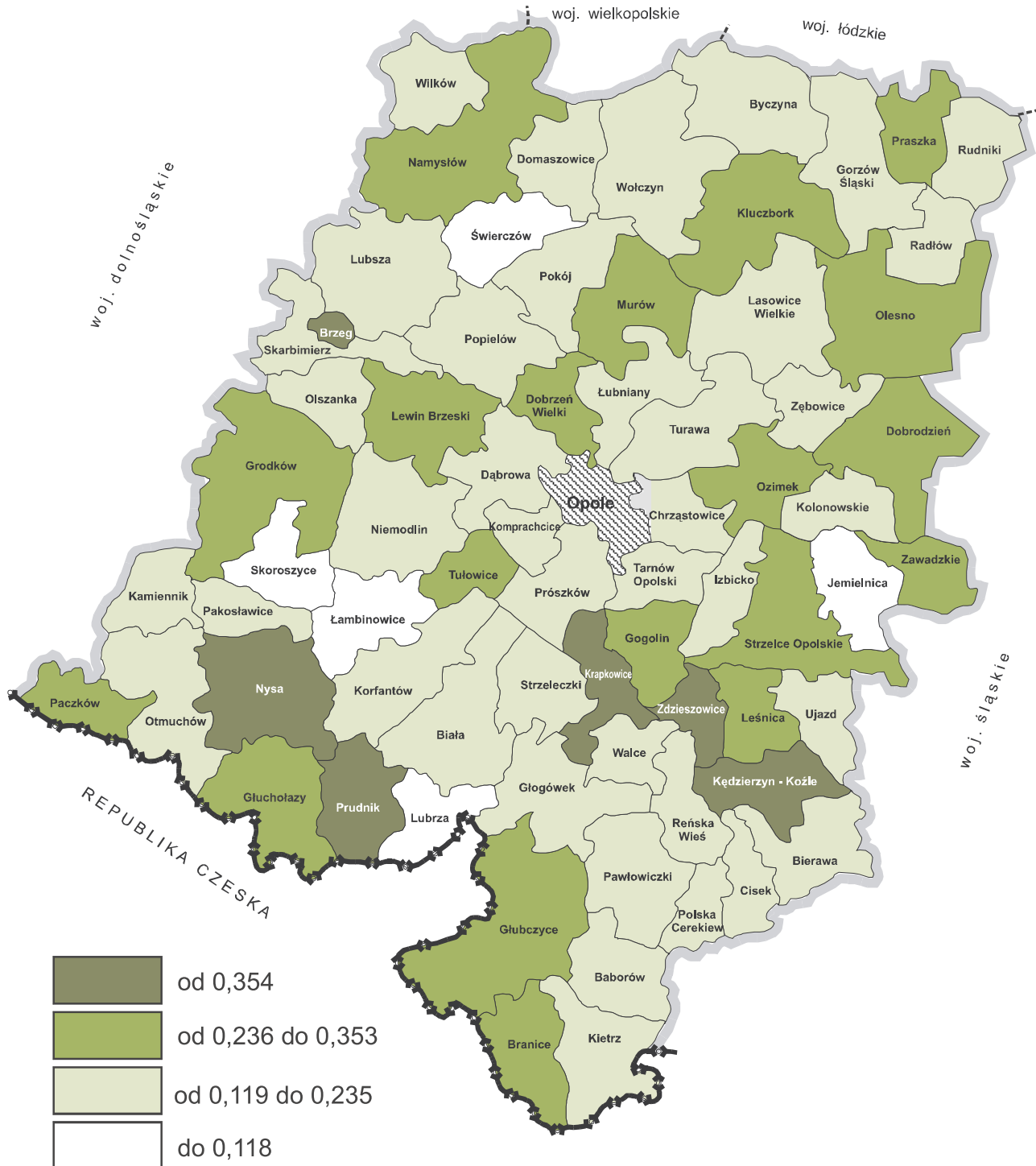
Źródło: Jak w tab. 1.

*Klasyfikacja gmin województwa opolskiego wg syntetycznej miary rozwoju infrastruktury technicznej z uwzględnieniem statusu gminy w 2003 r.*

Lp.	Gminy miejskie		Gminy miejsko-wiejskie		Gminy wiejskie	
1.	Brzeg	1	Prudnik	2	Tułowice	8
2.	Kędzierzyn-Koźle	4	Zdzieszowice	3	Dobrzeń Wielki	16
3.			Krapkowice	5	Branice	22
4.			Nysa	6	Murów	23
5.			Namysłów	7	Turawa	27
6.			Kluczbork	9	Reńska Wieś	28
7.			Głubczyce	10	Tarnów Opolski	31
8.			Strzelce Opolskie	11	Olszanka	32
9.			Praszka	12	Chrzastowice	34
10.			Paczków	13	Prószków	35
11.			Zawadzkie	14	Pokój	40
12.			Olesno	15	Lubsza	42
13.			Grodków	17	Kamiennik	43
14.			Głuchołazy	18	Popielów	44
15.			Gogolin	19	Izbicko	45
16.			Leśnica	20	Bierawa	47
17.			Lewin Brzeski	21	Rudniki	48
18.			Ozimek	24	Skarbimierz	49
19.			Dobrodzień	25	Polska Cerekiew	50
20.			Byczyna	26	Domaszowice	51
21.			Wolczyn	29	Pawłowiczki	52
22.			Głogówek	30	Wilków	53
23.			Baborów	33	Komprachcice	55
24.			Niemodlin	36	Zębowice	56
25.			Kietrz	37	Cisek	57
26.			Otmuchów	38	Walce	58
27.			Ujazd	39	Radłów	59
28.			Korfantów	41	Łubniany	60
29.			Gorzów Śląski	46	Pakosławice	61
30.			Kolonowskie	54	Lasowice Wielkie	62
31.			Biała	63	Dąbrowa	64
32.					Strzeleczyki	65
33.					Jemielnica	66
34.					Świerczów	67
35.					Skoroszyce	68
36.					Łambinowice	69
37.					Lubrza	70

Źródło: Jak w tab. 1.

Mapa 2 przedstawia rozkład syntetycznej miary rozwoju infrastruktury technicznej dla gmin województwa opolskiego.



Źródło: Opracowanie własne.

Mapa 2. Klasyfikacja gmin województwa opolskiego na podstawie syntetycznej miary rozwoju infrastruktury technicznej

### Uwarunkowania demograficzne

Wyniki obliczeń syntetycznej miary sytuacji demograficznej dla gmin województwa opolskiego w 2003 r. przedstawia tabela 8. Aby umożliwić odnie-

sienie się do poprzednich rankingów i ułatwić porównywanie wyników, w dwóch ostatnich kolumnach podano miejsca gmin w rankingach przygotowanych dla lat 2001 i 2002.

Tabela 8

*Syntetyczna miara sytuacji demograficznej dla poszczególnych gmin województwa opolskiego w 2003 r.*

Gminy (w kolejności alfabetycznej)	Wartość zmiennej syntetycznej w 2003 r.	Grupa	Lp.	Gminy (wg sytuacji demograficznej)	Wartość zmiennej syntetycznej w 2003 r.	Ranking 2002	Ranking 2001
Baborów	0,130	I	1.	Skarbimierz	0,686	3	1
Biała	0,131		2.	Tułowice	0,536	2	16
Bierawa	0,117		3.	Praszka	0,513	10	9
Branice	0,208		4.	Zdzieszowice	0,459	6	3
Brzeg	0,209		5.	Wilków	0,454	4	12
Byczyna	0,350		6.	Grodków	0,377	12	8
Chrzastowice	0,223		7.	Pokój	0,367	5	10
Cisek	0,081	II	8.	Ujazd	0,354	18	25
Dąbrowa	0,251		9.	Lubrza	0,352	42	11
Dobrodzień	0,142		10.	Byczyna	0,350	8	6
Dobrzeń Wielki	0,215		11.	Niemodlin	0,347	7	5
Domaszowice	0,291		12.	Kamiennik	0,338	23	31
Głogówek	0,086		13.	Lewin Brzeski	0,335	16	7
Głubczyce	0,262		14.	Pakoławice	0,326	9	15
Głuchołazy	0,182		15.	Olszanka	0,317	14	33
Gogolin	0,153		16.	Korfantów	0,314	11	19
Gorzów Śląski	0,182		17.	Świerczów	0,305	28	29
Grodków	0,377		18.	Skoroszyce	0,303	1	4
Izbicko	0,298		19.	Izbicko	0,298	25	47
Jemielnica	0,176		20.	Otmuchów	0,293	21	18
Kamiennik	0,338		21.	Domaszowice	0,291	17	2
Kędzierzyn-Koźle	0,228		22.	Lubrza	0,289	22	36
Kietrz	0,243		23.	Wolczyn	0,280	19	21
Kluczbork	0,236		24.	Namysłów	0,269	20	17
Kolonowskie	0,036		25.	Głubczyce	0,262	35	34
Komprachcice	0,239		26.	Łambinowice	0,260	13	14
Korfantów	0,314		27.	Paczków	0,252	15	35
Krapkowice	0,236		28.	Dąbrowa	0,251	41	32
Lasowice Wielkie	0,152		29.	Nysa	0,249	24	20
Leśnica	0,238		30.	Strzelce Opolskie	0,248	31	23
Lewin Brzeski	0,335		31.	Kietrz	0,243	30	13



Gminy (w kolejności alfabetycznej)	Wartość zmiennej syntetycznej w 2003 r.
Lubrza	0,352
Lubsza	0,289
Łambinowice	0,260
Łubniany	0,129
Murów	0,047
Namysłów	0,269
Niemodlin	0,347
Nysa	0,249
Olesno	0,171
Olszanka	0,317
Otmuchów	0,293
Ozimek	0,193
Paczków	0,252
Pakosławice	0,326
Pawłowiczki	0,142
Pokój	0,367
Polska Cerekiew	-0,013
Popielów	0,193
Praszka	0,513
Prószków	0,191
Prudnik	0,194
Radłów	0,221
Reńska Wieś	0,119
Rudniki	0,135
Skarbimierz	0,686
Skoroszyce	0,303
Strzelce Opolskie	0,248
Strzeleczyki	0,096
Świerczów	0,305
Tarnów Opolski	0,240
Tułowice	0,536
Turawa	0,202
Ujazd	0,354
Walce	0,081
Wilków	0,454
Wołczyn	0,280
Zawadzkie	0,155
Zdzieszowice	0,459
Zębowice	0,165

Grupa	Lp.	Gminy (wg sytuacji demograficznej)	Wartość zmiennej syntetycznej w 2003 r.	Ranking 2002	Ranking 2001
III	32.	Tarnów Opolski	0,240	50	46
	33.	Komprachcice	0,239	38	43
	34.	Leśnica	0,238	29	60
	35.	Krapkowice	0,236	36	40
	36.	Kluczbork	0,236	26	30
	37.	Kędzierzyn-Koźle	0,228	43	37
	38.	Chrząstowice	0,223	53	62
	39.	Radłów	0,221	37	38
	40.	Dobrzeń Wielki	0,215	32	52
	41.	Brzeg	0,209	46	22
	42.	Branice	0,208	62	69
	43.	Turawa	0,202	33	28
	44.	Prudnik	0,194	44	41
	45.	Ozimek	0,193	48	26
	46.	Popielów	0,193	49	48
	47.	Prószków	0,191	55	51
	48.	Gorzów Śląski	0,182	54	42
	49.	Głucholazy	0,182	52	27
	50.	Jemielnica	0,176	39	24
	51.	Olesno	0,171	45	45
	52.	Zębowice	0,165	64	54
	53.	Zawadzkie	0,155	58	50
	54.	Gogolin	0,153	68	61
	55.	Lasowice Wielkie	0,152	56	44
	56.	Pawłowiczki	0,142	27	59
	57.	Dobrodzień	0,142	34	49
	58.	Rudniki	0,135	40	53
	59.	Biała	0,131	61	57
	60.	Baborów	0,130	47	39
	61.	Łubniany	0,129	60	58
	IV	62.	Reńska Wieś	0,119	51
63.		Bierawa	0,117	57	65
64.		Strzeleczyki	0,096	59	70
65.		Głogówek	0,086	69	63
66.		Walce	0,081	65	68
67.		Cisek	0,081	67	66
68.		Murów	0,047	63	56
69.		Kolonowskie	0,036	70	67
70.		Polska Cerekiew	-0,013	66	55

ŚREDNIA		0,240
ODCHYLENIE STANDARDOWE		0,120
GRUPY		
I	od 0,361	7 gmin
II	od 0,241 do 0,360	24 gminy
III	od 0,121 do 0,240	30 gmin
IV	do 0,120	9 gmin

Źródło: Jak w tab. 1.

W I grupie gmin, których sytuacja demograficzna jest najkorzystniejsza, znalazło się 7 jednostek. Jest to mniej niż w poprzednim rankingu (przed rokiem było ich 10). Skarbmierz jest gminą charakteryzującą się najkorzystniejszą wartością zmiennej syntetycznej w analizowanym obszarze. Tak wysoka pozycja tej gminy jest niewątpliwie spowodowana najwyższym w województwie przyrostem rzeczywistym ludności i udziałem dzieci i młodzieży w strukturze ludności oraz niskim współczynnikiem obciążenia demograficznego. Należy jednak wspomnieć o odzyskaniu przez tę gminę pierwszej lokaty pod względem sytuacji demograficznej, którą jednostka ta utraciła w 2002 r., przez znaczne zmniejszenie się zmiennej dotyczącej liczby zawartych małżeństw na 1000 ludności w porównaniu do poziomu poniżej średniej dla województwa. Kolejnymi gminami, które zajęły miejsca w pierwszej grupie są: Tułowice, Praszka, Zdieszowice, Wilków, Grodków i Pokój.

W Tułowicach zanotowano jeden z niższych w regionie współczynników obciążenia demograficznego (2 miejsce w regionie). W gminie tej zanotowano ponadto piąty co do wielkości udział dzieci w strukturze ludności oraz korzystną liczbę zawartych małżeństw na 1000 ludności.

Kolejnymi gminami, które charakteryzują się najkorzystniejszą sytuacją demograficzną są: Praszka, Zdieszowice, Wilków, Grodków i Pokój. Każda z nich gmin zmieniła swoją pozycję w porównaniu z rokiem ubiegłym, największy wzrost zanotowano w gminie Praszka, która w tym roku uplasowała się na 3 pozycji. Zanotowano tu również najwyższą w województwie liczbę zawartych małżeństw na 1000 ludności, wynoszącą 6,5 oraz jeden z niższych w regionie wskaźnik obciążenia demograficznego (3 pozycja). Gmina Zdieszowice charakteryzuje się najniższym współczynnikiem obciążenia demograficznego i wysoką liczbą zawartych małżeństw na 1000 ludności. W gminie Wilków poziom wszystkich użytych do obliczeń cech cechuje się wartością korzystniejszą w porównaniu

do średniej dla województwa, a jednostka ta najlepiej wypada pod względem udziału dzieci i młodzieży w strukturze ludności (2 miejsce), ponadto jest to jedna z 11 gmin, w której przyrost rzeczywisty na 1000 ludności przyjmuje wartość dodatnią (5 pozycja). W Grodkowie zanotowano dziewiątą, co do wielkości w regionie, wartość udziału dzieci i młodzieży w strukturze ludności, korzystna jest tam również liczba zawartych małżeństw na 1000 ludności, a współczynnik obciążenia demograficznego należy do niższych w regionie. Przyrost rzeczywisty ludności na 1000 mieszkańców (4 miejsce w rankingu) i niski współczynnik obciążenia demograficznego zaważyły na pozycji Pokoju, który zamyka I grupę gmin, charakteryzujących się najkorzystniejszą sytuacją demograficzną.

Ostatnie miejsce w rankingu pod względem sytuacji demograficznej zajmuje gmina Polska Cerekiew. Jej lokata wynika przede wszystkim z najniższej w województwie liczby małżeństw zawartych na 1000 ludności. Ponadto zanotowano tam bardzo niską wartość przyrostu rzeczywistego na 1000 ludności (67 pozycja wśród opolskich gmin) oraz piątą co do wysokości współczynnik obciążenia demograficznego w regionie. Obok gminy Polska Cerekiew w IV grupie gmin znalazły się: Kolonowskie, Murów, Cisek, Walce, Głogówek, Strzeleczyki, Bierawa i Reńska Wieś. W gminie Kolonowskie wszystkie cechy użyte do obliczeń osiągają wartości niekorzystne w porównaniu do średniej dla województwa. Sytuacja ta dotyczy praktycznie wszystkich gmin z tej grupy. Omawiając ją wspomnieć należy o gminach, które pogorszyły swoje pozycje w porównaniu z rankingiem 2002 r., a należą do nich: Reńska Wieś (spadek o 11 pozycji), Bierawa (6), Strzeleczyki, Murów (5), Polska Cerekiew (4) i Walce (1).

Analizując zmiany pozycji w rankingu pomiędzy rokiem 2002 a 2003, należy zauważyć, że znaczna poprawa pozycji (tj. o 10 i więcej miejsc) wystąpiła w 11 gminach i w takiej samej liczbie gmin sytuacja uległa pogorszeniu.

Najbardziej zmieniła się najlepsza sytuacja Lubrzy – o 33 miejsca, z pozycji 42 na 9. Jest to spowodowane przede wszystkim wzrostem liczby zawartych małżeństw w przeliczeniu na 1000 ludności, która jest drugą co do wielkości w województwie (przed rokiem wartość tej cechy była znacznie niższa niż średnia dla województwa). Poprawie uległy ponadto wartości pozostałych zmiennych użytych do obliczeń w tym obszarze. Sytuacja znacząco poprawiła się ponadto w: Branicach (poprawa w rankingu o 20 pozycji), Tarnowie Opolskim (18), Chrzastowicach (15), Gogolinie (14), Dąbrowie (13), Zębowicach (12), Kamienniku i Świerczowie (11) oraz w Ujeździe i Głubczycach (10).

Największy spadek pozycji w rankingu zanotowano w odniesieniu do gminy Pawłowiczki – w rankingu z 2003 r. zajmuje ona miejsce 56, podczas gdy w roku poprzednim była to 27 pozycja. Sytuacja ta

spowodowana jest największym w regionie spadkiem liczby zawartych małżeństw na 1000 ludności (z 6,5 w 2002 na 3,5 w 2003 r.), plasując tym samym gminę na 61 pozycji (wobec 2 w roku poprzednim). Na kolejnych miejscach w tym względzie znalazły się: Dobrodzień (23), Rudniki (18), Skoroszyce (17), Łambinowice i Baborów (13), Paczków (12), Jemielnica i Reńska Wieś (11) oraz Kluczbork i Turawa (10).

Tabele 9–10 przedstawiają klasyfikację opolskich gmin według syntetycznej miary sytuacji demograficznej z uwzględnieniem wielkości gminy (mierzonej liczbą mieszkańców) oraz jej statusu (gminy miejskie, miejsko-wiejskie oraz wiejskie).

Liczba z prawej strony nazwy gminy oznacza jej miejsce w ogólnej klasyfikacji gmin w analizowanym obszarze (bez uwzględnienia jakichkolwiek podziałów).

Tabela 9

Klasyfikacja gmin województwa opolskiego wg syntetycznej miary sytuacji demograficznej z uwzględnieniem wielkości gminy (mierzonej liczbą mieszkańców) w 2003 r.

Lp.	Liczba mieszkańców									
	do 4999		5000–9999		10 000–19 999		20 000–49 999		50 000 i powyżej	
1.	Wilków	5	Skarbimierz	1	Praszka	3	Namysłów	24	Nysa	29
2.	Lubrza	9	Tułowice	2	Zdzieszowice	4	Głubczyce	25	Kędzierzyn-Koźle	37
3.	Kamiennik	12	Pokój	7	Grodków	6	Strzelce Opolskie	30		
4.	Pakosławice	14	Ujazd	8	Niemodlin	11	Krapkowice	35		
5.	Świerczów	17	Byczyna	10	Lewin Brzeski	13	Kluczbork	36		
6.	Domaszowice	21	Olszanka	15	Otmuchów	20	Brzeg	41		
7.	Radłów	39	Korfantów	16	Wolczyn	23	Prudnik	44		
8.	Zębowice	52	Skoroszyce	18	Paczków	27	Ozimek	45		
9.	Polska Cerekiew	70	Izbicko	19	Kietrz	31	Głuchołazy	49		
10.			Lubsza	22	Tarnów Opolski	32				
11.			Łambinowice	26	Komprachcice	33				
12.			Dąbrowa	28	Dobrzeń Wielki	40				
13.			Leśnica	34	Prószków	47				
14.			Chrzastowice	38	Olesno	51				
15.			Branice	42	Zawadzkie	53				
16.			Turawa	43	Gogolin	54				
17.			Popielów	46	Dobrodzień	57				
18.			Gorzów Śląski	48	Biała	59				
19.			Jemielnica	50	Głogówek	65				
20.			Lasowice Wielkie	55						
21.			Pawłowiczki	56						
22.			Rudniki	58						
23.			Baborów	60						
24.			Łubniany	61						
25.			Reńska Wieś	62						
26.			Bierawa	63						
27.			Strzeleczyki	64						
28.			Walce	66						
29.			Cisek	67						
30.			Murów	68						
31.			Kolonowskie	69						

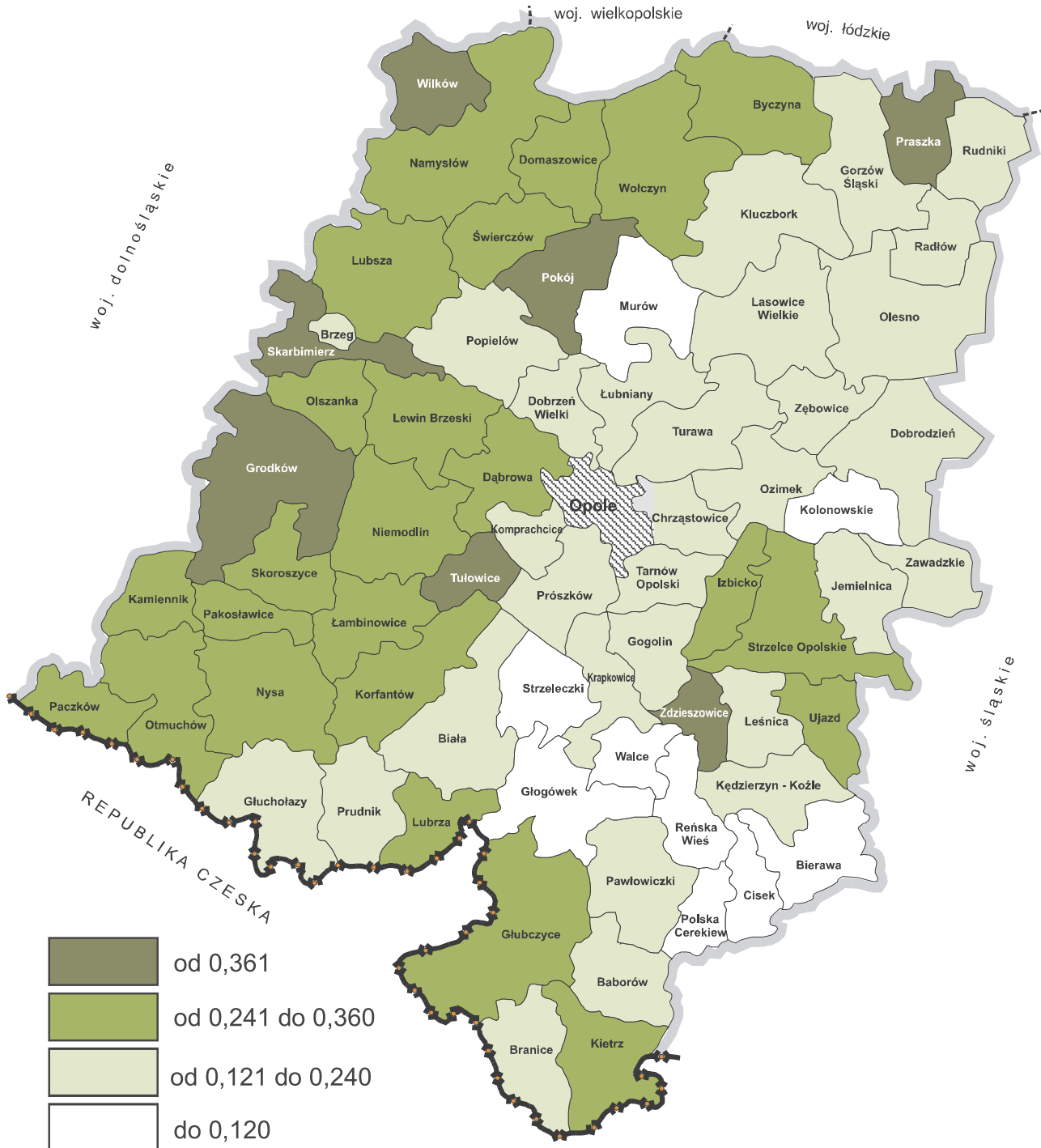
Źródło: Jak w tab. 1.

Klasyfikacja gmin województwa opolskiego wg syntetycznej miary sytuacji demograficznej z uwzględnieniem statusu gminy w 2003 r.

Lp.	Gminy miejskie		Gminy miejsko-wiejskie		Gminy wiejskie	
1.	Kędzierzyn-Koźle	37	Praszka	3	Skarbimierz	1
2.	Brzeg	41	Zdzieszowice	4	Tułowice	2
3.			Grodków	6	Wilków	5
4.			Ujazd	8	Pokój	7
5.			Byczyna	10	Lubrza	9
6.			Niemodlin	11	Kamiennik	12
7.			Lewin Brzeski	13	Pakosławice	14
8.			Korfantów	16	Olszanka	15
9.			Otmuchów	20	Świerczów	17
10.			Wolczyn	23	Skoroszyce	18
11.			Namysłów	24	Izbicko	19
12.			Głubczyce	25	Domaszowice	21
13.			Paczków	27	Lubsza	22
14.			Nysa	29	Łambinowice	26
15.			Strzelce Opolskie	30	Dąbrowa	28
16.			Kietrz	31	Tarnów Opolski	32
17.			Leśnica	34	Komprachcice	33
18.			Krapkowice	35	Chrzastowice	38
19.			Kluczbork	36	Radłów	39
20.			Prudnik	44	Dobrzeń Wielki	40
21.			Ozimek	45	Branice	42
22.			Gorzów Śląski	48	Turawa	43
23.			Głucholazy	49	Popielów	46
24.			Olesno	51	Prószków	47
25.			Zawadzkie	53	Jemielnica	50
26.			Gogolin	54	Zębowice	52
27.			Dobrodzień	57	Lasowice Wielkie	55
28.			Biała	59	Pawłowiczki	56
29.			Baborów	60	Rudniki	58
30.			Głogówek	65	Łubniany	61
31.			Kolonowskie	69	Reńska Wieś	62
32.					Bierawa	63
33.					Strzeleczy	64
34.					Walce	66
35.					Cisek	67
36.					Murów	68
37.					Polska Cerekiew	70

Źródło: Jak w tab. 1.

Mapa 3 przedstawia rozkład syntetycznej miary sytuacji demograficznej dla gmin województwa opolskiego.



Źródło: Opracowanie własne.

Mapa 3. Klasyfikacja gmin województwa opolskiego na podstawie syntetycznej miary sytuacji demograficznej

## Rynek pracy

Wyniki obliczeń syntetycznej miary sytuacji na rynku pracy dla gmin województwa opolskiego w 2003 r. przedstawia tabela 11. Aby umożliwić odniesienie się do poprzednich rankingów i ułatwić

porównywanie wyników, w dwóch ostatnich kolumnach podano miejsca gmin w rankingach przygotowanych dla lat 2001 i 2002.

Tabela 11

*Syntetyczna miara sytuacji na rynku pracy dla poszczególnych gmin województwa opolskiego*

Gminy (w kolejności alfabetycznej)	Wartość zmiennej syntetycznej w 2003 r.	Grupa	Lp.	Gminy (wg sytuacji na rynku pracy)	Wartość zmiennej syntetycznej w 2003 r.	Ranking 2002	Ranking 2001
Baborów	0,167	I	1.	Dobrodzień	0,480	2	2
Biała	0,179		2.	Gogolin	0,470	1	4
Bierawa	0,174		3.	Ozimek	0,418	7	3
Branice	0,195		4.	Krapkowice	0,398	9	7
Brzeg	0,228		5.	Zdzieszowice	0,376	6	14
Byczyna	0,075		6.	Tułowice	0,359	21	12
Chrzastowice	0,114		7.	Zębowice	0,323	17	1
Cisek	0,144		8.	Prószków	0,323	29	19
Dąbrowa	0,187		9.	Olesno	0,321	12	9
Dobrodzień	0,480		10.	Kędzierzyn-Koźle	0,321	5	8
Dobrzeń Wielki	0,288		11.	Niemodlin	0,310	8	34
Domaszowice	0,064		12.	Zawadzkie	0,302	11	29
Głogówek	0,111	II	13.	Dobrzeń Wielki	0,288	3	6
Głubczyce	0,164		14.	Korfantów	0,277	19	38
Głuchołazy	0,112		15.	Otmuchów	0,259	54	54
Gogolin	0,470		16.	Prudnik	0,255	15	25
Gorzów Śląski	0,197		17.	Kolonowskie	0,244	10	5
Grodków	0,193		18.	Kluczbork	0,237	36	20
Izbicko	0,149		19.	Brzeg	0,228	28	22
Jemielnica	0,174		20.	Strzelce Opolskie	0,226	22	26
Kamiennik	0,054		21.	Nysa	0,220	4	32
Kędzierzyn-Koźle	0,321		22.	Paczków	0,216	38	48
Kietrz	0,079		23.	Namysłów	0,208	42	37
Kluczbork	0,237		24.	Skarbimierz	0,207	65	65
Kolonowskie	0,244		25.	Strzeleczy	0,201	44	56
Komprachcice	0,164		26.	Gorzów Śląski	0,197	18	15
Korfantów	0,277	III	27.	Branice	0,195	41	53
Krapkowice	0,398		28.	Grodków	0,193	20	44
Lasowice Wielkie	0,186		29.	Skoroszyce	0,192	27	11
Leśnica	0,108		30.	Pokój	0,190	37	50
Lewin Brzeski	0,166		31.	Radłów	0,190	33	18
Lubrza	0,184		32.	Ujazd	0,188	63	68

Gminy (w kolejności alfabetycznej)	Wartość zmiennej syntetycznej w 2003 r.
Lubsza	0,004
Łambinowice	0,157
Lubniany	0,145
Murów	0,173
Namysłów	0,208
Niemodlin	0,310
Nysa	0,220
Olesno	0,321
Olszanka	0,106
Otmuchów	0,259
Ozimek	0,418
Paczków	0,216
Pakosławice	0,142
Pawłowiczki	0,134
Pokój	0,190
Polska Cerekiew	0,161
Popielów	0,050
Praszka	0,169
Prószków	0,323
Prudnik	0,255
Radłów	0,190
Reńska Wieś	0,141
Rudniki	0,132
Skarbimierz	0,207
Skoroszyce	0,192
Strzelce Opolskie	0,226
Strzeleczyki	0,201
Świerczów	0,097
Tarnów Opolski	0,119
Tułowice	0,359
Turawa	0,108
Ujazd	0,188
Walce	0,163
Wilków	0,064
Wólczyn	0,110
Zawadzkie	0,302
Zdzieszowice	0,376
Zębowice	0,323

Grupa	Lp.	Gminy (wg sytuacji na rynku pracy)	Wartość zmiennej syntetycznej w 2003 r.	Ranking 2002	Ranking 2001	
III	33.	Dąbrowa	0,187	51	23	
	34.	Lasowice Wielkie	0,186	49	41	
	35.	Lubrza	0,184	50	42	
	36.	Biała	0,179	46	47	
	37.	Jemielnica	0,174	53	46	
	38.	Bierawa	0,174	31	10	
	39.	Murów	0,173	25	16	
	40.	Praszka	0,169	57	51	
	41.	Baborów	0,167	24	24	
	42.	Lewin Brzeski	0,166	43	31	
	43.	Głubczyce	0,164	39	40	
	44.	Komprachcice	0,164	23	13	
	45.	Walce	0,163	13	36	
	46.	Polska Cerekiew	0,161	16	21	
	47.	Łambinowice	0,157	48	52	
	48.	Izbicko	0,149	34	66	
	49.	Łubniany	0,145	40	39	
	50.	Cisek	0,144	45	27	
	51.	Pakosławice	0,142	52	58	
	52.	Reńska Wieś	0,141	14	43	
	53.	Pawłowiczki	0,134	35	49	
	54.	Rudniki	0,132	69	63	
	55.	Tarnów Opolski	0,119	26	17	
	56.	Chrzastowice	0,114	47	30	
	57.	Głucholazy	0,112	66	57	
	58.	Głogówek	0,111	32	33	
	59.	Wólczyn	0,110	56	62	
	60.	Turawa	0,108	30	28	
	61.	Leśnica	0,108	55	59	
	62.	Olszanka	0,106	64	61	
	IV	63.	Świerczów	0,097	67	69
		64.	Kietrz	0,079	59	35
65.		Byczyna	0,075	60	64	
66.		Wilków	0,064	61	60	
67.		Domaszowice	0,064	62	67	
68.		Kamiennik	0,054	58	55	
69.		Popielów	0,050	70	45	
70.		Lubsza	0,004	68	70	

ŚREDNIA		0,196
ODCHYLENIE STANDARDOWE		0,098
GRUPY		
I	od 0,295	12 gmin
II	od 0,197 do 0,294	14 gmin
III	od 0,099 do 0,196	36 gmin
IV	do 0,098	8 gmin

Źródło: Jak w tab. 1.

Gminą, w której zanotowano najkorzystniejszą sytuację na rynku pracy jest Dobrodzień. Zajął ona po raz drugi tak wysoką lokatę w klasyfikacji. Poprzednio sytuacja taka miała miejsce w 2000 r., natomiast w latach 2001–2002 gmina zajmowała pozycję 2. Notuje się tu bardzo korzystne wartości zmiennych opisujących poziom bezrobocia. Jest to przede wszystkim najniższy w regionie wskaźnik bezrobocia. Gmina ta zajmuje ponadto 5 miejsce pod względem najniższego udziału bezrobotnych bez stażu pracy w ogólnej liczbie bezrobotnych i 9 pod względem najniższego udziału długotrwale bezrobotnych w strukturze bezrobotnych. Pod względem udziału pracujących w gospodarce narodowej w liczbie ludności w wieku produkcyjnym gmina uplasowała się na 11 pozycji.

Razem z Dobrodziemem w I grupie gmin znalazły się: Gogolin, Ozimek, Krapkowice, Zdieszowice, Tułowice, Zębówice, Prószków, Olesno, Kędzierzyn-Koźle, Niemodlin oraz Zawadzkie. Podstawową cechą charakteryzującą prawie wszystkie wymienione gminy<sup>15</sup> jest wysoki udział pracujących w gospodarce narodowej w liczbie osób w wieku produkcyjnym. Najwyższą wartość tej zmiennej w całym województwie notuje się w Zdieszowicach, trzeci pod tym względem jest Kędzierzyn-Koźle, czwarte Krapkowice. Druga w rankingu gmina Gogolin cechuje się ponadto najniższym udziałem długotrwale bezrobotnych w ogólnej liczbie bezrobotnych oraz niskim udziałem bezrobotnych bez stażu pracy w ogólnej liczbie pozostających bez pracy (9). Gmina ta charakteryzuje się dwunastym, co do wielkości w regionie, udziałem pracujących w liczbie ludności w wieku produkcyjnym. W Ozimku notuje się dobry poziom wskaźnika bezrobocia (8 pozycja w regionie) oraz korzystną strukturę bezrobocia. Pod względem najmniejszego udziału bezrobotnych bez stażu pracy i długotrwale bezrobotnych gmina znajduje się odpowiednio na – 3 i 7 pozycji. W Krapkowicach obok wspomnianej już wy-

sokiej liczby pracujących udział bezrobotnych bez stażu pracy jest ósmym, co do wielkości udziałem w regionie, a udział długotrwale bezrobotnych – 11. Zdieszowice znalazły się, podobnie jak przed rokiem, w I grupie gmin. Gmina ta charakteryzuje się najwyższym w regionie udziałem pracujących w gospodarce narodowej w liczbie ludności w wieku produkcyjnym, niski jest ponadto wskaźnik bezrobocia (12 miejsce w regionie) oraz udział długotrwale bezrobotnych w strukturze bezrobotnych – 4 pozycja. Tułowice i Zębówice znacznie poprawiły swoją sytuację w porównaniu z rokiem ubiegłym, przesuując się kolejno o: 15 i 10 miejsc w rankingu. Na polepszenie ich lokat decydujące znaczenie miał niższy niż przed rokiem udział bezrobotnych bez stażu w strukturze bezrobotnych (Tułowice – najniższy udział, Zębówice – 4 miejsce pod względem najniższego udziału). Prószków, który jeszcze nigdy nie zajmował tak wysokiej pozycji w rankingu (8 miejsce w 2003 wobec 29 w 2002 r.), znacznie poprawił swoje położenie w zakresie udziału absolwentów w strukturze bezrobotnych, zajmując 4 miejsce pod względem najniższej wartości tej zmiennej. Cztery kolejne gminy zamykające I grupę to: Olesno, Kędzierzyn-Koźle, Niemodlin oraz Zawadzkie. Mimo że gminy te znalazły się w I grupie, tylko Olesno poprawiło swoją pozycję w rankingu w porównaniu z rokiem poprzednim. Gmina ta charakteryzuje się niskim wskaźnikiem bezrobocia, a ponadto niskim udziałem długotrwale bezrobotnych w strukturze bezrobotnych. Kędzierzyn-Koźle zajmuje trzecią, co do wielkości w regionie, pozycję pod względem udziału pracujących w liczbie ludności w wieku produkcyjnym, a wartość wskaźnika bezrobocia jest niższa od średniej dla województwa. Niemodlin zajmuje 2 miejsce pod względem najniższego w regionie udziału bezrobotnych bez stażu pracy oraz 12 pod względem najniższego udziału absolwentów w strukturze bezrobotnych, a w Zawadzkiem notuje się 6 pozycję pod względem najniższe-

<sup>15</sup> Oprócz Tułowic i Zębówic.



go udziału długotrwale bezrobotnych i 18 w zakresie wskaźnika bezrobocia.

Na ostatnim miejscu w rankingu gmin pod względem sytuacji na rynku pracy uplasowała się gmina Lubsza. Notuje się tu niekorzystny poziom wszystkich zmiennych użytych do obliczeń (m.in. przyczyną jej niskiej lokaty jest siódmy, co do wielkości w województwie, poziom wskaźnika udziału bezrobotnych bez stażu pracy w ogólnej ich liczbie. Gmina ta zajmuje ponadto 11 pozycję, gdy idzie o najwyższy wskaźnik bezrobocia oraz 11 w zakresie najniższego udziału pracujących w liczbie ludności w wieku produkcyjnym). Lubsza nie zajmuje ostatniego miejsca w obszarze żadnego z użytych do obliczeń zmiennych, jednak kształtowanie się tych wartości jest na tyle niekorzystne, że plasuje gminę na końcowych miejscach w rankingu.

Do pozostałych gmin zajmujących pozycję w tej grupie należą ponadto: Popielów, Kamiennik, Domaszowice, Wilków, Byczyna, Kietrz i Świerczów. Przyczyna kształtowania się niekorzystnej sytuacji tych gmin jest różna. W Popielowie notuje się trudną sytuację w zakresie struktury bezrobocia (5 pozycja w regionie pod względem największego udziału długotrwale bezrobotnych, 8 – bezrobotnych bez stażu pracy i 22 – w zakresie udziału absolwentów). Niską wartość notuje się również w przypadku udziału pracujących w liczbie ludności w wieku produkcyjnym (64 pozycja). W gminach Kamiennik i Domaszowice niekorzystnie kształtuje się wskaźnik bezrobocia (odpowiednio 65 i 56 pozycja), ponadto w Kamienniku zaobserwowano wysoki udział długotrwale bezrobotnych (58 pozycja w regionie), natomiast w Domaszowicach wysoki jest udział bezrobotnych absolwentów (57 pozycja). Gminy te charakteryzuje niski wskaźnik liczby pracujących w liczbie ludności w wieku produkcyjnym. W Popielowie notuje się niższy niż średnio w regionie wskaźnik bezrobocia, jednak struktura bezrobocia przedstawia się niekorzystnie. Gminę tę cechuje piąty, co do wielkości w regionie, udział bezrobotnych bez stażu pracy, 8 – udział długotrwale bezrobotnych i 18 – udział absolwentów. Występuje tu ponadto jeden z niższych w regionie udział pracujących w liczbie ludności w wieku produkcyjnym.

Wśród gmin, w których zanotowano wyraźną poprawę pozycji w porównaniu z poprzednim rokiem (tzn. poprawa pozycji w rankingu o 10 lub więcej miejsc) znalazło się 18 jednostek. Są to: Skarbimierz, Otmuchów, Ujazd, Prószków, Namysłów, Strzeleczyki, Kluczbork, Dąbrowa, Praszka, Paczków, Jemielnica, Tułowice, Lasowice Wielkie, Lubrza, Rudniki, Branice, Zębowice i Biała.

W omawianym rankingu najbardziej poprawiła się pozycja gminy Skarbimierz – o 41 miejsca z pozycji 65 na 24. Wynika to z wysokiego spadku udziału bezrobotnych absolwentów w strukturze bezrobotnych, co spowodowało, że Skarbimierz, jako jedna z trzech gmin, charakteryzuje się najniższą w regionie wartością tej zmiennej<sup>16</sup>. Zmniejszeniu uległy ponadto pozostałe wartości zmiennych opisujących strukturę bezrobotnych, co skutkowało tym, iż gmina ta zajęła korzystniejsze lokaty aniżeli w roku poprzednim.

W przypadku 14 gmin odnotowano znaczne pogorszenie pozycji w rankingu (tj. spadek w rankingu o 10 i więcej miejsc). Należą do nich: Reńska Wieś, Walce, Polska Cerekiew, Turawa, Tarnów Opolski, Głogówek, Komprachcice, Pawłowiczki, Nysa, Baborów, Murów, Izbicko, Dobrzeń Wielki, Kamiennik. Najwięcej, bo o 38 pozycji, obniżyła się pozycja gminy Reńska Wieś. Pogorszeniu uległy tu wartości wszystkich zmiennych opisujących strukturę bezrobocia – w tym najbardziej niekorzystną wartość odnotowano w przypadku udziału długotrwale bezrobotnych w strukturze bezrobotnych – wzrost o 10,1 punktu procentowego, był to jeden z wyższych zanotowanych wzrostów wartości omawianej zmiennej w regionie. Wzrósł tu także udział bezrobotnych o 2,5 punktu procentowego.

Tabele 12–13 przedstawiają klasyfikację opolskich gmin według syntetycznej miary sytuacji na rynku pracy z uwzględnieniem wielkości gminy (mierzonej liczbą mieszkańców), jak również jej statusu (gminy miejskie, miejsko-wiejskie oraz wiejskie).

Liczba z prawej strony nazwy gminy oznacza jej miejsce w ogólnej klasyfikacji gmin w analizowanym obszarze (bez uwzględnienia jakichkolwiek podziałów).

<sup>16</sup> Skarbimierz, Otmuchów i Korfantów – udział absolwentów w strukturze bezrobotnych wynosi 2,6.

### 34 Sytuacja społeczno-gospodarcza województwa opolskiego w ujęciu przestrzennym w 2003 r.

Tabela 12

*Klasyfikacja gmin województwa opolskiego wg syntetycznej miary sytuacji na rynku pracy z uwzględnieniem wielkości gminy (mierzonej liczbą mieszkańców) w 2003 r.*

Lp.	Liczba mieszkańców									
	do 4999		5000–9999		10 000–19 999		20 000–49 999		50 000 więcej	
1.	Zębowice	7	Tułowice	6	Dobrodzień	1	Ozimek	3	Kędzierzyn-Koźle	10
2.	Radłów	31	Korfantów	14	Gogolin	2	Krapkowice	4	Nysa	21
3.	Lubrza	35	Kolonowskie	17	Zdzieszowice	5	Prudnik	16		
4.	Polska Cerekiew	46	Skarbimierz	24	Prószków	8	Kluczbork	18		
5.	Pakosławice	51	Strzeleczy	25	Olesno	9	Brzeg	19		
6.	Świerczów	63	Gorzów Śląski	26	Niemodlin	11	Strzelce Opolskie	20		
7.	Wilków	66	Branice	27	Zawadzkie	12	Namysłów	23		
8.	Domaszowice	67	Skoroszyce	29	Dobrzeń Wielki	13	Głubczyce	43		
9.	Kamiennik	68	Pokój	30	Otmuchów	15	Głuchołazy	57		
10.			Ujazd	32	Paczków	22				
11.			Dąbrowa	33	Grodków	28				
12.			Lasowice Wielkie	34	Biała	36				
13.			Jemielnica	37	Praszka	40				
14.			Bierawa	38	Lewin Brzeski	42				
15.			Murów	39	Komprachcice	44				
16.			Baborów	41	Tarnów Opolski	55				
17.			Walce	45	Głogówek	58				
18.			Łambinowice	47	Wolczyn	59				
19.			Izbicko	48	Kietrz	64				
20.			Lubniany	49						
21.			Cisek	50						
22.			Reńska Wieś	52						
23.			Pawłowiczki	53						
24.			Rudniki	54						
25.			Chrzastowice	56						
26.			Turawa	60						
27.			Leśnica	61						
28.			Olszanka	62						
29.			Byczyna	65						
30.			Popielów	69						
31.			Lubsza	70						

Źródło: Jak w tab. 1.

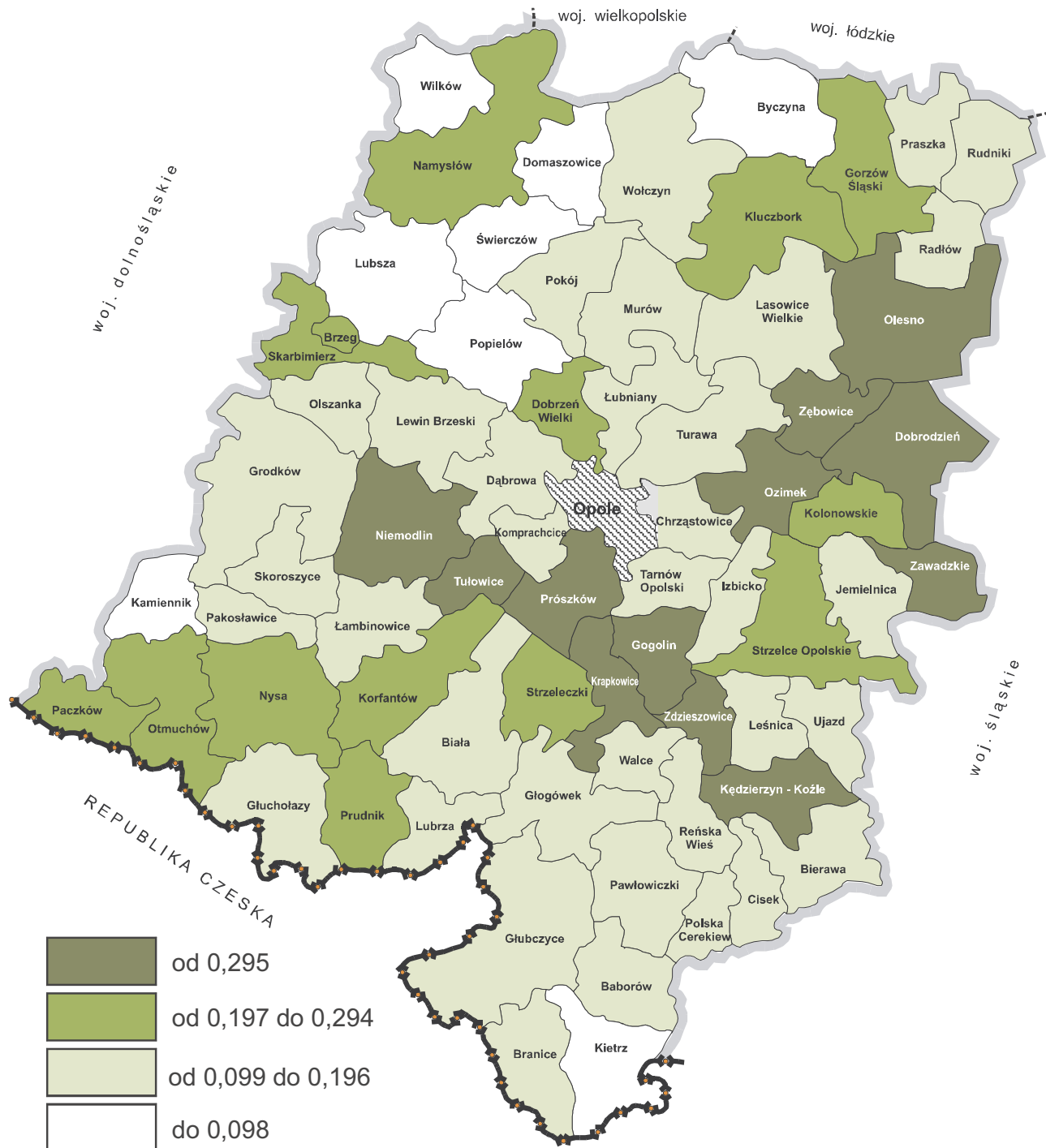
Tabela 13

Klasyfikacja gmin województwa opolskiego wg syntetycznej miary sytuacji na rynku pracy z uwzględnieniem statusu gminy w 2003 r.

Lp.	Gminy miejskie		Gminy miejsko-wiejskie		Gminy wiejskie	
1.	Kędzierzyn-Koźle	10	Dobrodzień	1	Tułowice	6
2.	Brzeg	19	Gogolin	2	Zębowice	7
3.			Ozimek	3	Prószków	8
4.			Krapkowice	4	Dobrzeń Wielki	13
5.			Zdzieszowice	5	Skarbimierz	24
6.			Olesno	9	Strzeleczy	25
7.			Niemodlin	11	Branice	27
8.			Zawadzkie	12	Skoroszyce	29
9.			Korfantów	14	Pokój	30
10.			Otmuchów	15	Radłów	31
11.			Prudnik	16	Dąbrowa	33
12.			Kolonowskie	17	Lasowice Wielkie	34
13.			Kluczbork	18	Lubrza	35
14.			Strzelce Opolskie	20	Jemielnica	37
15.			Nysa	21	Bierawa	38
16.			Paczków	22	Murów	39
17.			Namysłów	23	Komprachcice	44
18.			Gorzów Śląski	26	Walce	45
19.			Grodków	28	Polska Cerekiew	46
20.			Ujazd	32	Łambinowice	47
21.			Biała	36	Izbicko	48
22.			Praszka	40	Łubniany	49
23.			Baborów	41	Cisek	50
24.			Lewin Brzeski	42	Pakosławice	51
25.			Głubczyce	43	Reńska Wieś	52
26.			Głuchołazy	57	Pawłowiczki	53
27.			Głogówek	58	Rudniki	54
28.			Wolczyn	59	Tarnów Opolski	55
29.			Leśnica	61	Chrzastowice	56
30.			Kietrz	64	Turawa	60
31.			Byczyna	65	Olszanka	62
32.					Świerczów	63
33.					Wilków	66
34.					Domaszowice	67
35.					Kamiennik	68
36.					Popielów	69
37.					Lubsza	70

Źródło: Jak w tab. 1.

Mapa 4 przedstawia rozkład syntetycznej miary sytuacji na rynku pracy dla gmin województwa opolskiego.



Źródło: Opracowanie własne.

Mapa 4. Klasyfikacja gmin województwa opolskiego na podstawie syntetycznej miary sytuacji na rynku pracy

## Gospodarka

Wyniki obliczeń syntetycznej miary rozwoju gospodarki dla gmin województwa opolskiego w 2003 r. przedstawia tabela 14. Aby umożliwić odniesienie się do poprzednich rankingów i ułatwić porówny-

wanie wyników, w dwóch ostatnich kolumnach podano miejsca gmin w rankingach przygotowanych dla lat 2001 i 2002.

Tabela 14

Syntetyczna miara rozwoju gospodarki dla poszczególnych gmin województwa opolskiego w 2003 r.

Gminy (w kolejności alfabetycznej)	Wartość zmiennej syntetycznej w 2003 r.	Grupa	Lp.	Gminy (wg poziomu rozwoju gospodarki)	Wartość zmiennej syntetycznej w 2003 r.	Ranking 2002	Ranking 2001
Baborów	0,163	I	1.	Dobrzeń Wielki	0,644	1	2
Biała	0,181		2.	Prószków	0,401	5	14
Bierawa	0,187		3.	Skarbimierz	0,392	22	37
Branice	0,104		4.	Dąbrowa	0,346	43	8
Brzeg	0,327		5.	Turawa	0,345	13	3
Byczyna	0,064		6.	Brzeg	0,327	3	1
Chrzastowice	0,278		7.	Olesno	0,324	6	12
Cisek	0,209		8.	Gogolin	0,320	8	6
Dąbrowa	0,346		9.	Dobrodzień	0,311	7	11
Dobrodzień	0,311		10.	Łubniany	0,303	20	18
Dobrzeń Wielki	0,644		11.	Kędzierzyn-Koźle	0,298	4	4
Domaszowice	0,117		12.	Komprachcice	0,297	10	7
Głogówek	0,198	II	13.	Chrzastowice	0,278	15	16
Głubczyce	0,187		14.	Nysa	0,251	2	9
Głuchołazy	0,146		15.	Jemielnica	0,243	34	35
Gogolin	0,320		16.	Ozimek	0,240	23	24
Gorzów Śląski	0,193		17.	Praszka	0,231	36	5
Grodków	0,148		18.	Prudnik	0,225	27	27
Izbicko	0,191		19.	Niemodlin	0,224	30	36
Jemielnica	0,243		20.	Zdzieszowice	0,222	16	19
Kamiennik	0,041		21.	Walce	0,217	24	29
Kędzierzyn-Koźle	0,298		22.	Radłów	0,215	39	39
Kietrz	0,093		23.	Namysłów	0,214	17	26
Kluczbork	0,196		24.	Polska Cerekiew	0,211	33	30
Kolonowskie	0,148		25.	Cisek	0,209	21	28
Komprachcice	0,297		26.	Popielów	0,208	50	41
Korfantów	0,041		27.	Strzelce Opolskie	0,207	12	23
Krapkowice	0,206		28.	Krapkowice	0,206	11	22
Lasowice Wielkie	0,168		29.	Reńska Wieś	0,202	14	17
Leśnica	0,193		30.	Tułowice	0,202	57	42
Lewin Brzeski	0,164		31.	Rudniki	0,199	41	46

**38 Sytuacja społeczno-gospodarcza województwa opolskiego w ujęciu przestrzennym w 2003 r.**

Gminy (w kolejności alfabetycznej)	Wartość zmiennej syntetycznej w 2003 r.
Lubrza	0,137
Lubsza	0,139
Łambinowice	0,072
Lubniany	0,303
Murów	0,141
Namysłów	0,214
Niemodlin	0,224
Nysa	0,251
Olesno	0,324
Olszanka	0,121
Otmuchów	0,075
Ozimek	0,240
Paczków	0,161
Pakosławice	0,057
Pawłowiczki	0,143
Pokój	0,111
Polska Cerekiew	0,211
Popielów	0,208
Praszka	0,231
Prószków	0,401
Prudnik	0,225
Radłów	0,215
Reńska Wieś	0,202
Rudniki	0,199
Skarbmierz	0,392
Skoroszyce	0,132
Strzelece Opolskie	0,207
Strzeleczyki	0,139
Świerczów	0,043
Tarnów Opolski	0,169
Tułowice	0,202
Turawa	0,345
Ujazd	0,180
Walce	0,217
Wilków	0,123
Wolczyn	0,082
Zawadzkie	0,148
Zdzieszowice	0,222
Zębowice	0,182

Grupa	Lp.	Gminy (wg poziomu rozwoju gospodarki)	Wartość zmiennej syntetycznej w 2003 r.	Ranking 2002	Ranking 2001	
II	32.	Głogówek	0,198	25	31	
	33.	Kluczbork	0,196	19	15	
III	34.	Gorzów Śląski	0,193	42	48	
	35.	Leśnica	0,193	18	13	
	36.	Izbicko	0,191	26	38	
	37.	Głubczyce	0,187	40	20	
	38.	Bierawa	0,187	9	25	
	39.	Zębowice	0,182	28	32	
	40.	Biała	0,181	45	44	
	41.	Ujazd	0,180	31	10	
	42.	Tarnów Opolski	0,169	29	21	
	43.	Lasowice Wielkie	0,168	48	50	
	44.	Lewin Brzeski	0,164	49	45	
	45.	Baborów	0,163	35	33	
	46.	Paczków	0,161	61	62	
	47.	Zawadzkie	0,148	44	47	
	48.	Grodków	0,148	55	60	
	49.	Kolonowskie	0,148	38	34	
	50.	Głuchołazy	0,146	46	51	
	51.	Pawłowiczki	0,143	47	40	
	52.	Murów	0,141	51	52	
	53.	Lubsza	0,139	53	54	
	54.	Strzeleczyki	0,139	32	43	
	55.	Lubrza	0,137	37	49	
	56.	Skoroszyce	0,132	60	68	
	57.	Wilków	0,123	67	64	
	58.	Olszanka	0,121	59	56	
	59.	Domaszowice	0,117	65	69	
	60.	Pokój	0,111	52	53	
	61.	Branice	0,104	58	61	
	IV	62.	Kietrz	0,093	56	57
		63.	Wolczyn	0,082	62	58
		64.	Otmuchów	0,075	54	59
		65.	Łambinowice	0,072	64	55
		66.	Byczyna	0,064	63	65
		67.	Pakosławice	0,057	68	63
		68.	Świerczów	0,043	69	70
		69.	Korfantów	0,041	66	66
		70.	Kamiennik	0,041	70	67

ŚREDNIA		0,197
ODCHYLENIE STANDARDOWE		0,099
GRUPY		
I	od 0,297	12 gmin
II	od 0,198 do 0,296	20 gmin
III	od 0,100 do 0,197	29 gmin
IV	do 0,099	9 gmin

Źródło: Jak w tab. 1.

W I grupie gmin w 2003 r. znalazło się 12 jednostek o cztery więcej niż rok wcześniej. Są to gminy: Dobrzeń Wielki, Prószków, Skarbimierz, Dąbrowa, Turawa, Brzeg, Olesno, Gogolin, Dobrodzień, Łubniany, Kędzierzyn-Koźle i Komprachcice.

Na pierwszym miejscu w rankingu 2003 r. uplasowała się gmina Dobrzeń Wielki, gdzie notuje się najwyższy poziom dochodów własnych budżetu gmin w przeliczeniu na 1 mieszkańca (wartość ta blisko czterokrotnie przekracza wartość średniej dla wszystkich gmin w regionie). Gmina ta zajmuje ponadto 4 lokatę pod względem liczby mieszkań oddanych do użytku w przeliczeniu na 1000 zawartych małżeństw. Do niższych od średniej dla województwa należą tu ponadto wskaźnik bezrobocia.

Gmina Prószków charakteryzuje się trzecią, co do wielkości w regionie, liczbą mieszkań oddanych do użytku w przeliczeniu na 1000 zawartych małżeństw; wartość ta blisko trzykrotnie przewyższa średnią dla wszystkich gmin w województwie. Zgodnie z tą zmienną, której wartość wyniosła 1500 mieszkań na 1000 zawartych małżeństw, można założyć, że każde nowe małżeństwo zawarte w roku 2003 otrzymało nowe mieszkanie. Gmina ta charakteryzuje się ponadto siódmym, co do wielkości w regionie, poziomem dochodów własnych budżetu gmin w przeliczeniu na 1 mieszkańca, a pod względem najmniejszego wskaźnika bezrobocia zajmuje 9 pozycję.

Wysoka wartość liczby mieszkań oddanych do użytku na 1000 zawartych małżeństw zaważyła na pozycji gminy Skarbimierz, która pod tym względem zajmuje 1 miejsce w regionie, gminy Dąbrowa – 2 lokata i Turawy – 5. W gminie Skarbimierz wysokie są również dochody własne budżetu gminy (6) i korzystnie kształtujący się wskaźnik przedsiębiorczości (10). Dąbrowę cechuje niższy od średniej w województwie wskaźnik bezrobocia. W Turawie zaś zanotowano wysoką wartość dochodów własnych budżetu gminy w przeliczeniu na 1 mieszkańca (10 pozycja).

Dwie kolejne gminy: Brzeg i Olesno cechują się wysokimi wartościami wskaźnika przedsiębiorczości (Brzeg – pierwsze miejsce w województwie, Olesno – ósme). W obu tych gminach notuje się również wysokie wartości dochodów własnych budżetu gmin w przeliczeniu na 1 mieszkańca (odpowiednio 18 i 14 miejsce w regionie). Olesno cechuje ponadto jeden z niższych w województwie wskaźnik bezrobocia (11 miejsce).

Gogolin charakteryzuje się przede wszystkim wysokimi dochodami własnymi budżetu gminy na 1 mieszkańca – pod tym względem zajmuje 2 pozycję, notuje się tu również korzystną liczbę mieszkań oddanych do użytku na 1000 zawartych małżeństw.

Niska wartość wskaźnika bezrobocia zaważyła na pozycji gminy Dobrodzień, która pod tym względem zajmuje 1 pozycję. W gminie Łubniany notuje się jedną z wyższych w regionie liczbę mieszkań oddanych do użytku na 1000 zawartych małżeństw (6 pozycja), a Kędzierzyn-Koźle zajmuje 3 miejsce pod względem wskaźnika przedsiębiorczości i wysokości dochodów własnych budżetu gminy w przeliczeniu na 1 mieszkańca.

Ostatnią gminą w pierwszej grupie są Komprachcice, które charakteryzują się znaczną liczbą mieszkań oddanych do użytku na 1000 zawartych małżeństw i wysokim poziomem dochodów budżetu gminy na 1 mieszkańca (9 miejsce).

Wśród gmin, które znalazły się w ostatniej – IV grupie występuje 9 jednostek. Są to: Kietrz, Wólczyn, Otmuchów, Łambinowice, Bączyna, Pakosławice, Świerczów, Korfantów i Kamiennik. Wszystkie wymienione gminy charakteryzują się małą liczbą mieszkań oddanych do użytku na 1000 zawartych małżeństw. Zajmują one miejsca w ostatniej piętnastce gmin pod względem wartości tej zmiennej w województwie (z wyjątkiem Łambinowic). Jednak na ich pozycję wpływ miała nie tylko ta zmienna. Poniżej przedstawione zostały pozostałe zmienne wpływające na pozycję gmin w rankingu pod tym względem.



Ostatnie miejsce w omawianym rankingu zajęła gmina Kamiennik, gdzie notuje się wysoki wskaźnik bezrobocia, niski wskaźnik przedsiębiorczości oraz niskie dochody własne budżetu gminy. Układ analogicznych zmiennych zaważył na pozycji gminy Korfantów. Gmina Świerczów charakteryzuje się układem wszystkich zmiennych na poziomie zdecydowanie niekorzystnym w stosunku do średniej dla województwa.

Na sytuacji gmin Pakosławice, Byczyna, Łambinowice, Wołczyn i Otmuchów, obok wspomnianej liczby mieszkań oddanych do użytku w przeliczeniu na 1000 zawartych małżeństw, wpłynął również wysoki wskaźnik bezrobocia. W Kietrze natomiast notuje się niskie dochody własne budżetu gminy oraz małą liczbę zakładów osób fizycznych i spółek cywilnych w przeliczeniu na 1000 mieszkańców.

Analiza pozycji gmin pod względem kształtowania się syntetycznej miary rozwoju gospodarki w roku 2003 wykazała kilka istotnych zmian i przesunięć w zajmowanych pozycjach. Znaczną poprawę sytuacji (tj. o 10 i więcej miejsc) zanotowano w 12 gminach, natomiast znaczne pogorszenie w 15.

Do gmin, w których wystąpiła poprawa pozycji w rankingu o 10 lub więcej miejsc należą: Dąbrowa (o 39 pozycji), Tułowice (27), Popielów (24), Skarbmierz, Jemielnica, Praszka (19), Radłów (17), Paczków (15), Niemodlin (11) oraz Łubniany, Rudniki i Wilków (o 10). Powodem znalezienia się gminy Dąbrowa w tak korzystnej sytuacji jest przede wszy-

stkim zwiększenie liczby mieszkań oddanych do użytku w przeliczeniu na 1000 zawartych małżeństw. W roku poprzednim nie oddano tu do użytku żadnego mieszkania. W analizowanym roku Dąbrowa znalazła się na 2 pozycji w rankingu gmin pod względem tej właśnie zmiennej. Podobnie jest z gminami: Tułowice i Popielów, gdzie liczba mieszkań oddanych do użytku na 1000 zawartych małżeństw należy do wyższych w regionie.

Wśród gmin, które odnotowały największe pogorszenie sytuacji znalazły się: Bierawa (spadek o 29 miejsc w rankingu), Strzeleczy (22), Lubrza (18), Krapkowice i Leśnica (obie o 17), Reńska Wieś (15), Kluczbork (14), Tarnów Opolski (13), Nysa (12), Zębowice i Kolonowskie (11) oraz Izbicko, Ujazd, Baborów i Otmuchów (10). Gmina Bierawa zawdzięcza swoją niższą niż w roku poprzednim pozycję głównie pogorszeniu się sytuacji na rynku mieszkań, gdzie zaobserwowano znaczny spadek liczby mieszkań oddanych do użytku na 1000 zawartych małżeństw.

Tabele 15–16 przedstawiają klasyfikację opolskich gmin według poziomu rozwoju gospodarki z uwzględnieniem wielkości gminy (mierzonej liczbą mieszkańców), jak również jej statusu (gminy miejskie, miejsko-wiejskie oraz wiejskie).

Liczba z prawej strony nazwy gminy oznacza jej miejsce w ogólnej klasyfikacji gmin w analizowanym obszarze (bez uwzględnienia jakichkolwiek podziałów).

Tabela 15

*Klasyfikacja gmin województwa opolskiego wg syntetycznej miary rozwoju gospodarki z uwzględnieniem wielkości gminy (mierzonej liczbą mieszkańców) w 2003 r.*

Lp.	Liczba mieszkańców									
	do 4999		5000–9999		10 000–19 999		20 000–49 999		50 000 i więcej	
1.	Radłów	22	Skarbmierz	3	Dobrzeń Wielki	1	Brzeg	6	Kędzierzyn-Koźle	11
2.	Polska Cerekiew	24	Dąbrowa	4	Prószków	2	Ozimek	16	Nysa	14
3.	Zębowice	39	Turawa	5	Olesno	7	Prudnik	18		
4.	Lubrza	55	Łubniany	10	Gogolin	8	Namysłów	23		
5.	Wilków	57	Chrzastowice	13	Dobrodzień	9	Strzelce Opolskie	27		
6.	Domaszowice	59	Jemielnica	15	Komprachcice	12	Krapkowice	28		
7.	Pakosławice	67	Walce	21	Praszka	17	Kluczbork	33		
8.	Świerczów	68	Cisek	25	Niemodlin	19	Głubczyce	37		
9.	Kamiennik	70	Popielów	26	Zdzieszowice	20	Głuchołazy	50		
10.			Reńska Wieś	29	Głogówek	32				
11.			Tułowice	30	Biała	40				
12.			Rudniki	31	Tarnów Opolski	42				
13.			Gorzów Śląski	34	Lewin Brzeski	44				



Lp.	Liczba mieszkańców									
	do 4999		5000–9999		10 000–19 999		20 000–49 999		50 000 i więcej	
14.			Leśnica	35	Paczków	46				
15.			Izbicko	36	Zawadzkie	47				
16.			Bierawa	38	Grodków	48				
17.			Ujazd	41	Kietrz	62				
18.			Lasowice Wielkie	43	Wolczyn	63				
19.			Baborów	45	Otmuchów	64				
20.			Kolonowskie	49						
21.			Pawłowiczki	51						
22.			Murów	52						
23.			Lubsza	53						
24.			Strzeleczyki	54						
25.			Skoroszyce	56						
26.			Olszanka	58						
27.			Pokój	60						
28.			Branice	61						
29.			Łambinowice	65						
30.			Byczyna	66						
31.			Korfantów	69						

Źródło: Jak w tab. 1.

Tabela 16

*Klasyfikacja gmin województwa opolskiego wg syntetycznej miary rozwoju gospodarki z uwzględnieniem statusu gminy w 2003 r.*

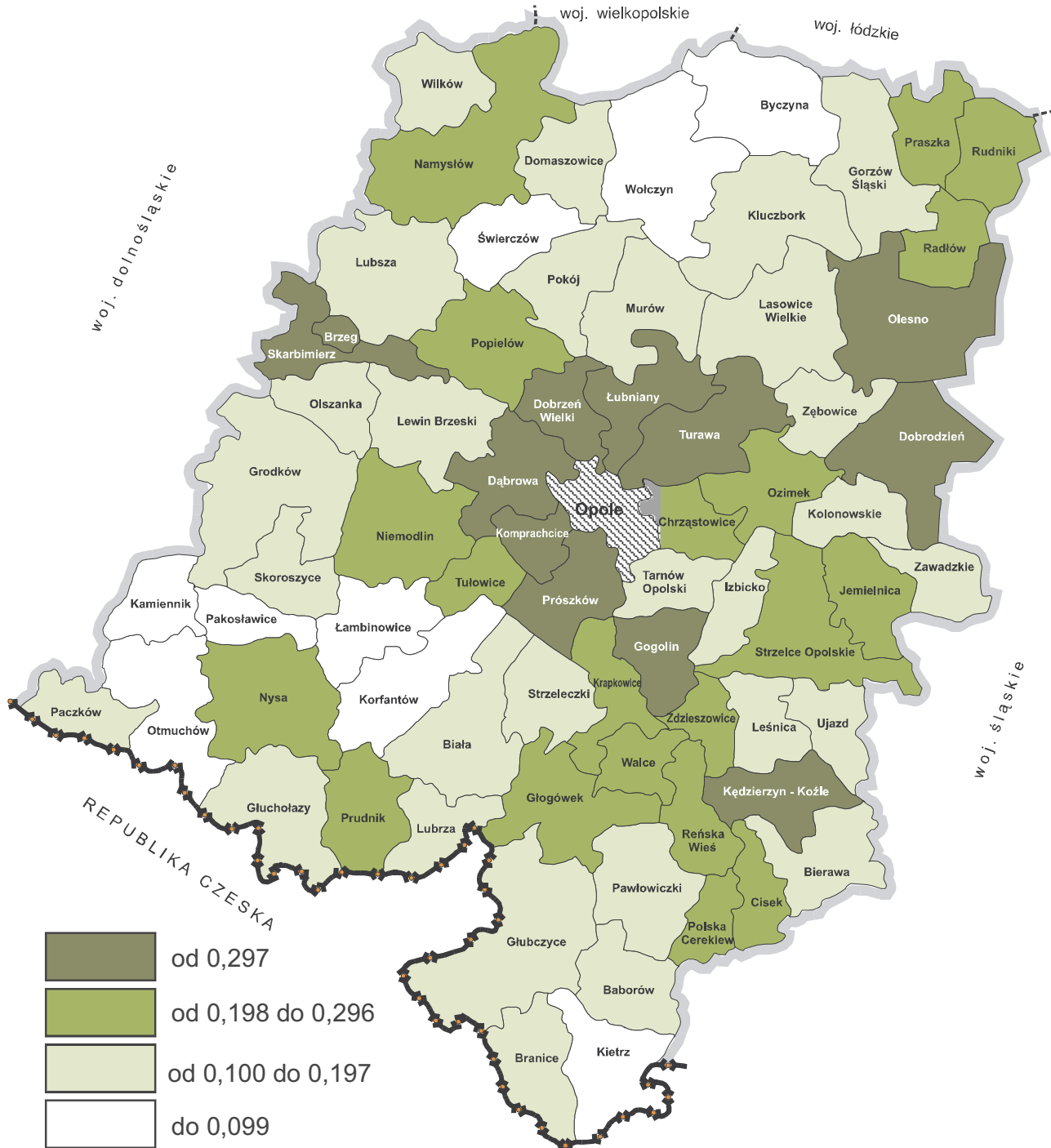
Lp.	Gminy miejskie		Gminy miejsko-wiejskie		Gminy wiejskie	
1.	Brzeg	6	Olesno	7	Dobrzeń Wielki	1
2.	Kędzierzyn-Koźle	11	Gogolin	8	Prószków	2
3.			Dobrodzień	9	Skarbimierz	3
4.			Nysa	14	Dąbrowa	4
5.			Ozimek	16	Turawa	5
6.			Praszka	17	Łubniany	10
7.			Prudnik	18	Komprachcice	12
8.			Niemodlin	19	Chrzastowice	13
9.			Zdzieszowice	20	Jemielnica	15
10.			Namysłów	23	Walce	21
11.			Strzelce Opolskie	27	Radłów	22
12.			Krapkowice	28	Polska Cerekiew	24
13.			Głogówek	32	Cisek	25
14.			Kluczbork	33	Popielów	26
15.			Gorzów Śląski	34	Reńska Wieś	29
16.			Leśnica	35	Tułowice	30
17.			Głubczyce	37	Rudniki	31
18.			Biała	40	Izbicko	36
19.			Ujazd	41	Bierawa	38

## 42 Sytuacja społeczno-gospodarcza województwa opolskiego w ujęciu przestrzennym w 2003 r.

Lp.	Gminy miejskie		Gminy miejsko-wiejskie		Gminy wiejskie	
20.			Lewin Brzeski	44	Zębowice	39
21.			Baborów	45	Tarnów Opolski	42
22.			Paczków	46	Lasowice Wielkie	43
23.			Zawadzkie	47	Pawłowiczki	51
24.			Grodków	48	Murów	52
25.			Kolonowskie	49	Lubsza	53
26.			Głucholazy	50	Strzeleczyki	54
27.			Kietrz	62	Lubrza	55
28.			Wołczyn	63	Skoroszyce	56
29.			Otmuchów	64	Wilków	57
30.			Byczyna	66	Olszanka	58
31.			Korfantów	69	Domaszowice	59
32.					Pokój	60
33.					Branice	61
34.					Łambinowice	65
35.					Pakosławice	67
36.					Świerczów	68
37.					Kamiennik	70

Źródło: Jak w tab. 1.

Mapa 5 przedstawia rozkład syntetycznej miary rozwoju gospodarki dla gmin województwa opolskiego.



Źródło: Opracowanie własne.

Mapa 5. Klasyfikacja gmin województwa opolskiego na podstawie syntetycznej miary rozwoju gospodarki

## CZĘŚĆ II

### Sytuacja społeczno-gospodarcza województwa opolskiego w układzie powiatów w 2003 r.

Do analizy sytuacji społeczno-gospodarczej powiatów w 2003 r. zaproponowano następujący zestaw danych statystycznych:

– obszar I – infrastruktura techniczna:

- udział ludności obsługiwanej przez oczyszczalnie ścieków w % ogółu ludności (stan na 31 XII 2003 r.),

- liczba standardowych łączy głównych na 1000 mieszkańców<sup>17</sup> (stan na 31 XII 2003 r.),

- długość dróg powiatowych i gminnych (w km) o nawierzchni twardej na 100 km<sup>2</sup> powierzchni (stan na 31 XII 2003 r.);

– obszar II – uwarunkowania demograficzne:

- liczba małżeństw zawartych na 1000 ludności w 2003 r.,

- przyrost rzeczywisty na 1000 mieszkańców w 2003 r.,

- współczynnik obciążenia demograficznego (stan na 31 XII 2003 r.),

- udział dzieci i młodzieży w strukturze ludności (stan na 31 XII 2003 r.);

– obszar III – rynek pracy:

- udział pracujących w gospodarce narodowej w liczbie ludności w wieku produkcyjnym (stan na 31 XII 2003 r.),

- wskaźnik bezrobocia (stan na 31 XII 2003 r.)<sup>18</sup>,
- udział absolwentów w strukturze bezrobotnych (stan na 31 XII 2003 r.),

- udział długotrwale bezrobotnych w strukturze bezrobotnych (stan na 31 XII 2003 r.),

- udział bezrobotnych bez stażu pracy w ogólnej liczbie bezrobotnych (stan na 31 XII 2003 r.);

– obszar IV – gospodarka:

- liczba zakładów osób fizycznych i spółek cywilnych na 1000 mieszkańców (stan na 31 XII 2003 r.),

- liczba mieszkań oddanych do użytku na 1000 zawartych małżeństw w 2003 r.,

- dochody własne budżetów powiatów w przeliczeniu na 1 mieszkańca w 2003 r.,

- wskaźnik bezrobocia (stan na 31 XII 2003 r.).

Dla wybranych zmiennych ustalono charakterystyki pozwalające na ocenę stopnia zróżnicowania 11 opolskich powiatów. Tabela 17 przedstawia zaproponowany zbiór zmiennych, służących ocenie poziomu rozwoju społeczno-gospodarczego oraz określeniu dysproporcji rozwojowych opolskich powiatów (obok wartości maksymalnych i minimalnych podano powiaty, w jakich zostały one zanotowane).

<sup>18</sup> W analizie uwzględniono wskaźnik bezrobocia (liczony jako stosunek liczby bezrobotnych do ludności w wieku produkcyjnym), aby zachować porównywalność konstrukcji wskaźnika przyjętego w analizie gminnej.

<sup>17</sup> Jak w przypadku gmin.

Tabela 17

Charakterystyka zmiennych do oceny sytuacji społeczno-gospodarczej województwa opolskiego na poziomie powiatów w 2003 r.\*

Zmienne	Max.	Min.	Relacja max./min.	Średnia	Odchylenie standardowe	Współczynnik zmienności
Długość dróg gminnych i powiatowych (w km) o nawierzchni twardej na 100 km <sup>2</sup> powierzchni	93,8 głubczycki	51,8 brzeski	1,8	72,3	11,9	16,5
Udział ludności obsługiwanej przez oczyszczalnie ścieków w % ogółu ludności	62,7 krakowicki	29,6 opolski	2,1	46,8	10,7	22,9

Zmienne	Max.	Min.	Relacja max./min.	Średnia	Odchylenie standardowe	Współczynnik zmienności
Liczba małżeństw zawartych na 1000 ludności	5,0 namysłowski głubczycki	4,1 kluczborski	1,2	4,6	0,3	6,5
Udział dzieci i młodzieży w strukturze ludności	26,4 kluczborski	24,1 kędzierzyńsko- -kozielski	1,1	25,4	0,7	2,9
Przyrost rzeczywisty ludności na 1000 mieszkańców	-1,5 brzeski	-10,1 prudnicki	0,1	-5,8	2,7	-46,0
Współczynnik obciążenia demograficznego	28,3 prudnicki	22,4 krapkowicki	1,3	24,6	1,7	6,9
Wskaźnik bezrobocia	21,3 nyski	7,2 oleski	3,0	12,5	5,1	41,1
Udział absolwentów w strukturze bezrobotnych	6,0 krapkowicki prudnicki	3,2 nyski	1,9	5,2	0,9	16,8
Udział długotrwale bezrobotnych w strukturze bezrobotnych	57,0 głubczycki	36,7 krapkowicki	1,6	49,2	5,4	11,1
Udział bezrobotnych bez stażu pracy w strukturze bezrobotnych	23,2 strzelecki	17,1 opolski	1,4	20,5	1,8	8,7
Udział pracujących w gospodarce narodowej w liczbie ludności w wieku produkcyjnym	31,9 krapkowicki	18,6 opolski	1,7	24,4	4,3	17,7
Dochody własne budżetów powiatów na 1 mieszkańca	74,9 głubczycki	26,9 krapkowicki	2,8	46,8	15,3	32,7
Liczba zakładów osób fizycznych i spółek cywilnych na 1000 mieszkańców	77,0 brzeski	44,3 strzelecki	1,7	60,7	9,4	15,5
Liczba mieszkań oddanych do użytku na 1000 zawartych małżeństw	951,3 opolski	205,5 kluczborski	4,6	499,0	218,4	43,8

\* – Uwagi jak w tab. 1.

Źródło: Jak w tab. 1.

Kształtowane się wartości zmiennych dla powiatów wskazuje – podobnie jak miało to miejsce w poprzednich latach – na ich zdecydowanie mniejsze zróżnicowanie niż w przypadku gmin. Dla większości zmiennych największa zanotowana wartość nie przekracza dwukrotności najmniejszej. Największe różnice notuje się dla zmiennej dotyczącej liczby mieszkań oddanych do użytku – zmienna zanotowana w powiecie opolskim jest blisko pięciokrotnie wyższa od występującej w kluczborskim. Należy tu również wspomnieć o wskaźniku bezrobocia (relacja wartości maksymalnej do minimalnej wynosi tu 3,0), dochodach własnych budżetów powiatów na 1 mieszkańca (2,8) oraz udziale ludności obsługiwanej przez oczyszczalnie ścieków w % ogółu ludności (2,1).

Dla powiatów, analogicznie jak dla gmin, zrezygnowano z przeprowadzania analizy zależności korelacyjnych. Obliczenia tychże zależności dla roku 2000 wykazały, że na 105 związków korelacyjnych tylko w 3 przypadkach wartość bezwzględna współczynnika korelacji była wyższa lub równa 0,8. Zastosowano więc bez zmian przyjęty zakres danych.

Tabele 18–22 przedstawiają wyniki obliczeń syntetycznych miar rozwoju społeczno-gospodarczego dla powiatów województwa opolskiego w 2003 r. Aby umożliwić odniesienie się do poprzednich rankingów i ułatwić porównywanie wyników, jako dwie ostatnie kolumny podano miejsca powiatów w rankingach przygotowanych dla lat 2001–2002.

Tabela 18

Syntetyczna miara rozwoju społeczno-gospodarczego dla poszczególnych powiatów województwa opolskiego

Lp.	Powiaty	Zmienna syntetyczna w 2003 r.	Ranking 2002	Ranking 2001
1.	brzeski	0,354	3	1
2.	krapkowicki	0,292	5	3
3.	namysłowski	0,234	4	6
4.	głubczycki	0,216	7	7
5.	kluczborski	0,168	6	5
6.	nyski	0,159	1	4
7.	opolski	0,155	8	8
8.	kędzierzyńsko-kozielski	0,130	2	2
9.	oleski	0,100	10	10
10.	prudnicki	0,084	11	9
11.	strzelecki	0,066	9	11

ŚREDNIA		0,178
ODCHYLENIE STANDARDOWE		0,089

GRUPY		
I	od 0,268	brzeski, krapkowicki
II	od 0,179 do 0,267	namysłowski, głubczycki
III	od 0,090 do 0,178	kluczborski, nyski, opolski, kędzierzyńsko-kozielski, oleski
IV	do 0,089	prudnicki, strzelecki

Źródło: Jak w tab. 1.

Tabela 20

Syntetyczna miara sytuacji demograficznej dla poszczególnych powiatów województwa opolskiego

Lp.	Powiaty	Zmienna syntetyczna w 2003 r.	Ranking 2002	Ranking 2001
1.	brzeski	0,734	4	2
2.	namysłowski	0,633	1	1
3.	kluczborski	0,523	3	3
4.	opolski	0,416	6	7
5.	nyski	0,408	2	4
6.	krapkowicki	0,403	8	6
7.	głubczycki	0,319	7	5
8.	strzelecki	0,264	9	9
9.	oleski	0,248	5	8
10.	kędzierzyńsko-kozielski	0,191	10	10
11.	prudnicki	0,087	11	11

ŚREDNIA		0,384
ODCHYLENIE STANDARDOWE		0,192

GRUPY		
I	od 0,577	brzeski, namysłowski
II	od 0,385 do 0,576	kluczborski, opolski, nyski, krapkowicki
III	od 0,193 do 0,384	głubczycki, strzelecki, oleski
IV	do 0,192	kędzierzyńsko-kozielski, prudnicki

Źródło: Jak w tab. 1.

Tabela 19

Syntetyczna miara rozwoju infrastruktury technicznej dla poszczególnych powiatów województwa opolskiego

Lp.	Powiaty	Zmienna syntetyczna w 2003 r.	Ranking 2002	Ranking 2001
1.	brzeski	0,588	2	1
2.	krapkowicki	0,518	4	3
3.	kędzierzyńsko-kozielski	0,502	1	2
4.	głubczycki	0,502	8	11
5.	prudnicki	0,410	6	5
6.	kluczborski	0,285	9	7
7.	strzelecki	0,276	3	6
8.	nyski	0,255	5	4
9.	namysłowski	0,242	10	8
10.	oleski	0,135	7	9
11.	opolski	0,060	11	11

ŚREDNIA		0,343
ODCHYLENIE STANDARDOWE		0,172

GRUPY		
I	od 0,516	brzeski, krapkowicki
II	od 0,344 do 0,515	kędzierzyńsko-kozielski, głubczycki, prudnicki
III	od 0,173 do 0,343	kluczborski, strzelecki, nyski, namysłowski
IV	do 0,172	oleski, opolski

Źródło: Jak w tab. 1.

Tabela 21

Syntetyczna miara sytuacji na rynku pracy dla poszczególnych powiatów województwa opolskiego

Lp.	Powiaty	Zmienna syntetyczna w 2003 r.	Ranking 2002	Ranking 2001
1.	krapkowicki	0,631	1	1
2.	opolski	0,352	3	3
3.	oleski	0,337	9	4
4.	kędzierzyńsko-kozielski	0,316	2	2
5.	nyski	0,264	4	5
6.	prudnicki	0,223	5	6
7.	strzelecki	0,219	6	9
8.	namysłowski	0,199	10	11
9.	brzeski	0,180	7	8
10.	kluczborski	0,165	11	10
11.	głubczycki	0,141	8	7

ŚREDNIA		0,275
ODCHYLENIE STANDARDOWE		0,138

GRUPY		
I	od 0,414	krapkowicki
II	od 0,276 do 0,413	opolski, oleski, kędzierzyńsko-kozielski
III	od 0,139 do 0,275	nyski, prudnicki, strzelecki, namysłowski, brzeski, kluczborski, głubczycki
IV	do 0,138	–

Źródło: Jak w tab. 1.

Tabela 22

Syntetyczna miara rozwoju gospodarki  
dla poszczególnych powiatów w województwa w opolskiego

Lp.	Powiaty	Zmienna syntetyczna w 2003 r.	Ranking 2002	Ranking 2001
1.	opolski	0,388	9	5
2.	oleski	0,317	7	6
3.	brzeski	0,311	3	1
4.	głubczycki	0,273	4	3
5.	kluczborski	0,203	5	4
6.	prudnicki	0,167	11	10
7.	strzelecki	0,149	8	7
8.	kędzierzyńsko-kozielski	0,136	6	2
9.	namysłowski	0,133	2	9
10.	krapkowicki	0,096	10	8
11.	nyski	0,077	1	11
ŚREDNIA			0,205	
ODCHYLENIE STANDARDOWE			0,102	
GRUPY				
I	od 0,308	opolski, oleski, brzeski		
II	od 0,206 do 0,307	głubczycki		
III	od 0,103 do 0,205	kluczborski, prudnicki, strzelecki, kędzierzyńsko-kozielski, namysłowski		
IV	do 0,102	krapkowicki, nyski		

Źródła: Jak w tab. 1.

Wyniki obliczeń w zakresie kształtowania się syntetycznej miary rozwoju społeczno-gospodarczego w powiatach województwa opolskiego na podstawie przyjętych zmiennych dla 2003 r. wykazują dużo zmian w porównaniu do obliczeń z lat wcześniejszych. Żaden z powiatów nie utrzymał pozycji z poprzedniego roku. Obserwuje się znaczne przeobrażenia w zakresie pozycji zajmowanych w rankingu.

W pierwszej grupie powiatów o najwyższych poziomach rozwoju społeczno-gospodarczego znalazły się: brzeski i krapkowicki.

Pozycja zajmującego pierwsze miejsce w rankingu powiatu brzeskiego poprawiła się w porównaniu z rokiem poprzednim, kiedy znajdował się on na 3 pozycji. Także lata poprzednie wskazują na utrzymującą się tendencję najlepszej lokaty powiatu brzeskiego, który od roku 1999 plasował się na 1 pozycji, dopiero w 2002 r. zanotowano jego spadek na miejsce 3 w rankingu. Podstawową przyczyną tak wysokiej lokaty tego powiatu jest uzyskanie przez niego najlepszych w województwie wyników w zakresie infrastruktury technicznej i demo-

grafii. Powiat ten w roku 2002 zajmował 2 miejsce pod względem poziomu rozwoju infrastruktury oraz 4 miejsce pod względem sytuacji demograficznej, w roku 2003 zajmował on pierwszą pozycję w analizowanych obszarach (szczegółowy opis tych obszarów znajduje się w dalszej części opracowania). Nie uległa zmianie, w porównaniu z poprzednimi latami, sytuacja tego powiatu pod względem rozwoju gospodarki. Uplasował się on na pozycji 3. Pogorszeniu, w porównaniu z poprzednimi notowaniami, uległa pozycja brzeskiego pod względem sytuacji na rynku pracy (spadek z 7 pozycji w 2002 na 9 w 2003 r.).

Drugie miejsce w rankingu zajął powiat krapkowicki. Charakteryzuje się on najwyższym poziomem rozwoju w zakresie rynku pracy oraz drugim co do wielkości w regionie poziomem rozwoju w zakresie infrastruktury technicznej. W roku 2002 zajmował on 4 pozycję w rankingu, w 2003 r. jest to 2 lokata. Poprawie, w porównaniu z poprzednimi notowaniami, uległa również pozycja tego powiatu pod względem sytuacji demograficznej (z 8 w 2002 na 6 w 2003 r.).

Na trzecim miejscu uplasował się w rankingu 2003 r. powiat namysłowski. Otwiera on teraz drugą grupę powiatów, chociaż do tej pory (rankingi z lat 1999–2002) zawsze zajmował niższe lokaty. Sytuacja ta jest spowodowana poprawą sytuacji tego powiatu pod względem rozwoju infrastruktury technicznej (wzrost z pozycji 10 na 9) oraz rynku pracy (wzrost z 10 na 8). Pogorszyła się natomiast jego pozycja pod względem sytuacji demograficznej (z 1 w latach 1999–2002 na 2 w 2003 r.) oraz rozwoju gospodarki (spadek z pozycji 2 w 2002 r. na 9, w latach poprzednich zajmował: w 2001 r. – 9 pozycję, a w 2000 r. – 8).

Kolejne miejsce w II grupie powiatów zajmuje głubczycki. Lokujący się na czwartym miejscu powiat głubczycki, w roku poprzednim był na 7. Poprawa jego pozycji została spowodowana ukształtowaniem się wartości danych wyjściowych przyjętych do obliczeń syntetycznej miary rozwoju infrastruktury technicznej. Z uwagi na fakt, iż do obliczeń dotyczących obszaru infrastruktury technicznej w 2003 r. przyjęto skorygowane dane dotyczące długości dróg gminnych i powiatowych o nawierzchni twardej, niewłaściwe wydaje się porównywanie miejsca tego powiatu z zestawieniami z lat 2001 i 2002<sup>19</sup>. Pozycja głubczyckiego w obszarze infra-

<sup>19</sup> Dane za lata 2001 i 2002 dotyczące powiatu głubczyckiego zostały zaniżone o 287,7 km; dane za każdym razem podaje się za Urzędem Statystycznym w Opolu.



struktury poprawiła się bowiem z 8 w 2002 na 4 w 2003 r., co jest wynikiem uwzględnienia prawidłowej długości dróg gminnych i powiatowych o nawierzchni twardej do obliczeń dotyczących rozwoju infrastruktury technicznej.

W III grupie powiatów znalazły się: kluczborski, nyski, opolski, kędzierzyńsko-kozielski i oleski. Pogorszeniu, w porównaniu z poprzednim rokiem, uległa pozycja nyskiego (z 1 na 6) i kędzierzyńsko-kozielskiego (z 2 na 8), poprawiła się natomiast pozycja kluczborskiego (z 6 na 5), opolskiego (z 8 na 7) oraz oleskiego (z 10 na 9). Do najistotniejszych zmian, jakie zanotowano w zakresie pozycji w rankingach tych powiatów, w porównaniu z poprzednim rokiem, należy zaliczyć pogorszenie się sytuacji nyskiego pod względem poziomu rozwoju gospodarki (z pozycji 1 w 2002 na 11 w 2003 r.) i kędzierzyńsko-kozielskiego pod względem rozwoju infrastruktury technicznej (z 1 na 3) i sytuacji na rynku pracy (z 2 na 4).

Poprawę zanotowano natomiast w powiecie kluczborskim pod względem rozwoju infrastruktury technicznej (z 9 na 6) i sytuacji na rynku pracy (z 11 na 10), a także w zakresie rozwoju gospodarki w opolskim (z 9 na 1) i oleskim (z 7 na 2). Powiat opolski odnotował także poprawę sytuacji na rynku pracy (z pozycji 3 na 2).

Powiatami zajmującymi miejsca w IV grupie są prudnicki i strzelecki. Strzelecki uplasował się na ostatnim miejscu w rankingu, podobnie jak w latach 1999–2001. Powiat prudnicki zajmuje ostatnią lokatę pod względem sytuacji demograficznej. Na położenie strzeleckiego wpływa jego plasowanie się w III grupie w każdym z czterech omawianych obszarów, ponadto w porównaniu z poprzednim rokiem znacznie pogorszyły się jego pozycje pod względem rozwoju infrastruktury (z 3 miejsca na 7) oraz sytuacji na rynku pracy (z 6 na 7), pomimo poprawy pozycji pod względem rozwoju gospodarki i sytuacji demograficznej.

#### Obszar: INFRASTRUKTURA TECHNICZNA

Z uwagi na fakt, iż do obliczeń dotyczących rozwoju infrastruktury technicznej w latach 2001 i 2002 przyjęto nieprawidłowe wartości dotyczące długości dróg gminnych i powiatowych o nawierzchni twardej w powiecie głubczyckim, niewłaściwe wydaje się zastosowanie analizy porównawczej powiatów w zakresie pozycji zajmowanych w rankingach z lat ubiegłych. Niniejsza analiza ograniczać się będzie do

oceny wpływu poszczególnych zmiennych przyjętych do obliczeń poziomu rozwoju infrastruktury technicznej na uzyskaną przez powiat pozycję w rankingu. W pierwszej grupie powiatów pod względem poziomu rozwoju infrastruktury technicznej znalazły się brzeski i krapkowicki. Pierwsze miejsce w rankingu dotyczącym rozwoju infrastruktury technicznej w 2003 r. zajmuje powiat brzeski. Powiat ten lokuje się na pierwszym miejscu w województwie pod względem poziomu telefonizacji, ponadto utrzymał on swą wysoką pozycję (2 miejsce) pod względem udziału ludności obsługiwanej przez oczyszczalnie ścieków w % ludności ogółem.

W drugiej grupie powiatów znalazły się: kędzierzyńsko-kozielski, głubczycki, i prudnicki. Na sytuację powiatu kędzierzyńsko-kozielskiego, tj. 3 pozycję w rankingu, wpłynęło uzyskanie przez niego trzeciego miejsca pod względem poziomu telefonizacji i udziału ludności obsługiwanej przez oczyszczalnie ścieków w % ludności ogółem. Powiat głubczycki charakteryzuje się najlepszą w województwie zmienną dotyczącą gęstości dróg oraz drugim co do wielkości poziomem telefonizacji. Pod względem udziału ludności obsługiwanej przez oczyszczalnie ścieków powiat ten zajmuje 7 pozycję. Ostatnim w grupie jest powiat prudnicki, który charakteryzuje się piątą co do wielkości w regionie zmienną dotyczącą gęstości dróg, szóstą pod względem udziału ludności obsługiwanej przez oczyszczalnie ścieków w % ludności ogółem i przedostatnim w regionie poziomem telefonizacji.

Trzecią grupę powiatów otwiera zajmujący pozycję 6 kluczborski, obok niego znajdują się tu również strzelecki, nyski i namysłowski. Kluczborski charakteryzuje się 4 co do wielkości w regionie poziomem telefonizacji, 6 – udziałem ludności obsługiwanej przez oczyszczalnie ścieków i 10 co do wielkości zmienną dotyczącą gęstości dróg. Kolejnym w tej grupie jest powiat strzelecki, którego poziom gęstości dróg jest drugim co do wielkości w regionie, notuje się tam ponadto niski udział ludności obsługiwanej przez oczyszczalnie ścieków i najniższy poziom telefonizacji. W nyskim udział ludności obsługiwanej przez oczyszczalnie ścieków jest 4 co do wielkości w regionie, poziom telefonizacji – 7, notuje się tam także jeden z niższych w regionie wskaźnik gęstości dróg (8 miejsce). Ostatni w tej grupie powiatów – namysłowski charakteryzuje się 6 co do wielkości w regionie poziomem telefonizacji, 9 – gęstością dróg oraz udziałem ludności obsługiwanej przez oczyszczalnie ścieków w % ludności ogółem.



Na ostatnich pozycjach w rankingu pod względem rozwoju infrastruktury technicznej plasują się powiaty oleski i opolski. W oleskim notuje się jeden z niższych (za opolskim) udział ludności obsługiwanej przez oczyszczalnie ścieków w % ludności ogółem, ponadto wskaźnik gęstości dróg jest 7 co do wielkości w regionie, a pod względem poziomu telefonizacji powiat ten zajmuje 8 miejsce w rankingu. Ostatnie miejsce w rankingu powiatów zajmuje opolski. Tak niska pozycja spowodowana jest najniższą w regionie wartością zmiennej dotyczącej udziału ludności obsługiwanej przez oczyszczalnie ścieków w % ludności ogółem oraz niskim poziomem telefonizacji.

#### Obszar: UWARUNKOWANIA DEMOGRAFICZNE

W pierwszej grupie powiatów znalazły się brzeski i namysłowski. Najwyżej w rankingu pod względem sytuacji demograficznej uplasował się brzeski (do tej pory nie zajmował on tak wysokiej pozycji, a w roku poprzednim znajdował się w II grupie). Jego wysoka lokata spowodowana jest najmniejszym ujemnym przyrostem rzeczywistym oraz trzecią pod względem wielkości liczbą zawartych małżeństw na 1000 ludności, wysokim udziałem dzieci i młodzieży w strukturze ludności, a także jednym z niższych w regionie współczynnikiem obciążenia demograficznego. Miejsce drugie w rankingu zajął powiat namysłowski, który zawsze plasował się na pierwszym miejscu pod względem sytuacji demograficznej. Przyczyną spadku pozycji tego powiatu był wzrost ujemnej wartości przyrostu rzeczywistego na 1000 ludności, co spowodowało zamianę miejsc między brzeskim i namysłowskim. Powiat brzeski zajął pierwsze miejsce (przyrost rzeczywisty wyniósł -1,50), a namysłowski uplasował się na 4 pod względem wskaźnika przyrostu rzeczywistego na 1000 mieszkańców, którego wartość wyniosła -4,0.

W drugiej grupie uplasowały się następujące powiaty: kluczborski, opolski, nyski i krapkowicki. Kluczborski nie zmienił swojej pozycji w rankingu i tak jak w latach ubiegłych (2000–2002) zajął 3 pozycję. Swoje lokaty, w porównaniu z poprzednim rokiem, poprawiły powiaty opolski i krapkowicki. Przyczyną takiej zmiany może być kształtowanie się liczby zawartych małżeństw na 1000 ludności, która w opolskim w porównaniu z poprzednim rokiem zwiększyła się, natomiast w nyskim, krapkowickim i kluczborskim zmalała. Pozycja krapkowi-

ckiego poprawiła się w porównaniu z rokiem 2002 o 2 miejsca – z 8 na 6. Odnotowano tu poprawę pod względem liczby zawartych małżeństw w przeliczeniu na 1000 ludności (z miejsca 10 na 8), w zakresie pozostałych zmiennych lokata tego powiatu nie uległa zmianie. Powiat krapkowicki charakteryzuje się najniższym w regionie współczynnikiem obciążenia demograficznego. Znacznemu pogorszeniu uległo położenie powiatu nyskiego pod względem sytuacji demograficznej, przesunął się on z pozycji 2 na 5. W powiecie tym odnotowano spadek w zakresie liczby zawartych małżeństw na 1000 ludności oraz przyrostu rzeczywistego.

W trzeciej grupie powiatów znalazły się: głubczycki, strzelecki i oleski. Swoją pozycję w porównaniu z poprzednim rokiem poprawił powiat strzelecki – z 9 na 8, znacznie pogorszył natomiast oleski – z 5 na 9, w którym zanotowano spadek w zakresie liczby zawartych małżeństw na 1000 ludności i przyrostu rzeczywistego. Powiat głubczycki uplasował się na miejscu 7, analogicznie jak w roku ubiegłym.

W ostatniej grupie powiatów znalazł się kędzierzyńsko-kozielski i prudnicki. W kędzierzyńskim-kozielskim notuje się najniższy udział dzieci i młodzieży w strukturze ludności, natomiast powiat prudnicki charakteryzuje się najwyższym w regionie współczynnikiem obciążenia demograficznego i najmniejszym przyrostem rzeczywistym ludności oraz niskim udziałem dzieci i młodzieży na 1000 ludności.

#### Obszar: RYNEK PRACY

Powiatem, który uplasował się najwyżej w rankingu (jedyny w I grupie) i charakteryzuje się najkorzystniejszą sytuacją na rynku pracy jest krapkowicki (zajmował on również pierwszą pozycję w dotychczasowych rankingach). Charakteryzuje się on najniższym udziałem długotrwale bezrobotnych w ogólnej ich liczbie, najwyższy w regionie jest tam ponadto udział pracujących w liczbie ludności w wieku produkcyjnym. Pod względem wskaźnika bezrobocia krapkowicki uplasował się na drugiej pozycji w rankingu powiatów.

W drugiej grupie powiatów, znalazły się: opolski, oleski i kędzierzyńsko-kozielski. W porównaniu z poprzednim rokiem swoją pozycję najbardziej poprawił oleski (z 9 na 3). Notuje się tam najniższy w regionie wskaźnik bezrobocia, ponadto trzeci co do wielkości w regionie udział bezrobotnych bez stażu w strukturze bezrobotnych, który w porówna-

niu z poprzednim rokiem bardzo się zmniejszył. Powiat uzyskał wyższe niż w roku poprzednim miejsca pod względem udziału absolwentów i długotrwale bezrobotnych w strukturze bezrobotnych (odpowiednio: z 11 na 8 i z 7 na 4). Powiat opolski, otwierający drugą grupę powiatów, charakteryzując się najniższym udziałem bezrobotnych bez stażu pracy. Ponadto zanotowano zmiany w strukturze bezrobotnych, gdzie udział absolwentów był niższy aniżeli w roku ubiegłym. W kędzierzyńsko-kozielskim poprawie uległa jedynie sytuacja w zakresie udziału absolwentów w strukturze bezrobotnych, wskaźnik bezrobocia ukształtował się na tym samym poziomie co w roku poprzednim, natomiast w obszarze pozostałych wskaźników odnotowano słabsze miejsca w rankingu. Tym samym powiat ten przesunął się o dwie pozycje w rankingu w obszarze rynku pracy (z pozycji 2 na 4).

Rozkład wyników obliczeń syntetycznej miary sytuacji na rynku pracy spowodował, że w 2003 r. nie wyodrębniono czwartej grupy powiatów o najniższych wartościach zmiennej syntetycznej. Wszystkie powiaty uplasowały się bowiem w grupie trzeciej. Należą do nich kolejno: zajmujący 5 pozycję powiat nyski, prudnicki, strzelecki, namysłowski, brzeski, kluczborski i głubczycki. Jedynie powiaty: namysłowski i kluczborski odnotowały lepsze miejsca w rankingu. W pozostałych odnotowano gorsze miejsca, aniżeli w roku ubiegłym. Powiat głubczycki uplasował się na 11 miejscu w rankingu (nigdy wcześniej nie zajmował tak niskiej pozycji), wobec 7 w 2002 r. Na tak duży spadek wpływ miało pogorszenie się zmiennych w zakresie struktury bezrobotnych; zanotowano pogorszenie się udziału absolwentów, długotrwale bezrobotnych i bezrobotnych bez stażu. Ponadto powiat uplasował się na niższej pozycji w rankingu pod względem wskaźnika bezrobocia w porównaniu z rokiem poprzednim (spadek z 8 na 7).

W porównaniu z rokiem 2002 swoją pozycję najbardziej poprawił powiat namysłowski (z 10 na 8), który nigdy wcześniej nie zajmował tak wysokiej lokaty (1999–2001 – 11 miejsce, 2002 r. – 10). Poprawiła się jego sytuacja w zakresie udziału długotrwale bezrobotnych (wzrost z 9 na 5), ponadto zanotowano niższą wartość wskaźnika bezrobotnych w porównaniu do roku poprzedniego.

Obszar: GOSPODARKA

W pierwszej grupie powiatów znalazły się opolski, oleski i brzeski. W analizowanym roku na miej-

scu pierwszym uplasował się opolski, który w latach 1999–2000 również zajmował pierwsze miejsce w rankingu, natomiast w 2001 r. – 5, a w 2002 r. – miejsce 9. Poprawa pozycji tego powiatu spowodowana została wzrostem liczby mieszkań oddanych do użytku na 1000 zawartych małżeństw (która w 2003 r. wyniosła 951,3 i była ponad pięciokrotnie wyższa aniżeli w roku poprzednim). Zanotowano tam również wzrost wskaźnika przedsiębiorczości. Należy ponadto zauważyć, że w opolskim nie wzrósł w porównaniu z poprzednim rokiem wskaźnik bezrobocia. Powiat oleski, który uplasował się na 2 miejscu w rankingu, jeszcze nigdy nie zajmował tak wysokiej pozycji pod względem rozwoju gospodarki (w 1999 r. był na 9 miejscu, natomiast w latach 2000–2001 – 6, a w 2002 r. – 7). Zanotowano tu najniższy wskaźnik bezrobocia w województwie, ponadto liczba mieszkań oddanych do użytku jest czwartą co do wielkości w regionie. Powiat brzeski uplasował się na trzeciej pozycji w rankingu, utrzymując tym samym swoją lokatę z 2002 r. W powiecie tym, w porównaniu z poprzednim rokiem, zanotowano wzrost liczby mieszkań oddanych do użytku na 1000 zawartych małżeństw (ponad trzykrotnie) i pod względem tej zmiennej powiat ten plasuje się na 2 miejscu w województwie (rok wcześniej zajmował 3 pozycję). Występuje tam również niższy, aniżeli w roku poprzednim, wskaźnik bezrobocia. Reasumując, stwierdzić należy, iż powiaty te wysunęły się na pierwsze miejsca w rankingu przede wszystkim przez osiągnięcie najwyższych w regionie wartości jednej ze zmiennych.

W drugiej grupie powiatów znalazł się jedynie powiat głubczycki, który analogicznie jak w roku ubiegłym uplasował się na czwartym miejscu w rankingu. Powiat ten charakteryzuje się najwyższą w regionie wielkością dochodów własnych powiatu, poprawie uległa jego pozycja w zakresie mieszkań oddanych do użytku (pozycja 7 w 2003 wobec 11 w 2002 r.) oraz zanotowano niższy aniżeli w roku poprzednim wskaźnik bezrobocia.

W trzeciej grupie powiatów ulokowały się: kluczborski, prudnicki, strzelecki, kędzierzyńsko-kozielski oraz namysłowski. Na szczególną uwagę zasługuje namysłowski, który w rankingu z 2002 r. zajmował pozycję drugą, podczas gdy aktualnie spadł na 9. Przyczyna leży w o wiele mniejszych dochodach własnych budżetu powiatu na 1 mieszkańca w 2003 r., w porównaniu z 2002 r. (49,1 zł wobec 77,7 zł), co spowodowało jego przesunięcie w klasyfikacji powiatów pod względem tej zmiennej

(z pozycji 1 w 2002 na 4 w 2003 r.). Zanotowano tu jeden z wyższych w regionie wskaźników bezrobocia. Powiat prudnicki, znajdujący się dotychczas na końcowych pozycjach w rankingu (2002 r. – 11, 2001 r. – 10, 2000 r. – 9 i 1999 r. – 8), uplasował się teraz na 6 miejscu. Jego pozycja uległa poprawie pod względem liczby mieszkań oddanych do użytku na 1000 zawartych małżeństw (3 miejsce w rankingu – wartość ponad czterokrotnie większa od notowanej w 2002 r.) i dochodów własnych budżetu powiatu (pozycja 6 wobec 8 w 2002 r.).

Na ostatnim miejscu w rankingu znajduje się powiat nyski, który w roku 2002 zajmował 1 miejsce pod względem poziomu rozwoju gospodarki. Dane

użyte do obliczeń miary syntetycznej rozwoju gospodarki w tym powiecie wykazały, że zajmuje on ostatnie miejsce w rankingu powiatów pod względem wskaźnika bezrobocia, natomiast 10 w przypadku dochodów własnych budżetu powiatu na 1 mieszkańca. Pod względem liczby mieszkań oddanych do użytku na 1000 zawartych małżeństw nyski odnotował znaczny spadek (z pozycji 1 na 7). W obszarze pozostałych zmiennych jego pozycja w rankingu nie uległa zmianie.

Mapy 6–10 przedstawiają kształtowanie się omawianych zmiennych syntetycznych dla poszczególnych powiatów województwa opolskiego.



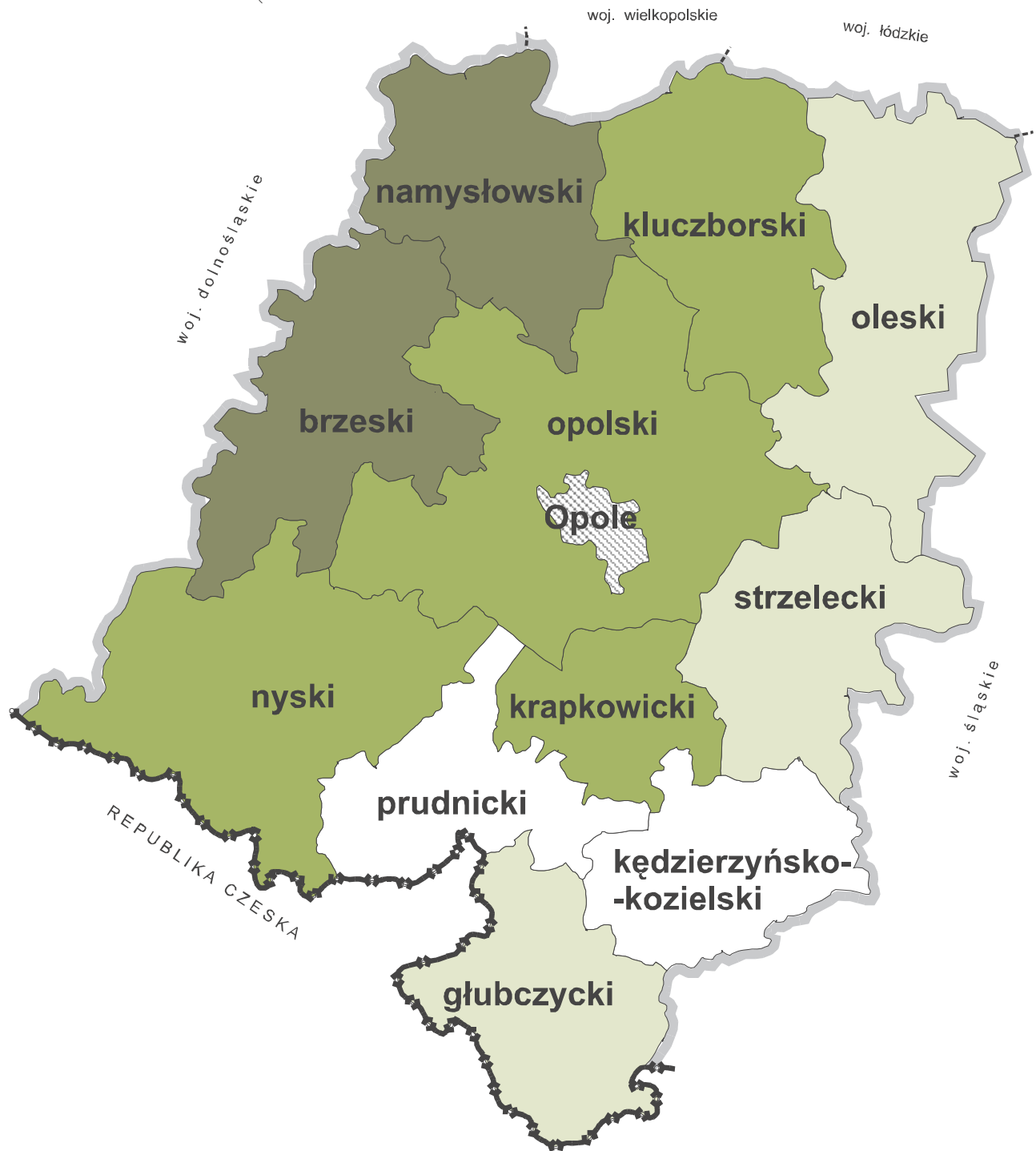
Źródło: Opracowanie własne.

Mapa 6. Klasyfikacja powiatów województwa opolskiego na podstawie syntetycznej miary rozwoju społeczno-gospodarczego



Źródło: Opracowanie własne.

Mapa 7. Klasyfikacja powiatów województwa opolskiego na podstawie syntetycznej miary rozwoju infrastruktury technicznej



Źródło: Opracowanie własne.

Mapa 8. Klasyfikacja powiatów województwa opolskiego na podstawie syntetycznej miary sytuacji demograficznej



Źródło: Opracowanie własne.

Mapa 9. Klasyfikacja powiatów województwa opolskiego na podstawie syntetycznej miary sytuacji na rynku pracy



Źródło: Opracowanie własne.

Mapa 10. Klasyfikacja powiatów województwa opolskiego na podstawie syntetycznej miary rozwoju gospodarki



## CZĘŚĆ III

### Sytuacja społeczno-gospodarcza województw w 2003 r.

Część III opracowania, traktująca o sytuacji społeczno-gospodarczej województw, uzupełnia prezentowany materiał. Została ona po raz pierwszy przygotowana na podstawie danych z roku 2000, w celu przedstawienia sytuacji na kolejnym szczeblu podziału terytorialnego kraju, za pomocą analogicznej metody, lecz z uwzględnieniem innego zbioru cech wyjściowych. Ranking województw nie ma żadnego powiązania z analizą gminną i powiatową, jest odrębnym opracowaniem z innym zakresem przyjętych cech, które umożliwiają szerszą analizę na tym poziomie.

Dla oceny sytuacji społeczno-gospodarczej województw zaproponowano zdecydowanie szerszy zestaw cech niż przyjęty w analizie dla gmin i powiatów. Było to podyktowane większą dostępnością danych statystycznych, jakie są możliwe do pozyskania w układzie województw. Następnie poddano ten zestaw weryfikacji za pomocą analizy zależności korelacyjnych i ostatecznie po wyeliminowaniu silnie skorelowanych cech, zaproponowano następujący zestaw wskaźników do opisu sytuacji społeczno-gospodarczej województw<sup>20</sup>, który jest wykorzystany w niezmienionej postaci w bieżącej analizie:

- liczba zakładów osób fizycznych i spółek cywilnych w przeliczeniu na 1000 mieszkańców,
- wartość produkcji sprzedanej przemysłu na 1 mieszkańca,
- nakłady na sektor B+R<sup>21</sup> na 1 mieszkańca,
- liczba mieszkań oddanych do użytku na 1000 ludności,
- plony zbóż podstawowych z 1 ha,
- przeciętny roczny udój mleka od krowy,

<sup>20</sup> Pełny zestaw cech wyjściowych, jaki został zaproponowany do oceny sytuacji społeczno-gospodarczej województw, ich charakterystyka, analiza zależności korelacyjnych oraz odrzucone na jej podstawie zmienne przedstawione są w publikacji *Sytuacja społeczno-gospodarcza województwa opolskiego w ujęciu przestrzennym w 2000 r. (analiza z wykorzystaniem metody taksonomicznej)*, Urząd Marszałkowski Województwa Opolskiego, Opole 2002, s. 56.

<sup>21</sup> Badania i rozwój.

- liczba małżeństw zawartych na 1000 ludności,
- przyrost rzeczywisty na 1000 mieszkańców,
- współczynnik obciążenia demograficznego,
- udział dzieci i młodzieży w strukturze ludności,
- udział pracujących w gospodarce narodowej w przeliczeniu na 1000 ludności,
- stopa bezrobocia,
- udział absolwentów w strukturze bezrobotnych,
- udział długotrwale bezrobotnych w strukturze bezrobotnych,
- przeciętny miesięczny dochód rozporządzalny na 1 osobę w gospodarstwie domowym,
- przeciętna miesięczna emerytura i renta z pozarolniczego systemu ubezpieczeń,
- liczba korzystających ze świadczeń pomocy społecznej na 10 tys. mieszkańców,
- liczba samochodów osobowych zarejestrowanych na 1000 ludności,
- udział ludności obsługiwanej przez oczyszczalnie ścieków w % ogółu ludności,
- liczba standardowych łączy głównych na 1000 mieszkańców,
- długość dróg publicznych o nawierzchni twardej (w km) na 100 km<sup>2</sup> powierzchni.

Dla wybranych zmiennych ustalono charakterystyki pozwalające na ocenę stopnia zróżnicowania 16 województw. Tabela 23 przedstawia zaproponowany zbiór zmiennych, służących ocenie poziomu rozwoju społeczno-gospodarczego oraz określeniu dysproporcji rozwojowych województw.

Do określenia różnic pomiędzy zmiennymi charakteryzującymi poszczególne województwa służy analiza danych wyjściowych. W większości przypadków różnice te nie są aż tak znaczne, jak notuje się to w rankingu gminnym. Do wyjątków należy wartość nakładów na sektor B+R (badania i rozwój) w przeliczeniu na 1 mieszkańca. Wartość maksymalna tej zmiennej jest prawie 39 razy większa od minimalnej i w porównaniu z latami ubiegłymi jeszcze uległa zwiększeniu<sup>22</sup>. W przypadku pozostałych

<sup>22</sup> W roku 2000 wartość maksymalna tej zmiennej była blisko 27 razy większa od minimalnej, w 2001 r. – 28, w 2002 r. – 35 razy.

Charakterystyka zmiennych do oceny sytuacji społeczno-gospodarczej województw\*

Zmienne	Max.	Min.	Relacja max./min.	Średnia	Odchylenie standardowe	Współczynnik zmienności
Liczba zakładów osób fizycznych i spółek cywilnych na 1000 mieszkańców	102,4 zachodniopomorskie	59,2 podkarpackie	1,7	78,2	12,1	15,4
Wartość produkcji sprzedanej przemysłu na 1 mieszkańca	2 1983 mazowieckie	6 908 lubelskie	3,2	13 109,4	4 233,6	32,3
Nakłady na sektor B+R na 1 mieszkańca	389 mazowieckie	10 świętokrzyskie	38,9	85,1	89,9	105,6
Liczba mieszkań oddanych do użytku na 1000 ludności	7,2 małopolskie	2,6 opolskie	2,8	4,0	1,3	33,0
Plony zbóż podstawowych z 1 ha	38,7 opolskie	19,4 lubuskie	2,0	28,4	4,8	16,9
Przeciętny roczny udój mleka od krowy	5 015 opolskie	3 482 małopolskie	1,4	4 156,5	433,6	10,4
Liczba małżeństw zawartych na 1000 ludności	5,5 podkarpackie	4,5 lubuskie	1,2	5,1	0,3	6,3
Przyrost rzeczywisty na 1000 mieszkańców	2,4 pomorskie	-5,2 opolskie	-0,5	-1,0	2,3	-224,0
Współczynnik obciążenia demograficznego	27,3 świętokrzyskie	20,9 lubuskie	1,3	24,0	2,4	10,0
Udział dzieci i młodzieży w strukturze ludności	28,4 podkarpackie	23,1 łódzkie	1,2	25,7	1,6	6,1
Udział pracujących w gospodarce narodowej na 1000 ludności	384,9 mazowieckie	268,5 warmińsko-mazurskie	1,4	313,1	31,3	10,0
Stopa bezrobocia	30,3 warmińsko-mazurskie	15,4 mazowieckie	2,0	21,4	4,5	21,2
Udział absolwentów w strukturze bezrobotnych	6,7 małopolskie	3,5 zachodniopomorskie	1,9	5,0	0,9	17,9
Udział długotrwale bezrobotnych w strukturze bezrobotnych	55,5 podkarpackie	47,7 lubuskie	1,2	52,4	2,4	4,6
Przeciętny miesięczny dochód rozporządzalny na 1 osobę w gospodarstwie domowym	857,6 mazowieckie	559,4 podkarpackie	1,5	658,1	70,4	10,7
Przeciętna miesięczna emerytura i renta z pozarolniczego systemu ubezpieczeń	1 340,2 śląskie	890,6 podkarpackie	1,5	1 006,8	103,7	10,3
Liczba korzystających ze świadczeń pomocy społecznej na 10 tys. mieszkańców	995,0 warmińsko-mazurskie	512,4 świętokrzyskie	1,9	721,9	141,5	19,6
Liczba samochodów osobowych zarejestrowanych na 1000 ludności	365 wielkopolskie	245 warmińsko-mazurskie	1,5	285,7	33,6	11,8
Udział ludności obsługiwanej przez oczyszczalnie ścieków w % ogółu ludności	76,5 pomorskie	45,2 świętokrzyskie	1,7	58,4	9,4	16,1
Liczba standardowych łącz głównych na 1000 mieszkańców	375,4 mazowieckie	248,1 świętokrzyskie	1,5	313,6	36,8	11,7
Długość dróg publicznych o nawierzchni twardej (w km) na 100 km <sup>2</sup> powierzchni	161,9 śląskie	50,5 warmińsko-mazurskie	3,2	83,6	30,7	36,8

\* - Uwagi jak w tab. 1.

Źródło: Opracowanie własne na podstawie danych Głównego Urzędu Statystycznego.

zmiennych istotne różnice dotyczą wartości produkcji sprzedanej przemysłu (wartość maksymalna jest 3,2 razy większa od minimalnej), wskaźnika gęstości dróg publicznych o nawierzchni twardej (w km) na 100 km<sup>2</sup> powierzchni (3,2 razy) oraz liczby mieszkań oddanych do użytku na 1000 ludności (2,8 razy). Wspomnieć należy również o przyroście rzeczywistym ludności, dla którego nie da się przedstawić różnic pomiędzy regionami, ponieważ stosunek wartości maksymalnej do minimalnej jest wartością ujemną (wartość maksymalna jest dodatnia, a minimalna ujemna). Różnice obrazuje tu odchylenie standardowe oraz współczynnik zmienności.

Tabela 24 przedstawia wyniki obliczeń syntetycznej miary rozwoju społeczno-gospodarczego dla województw w 2003 r. Aby umożliwić odniesienie się do poprzedniego rankingu i ułatwić porównywanie wyników (w tabeli) podano miejsca województw w 2000 oraz 2001 r.

Tabela 24  
Syntetyczna miara rozwoju społeczno-gospodarczego dla poszczególnych województw w 2003 r.

Lp.	Województwa	Zmienna syntetyczna w 2003 r.	Ranking 2002	Ranking 2001
1.	mazowieckie	0,445	1	1
2.	pomorskie	0,338	3	4
3.	śląskie	0,332	2	3
4.	wielkopolskie	0,315	4	2
5.	małopolskie	0,271	5	5
6.	dolnośląskie	0,234	6	6
7.	zachodniopomorskie	0,200	7	7
8.	opolskie	0,187	9	8
9.	lubuskie	0,187	8	9
10.	warmińsko-mazurskie	0,157	12	11
11.	kujawsko-pomorskie	0,145	10	10
12.	łódzkie	0,131	13	12
13.	podkarpackie	0,129	14	13
14.	podlaskie	0,107	11	14
15.	świętokrzyskie	0,103	16	16
16.	lubelskie	0,071	15	15

ŚREDNIA	0,210
ODCHYLENIE STANDARDOWE	0,105

GRUPY		
I	od 0,315	mazowieckie, pomorskie, śląskie, wielkopolskie
II	od 0,211 do 0,314	małopolskie, dolnośląskie
III	od 0,106 do 0,210	zachodniopomorskie, opolskie, lubuskie, warmińsko-mazurskie, kujawsko-pomorskie, łódzkie, podkarpackie, podlaskie
IV	do 0,105	świętokrzyskie, lubelskie

Źródło: Jak w tab. 23.

Analogicznie jak w poprzednich rankingach na pierwszym miejscu znalazło się województwo mazowieckie. Analiza cech wyjściowych wykorzystanych do obliczeń syntetycznej miary rozwoju społeczno-gospodarczego wykazała, że na 21 cech aż 14 należy do korzystniejszych<sup>23</sup> od średniej krajowej, z czego 6 to najkorzystniejsze zaobserwowane wartości wśród 16 województw, będące składowymi wzorca rozwoju<sup>24</sup>. Są to: wartość produkcji sprzedanej przemysłu w przeliczeniu na 1 mieszkańca, nakłady na sektor „badania i rozwój” (w zakresie tej zmiennej mazowieckie trzykrotnie przekracza średnią krajową, a dwukrotnie – drugie w rankingu małopolskie), liczba pracujących w przeliczeniu na liczbę ludności, przeciętny miesięczny dochód rozporządzalny na 1 osobę w gospodarstwach domowych, liczba telefonicznych łączy głównych oraz notuje się tu również najniższą stopę bezrobocia. Korzystniejsze od średniej krajowej wartości zanotowano ponadto w przypadku wskaźnika przedsiębiorczości, liczby mieszkań oddanych do użytku na 1000 ludności, liczby małżeństw zawartych na 1000 ludności, przyrostu rzeczywistego, udziału absolwentów w strukturze bezrobotnych, wysokości przeciętnej emerytury i renty, liczby korzystających ze świadczeń pomocy społecznej oraz liczby samochodów osobowych w przeliczeniu na liczbę mieszkańców.

Razem z mazowieckim w grupie województw o najwyższym poziomie rozwoju społeczno-gospodarczego znalazły się ponadto: pomorskie, śląskie (podobnie jak w każdym z dotychczasowych rankingów) i wielkopolskie.

Województwo pomorskie charakteryzuje się najkorzystniejszą sytuacją w kraju pod względem dwóch zmiennych. Zanotowano tu bowiem najwyższy w Polsce przyrost rzeczywisty na 1000 ludności oraz najwyższy udział ludności obsługiwanej przez oczyszczalnie ścieków w % ogółu ludności. W regionie tym 13 spośród zmiennych przyjętych do obliczeń cechuje poziom korzystniejszy od średniej krajowej. Do najistotniejszych należą: przeciętny miesięczny dochód rozporządzalny, liczba mieszkań oddanych do użytku (2 miejsce w kraju), liczba samochodów osobowych zarejestrowanych, liczba telefonicznych łączy głównych (3 miejsce), przecię-

<sup>23</sup> Korzystniejszych, to znaczy wyższych od średniej dla kraju w przypadku zmiennych będących stymulantami oraz niższych od średniej krajowej dla zmiennych będących destymulantami.

<sup>24</sup> W porównaniu do ubiegłego roku zestaw cech korzystniejszych od średniej krajowej zmniejszył się o jedną cechę.

tna miesięczna emerytura i renta, a także wartość produkcji sprzedanej przemysłu na 1 mieszkańca (4 miejsce).

Śląskie jako region przemysłowy notuje drugą co do wielkości (po mazowieckim) w kraju wartość produkcji sprzedanej przemysłu na 1 mieszkańca. W województwie tym występuje najwyższy w kraju wskaźnik gęstości dróg publicznych o nawierzchni twardej. Ponadto korzystnie kształtują się zmienne opisujące rolnictwo regionu, tj. plony zbóż oraz przeciętny roczny udój mleka (odpowiednio 2 i 4 pozycja w kraju). W śląskim notuje się również wysokie wartości zmiennych świadczących o poziomie dochodów ludności (najwyższe w kraju emerytury i renty oraz najniższy w Polsce udział osób korzystających z pomocy społecznej). Niska jest tu także stopa bezrobocia.

Województwie wielkopolskie znalazło się w pierwszej grupie województw, podobnie jak w 2001 r., kiedy po raz pierwszy uplasowało się na tak znaczącej pozycji. Region ten wyróżnia się na tle pozostałych przede wszystkim w zakresie liczby samochodów osobowych zarejestrowanych na 1000 mieszkańców – 1 pozycja w kraju. Ponadto zajmuje on 2 miejsce w Polsce pod względem liczby pracujących na 1000 ludności, 3 pod względem wartości produkcji sprzedanej przemysłu na 1 mieszkańca, nakładów na B+R oraz niskiego udziału długotrwale bezrobotnych, 4 – wskaźnika przedsiębiorczości, przyrostu rzeczywistego ludności, liczby małżeństw zawartych na 1000 ludności i niskiej stopy bezrobocia.

W drugiej grupie regionów – o średnim poziomie rozwoju społeczno-gospodarczego – znalazły się województwa: małopolskie i dolnośląskie.

Małopolskie wyróżnia się na tle pozostałych tylko pod względem najwyższej w kraju liczby mieszkań oddanych do użytku w przeliczeniu na 1000 ludności. Ponadto region ten zajmuje 2 miejsce w kraju pod względem przyrostu rzeczywistego, stopy bezrobocia, nakładów na sektor B+R oraz wskaźnika gęstości dróg. Charakteryzuje go czwarta co do wielkości liczba ludności korzystającej z pomocy społecznej w przeliczeniu na 10 tys. mieszkańców oraz małżeństw zawartych na 1000 ludności. Do niekorzystnych należy tu jednak najwyższy wśród 16 regionów udział bezrobotnych absolwentów.

W dolnośląskim, podobnie jak w poprzednich rankingach, nie zanotowano przypadku wystąpienia najwyższej wartości zmiennej spośród zanotowa-

nych w 16 województwach. Korzystnie w porównaniu do średniej krajowej kształtuje się tam jednak 11 cech. Do najważniejszych należą: udział ludności obsługiwanej przez oczyszczalnie ścieków, telefoniczne łącza główne, przeciętna emerytura i renta (pod względem każdego regionu zajmuje 2 pozycję w kraju), oraz 2 miejsce w zakresie najniższego udziału długotrwale bezrobotnych w strukturze bezrobotnych, 3 miejsce – wskaźnik przedsiębiorczości i plony zbóż oraz 4 miejsce – przeciętny miesięczny dochód rozporządzalny na 1 osobę w gospodarstwie domowym i wskaźnik gęstości dróg publicznych.

Trzecią grupę regionów otwiera zajmujące 7 pozycję województwo zachodniopomorskie, w którym notuje się najwyższą w kraju liczbę spółek cywilnych oraz zakładów osób fizycznych w przeliczeniu na 1000 mieszkańców oraz najniższy udział absolwentów w strukturze bezrobotnych. W większości zmiennych region ten zajmuje miejsca powyżej średniej krajowej – w 8 na 21 zmiennych wykorzystanych do obliczeń.

W trzeciej grupie województw, oprócz zachodniopomorskiego, znajdują się: opolskie, lubuskie, warmińsko-mazurskie, kujawsko-pomorskie, łódzkie, podkarpackie i podlaskie. Województwo opolskie zajmuje 8 pozycję w rankingu (w 2002 r. była to pozycja 9, za lubuskim). W odniesieniu do tego województwa 8 spośród 21 cech użytych do obliczeń wykazuje wartości korzystniejsze w stosunku do średniej krajowej Są to: obie zmienne charakteryzujące wyniki sektora rolnictwa – plony zbóż podstawowych oraz przeciętny udój mleka, współczynnik obciążenia demograficznego, obie zmienne dotyczące struktury bezrobotnych, tj. udział absolwentów oraz długotrwale bezrobotnych w ogóle pozostających bez pracy, jak również liczba osób korzystających ze świadczeń pomocy społecznej na 10 tys. mieszkańców, liczba samochodów zarejestrowanych na 1000 ludności oraz wskaźnik gęstości dróg publicznych (w km) na 100 km<sup>2</sup> powierzchni. Województwo to charakteryzuje się najwyższymi wartościami w kraju w zakresie dwóch z wymienionych uprzednio zmiennych dotyczących rolnictwa, co jest niewątpliwie przyczyną jego lokaty. Istnieją bowiem także zmienne, w zakresie których zanotowana wartość należy do najniższej w kraju, tj. przyrost rzeczywisty na 1000 ludności, liczba mieszkań oddanych do użytku i liczba zawartych małżeństw również w przeliczeniu na 1000 mieszkańców. Ogółem w zakresie większości zmiennych region opolski plasuje się w środku stawki regionów.

Oprócz wymienionych dwóch zmiennych z zakresu rolnictwa należy jeszcze wspomnieć o 5 miejscu regionu w kraju pod względem udziału długotrwale bezrobotnych w ogólnej liczbie pozostających bez pracy, wysokości przeciętnej renty i emerytury, liczby osób korzystających z pomocy społecznej w przeliczeniu na 1000 mieszkańców, wskaźnika gęstości dróg oraz 4 miejscu, gdy chodzi o samochody zarejestrowane na 1000 ludności. Natomiast do negatywnych należy zaliczyć: 12 miejsce w zakresie udziału dzieci i młodzieży w strukturze ludności, 13 – w zakresie wskaźnika przedsiębiorczości, 14 – pracujących na 1000 ludności i telefonicznych łącz głównych, oraz 15 – nakładów na sektor B+R.

Województwa znajdujące się w trzeciej grupie notują wartości zmiennych użytych do obliczeń korzystniejsze od średniej krajowej odpowiednio w 9 przypadkach (lubuskie), 8 (kujawsko-pomorskie, warmińsko-mazurskie, łódzkie), 6 (podkarpackie) i 5 (podlaskie). Wśród tej piątki województw tylko lubuskie i podkarpackie charakteryzują się zmiennymi dominującymi nad pozostałymi. Zanotowano tu bowiem najniższy w kraju wskaźnik obciążenia demograficznego i najniższy udział długotrwale bezrobotnych (lubuskie) oraz największą liczbę zawartych małżeństw na 1000 ludności, a także najkorzystniejszy udział dzieci i młodzieży w strukturze ludności (podkarpackie). Województwo lubuskie to jednak region o najniższej w kraju liczbie zawartych małżeństw na 1000 ludności i wielkości plonów zbóż. W województwie podkarpackim notuje się najniższy wskaźnik przedsiębiorczości oraz najniższą wartość emerytur i rent, a także przeciętnego

miesięcznego dochodu rozporządzalnego. Województwo warmińsko-mazurskie charakteryzuje się przede wszystkim najwyższą stopą bezrobocia w kraju i najmniejszą liczbą pracujących oraz najniższym w kraju wskaźnikiem gęstości dróg. Najwięcej osób korzysta tu również z pomocy społecznej. Województwo kujawsko-pomorskie najkorzystniej prezentuje się na tle pozostałych regionów z trzeciej grupy w zakresie wartości produkcji sprzedanej przemysłu na 1 mieszkańca (6 miejsce w kraju), podlaskie – udziału dzieci i młodzieży w ogóle ludności, jak również w zakresie stopy bezrobocia (3). W podlaskim jednak notuje się jedno z niższych plonów zbóż, niska jest także produkcja sprzedana przemysłu na 1 mieszkańca oraz wskaźnik gęstości dróg, wysoki natomiast współczynnik obciążenia demograficznego. W łódzkim najlepiej kształtującą się zmienną jest liczba pracujących (3 lokata w kraju) oraz nakłady na działalność B+R (4 lokata w kraju). Region ten charakteryzuje się ponadto najniższym udziałem dzieci i młodzieży w strukturze ludności, wysokim wskaźnikiem obciążenia demograficznego oraz niskimi plonami zbóż.

W grupie czwartej znalazły się świętokrzyskie i lubelskie. W obu województwach notuje się tylko 5 zmiennych, których wartość jest korzystniejsza w porównaniu do średniej krajowej. Świętokrzyskie, pomimo tak niskiej pozycji w rankingu, charakteryzuje się najniższą w kraju liczbą osób korzystających ze świadczeń pomocy społecznej.

Mapa 11 przedstawia kształtowanie się omawianej syntetycznej miary rozwoju społeczno-gospodarczego dla 16 województw w 2003 r.





Źródło: Opracowania własne.

Mapa 11. Klasyfikacja województw na podstawie syntetycznej miary rozwoju społeczno-gospodarczego