

CZĘŚĆ I

Sytuacja społeczno-gospodarcza województwa opolskiego w układzie gmin w 2002 r.

Do analizy sytuacji społeczno-gospodarczej gmin w 2002 r. zaproponowano następujący zestaw danych statystycznych:

- obszar I – infrastruktura techniczna:
 - ludność obsługiwana przez oczyszczalnie ścieków w % ogółu ludności (stan na 31 XII 2002 r.),
 - standardowe łącza główne⁴ na 1000 mieszkańców (stan na 31 XII 2002 r.),
 - drogi gminne o nawierzchni twardej na 100 km² powierzchni⁵ (stan na 31 XII 2002 r.);
- obszar II – uwarunkowania demograficzne:
 - małżeństwa zawarte na 1000 ludności w 2002 r.,
 - przyrost rzeczywisty⁶ na 1000 mieszkańców w 2002 r.,
 - współczynnik obciążenia demograficznego⁷ (stan na 31 XII 2002 r.),
 - udział dzieci i młodzieży w strukturze ludności⁸ (stan na 31 XII 2002 r.);
- obszar III – rynek pracy:
 - pracujący w gospodarce narodowej⁹ do ludności w wieku produkcyjnym (stan na 31 XII 2002 r.),

⁴ Informacje o standardowych łączach głównych (tj. abonatach telefonii przewodowej) w układzie gmin i powiatów pozyskano od jednego z operatorów prowadzących działalność na terenie województwa opolskiego. Dane te, ze względu na zmianę źródła ich pozyskania, nie mogą być porównywane z dotychczas prezentowanymi (do roku 2000 dane te publikował Urząd Statystyczny w Opolu, od 2001 r. są one pozyskiwane od operatorów, brak jest jednak cykliczności, a ponadto jeden z operatorów zrezygnował z udostępniania tychże danych). Ze względu na zastrzeżenie ze strony operatora dane nie są publikowane.

⁵ Dane na temat długości dróg gminnych pozyskano od Instytutu Badawczego Dróg i Mostów w Warszawie. Ze względu na wprowadzanie przez Instytut szeregu korekt do dotychczasowych danych, nie mogą być one porównywane z danymi za lata poprzednie.

⁶ Tj. przyrost naturalny oraz saldo migracji.

⁷ Tu: liczba ludności w wieku poprodukcyjnym na 100 osób w wieku produkcyjnym.

⁸ Tj. w wieku 0–19 lat.

⁹ Według faktycznego (stałego) miejsca pracy; bez pracujących w jednostkach budżetowych prowadzących działalność gospodarczą w zakresie obrony narodowej i bezpieczeństwa publicznego, podmiotów gospodarczych, w których liczba pracujących nie przekracza 9 osób, Poczty Polskiej, Telekomunikacji Polskiej SA i PKP oraz gospodarstw indywidualnych w rolnictwie.

- wskaźnik bezrobocia¹⁰ (stan na 31 XII 2002 r.),
- udział absolwentów¹¹ w strukturze bezrobotnych (stan na 31 XII 2002 r.),
- udział długotrwale bezrobotnych¹² w strukturze bezrobotnych (stan na 31 XII 2002 r.),
- udział bezrobotnych bez stażu pracy w ogólnej liczbie bezrobotnych (stan na 31 XII 2002 r.);
- obszar IV – gospodarka:
 - zakłady osób fizycznych i spółki cywilne na 1000 mieszkańców¹³ (stan na 31 XII 2002 r.),
 - mieszkania oddane do użytku na 1000 zawartych małżeństw w 2002 r.,
 - dochody własne budżetów gmin w przeliczeniu na 1 mieszkańca w 2002 r.
 - wskaźnik bezrobocia (stan na 31 XII 2002 r.).

Dla wybranych danych statystycznych ustalono charakterystyki pozwalające na ocenę stopnia zróżnicowania opolskich gmin. Tabela 1 przedstawia zaproponowany zbiór wskaźników statystycznych, służących ocenie poziomu rozwoju społeczno-gospodarczego oraz określeniu dysproporcji rozwojowych opolskich gmin (obok wartości maksymalnych i minimalnych podano gminy, w jakich zostały one zanotowane).

¹⁰ W układzie gminnym nie jest możliwe przedstawienie informacji o stopie bezrobocia (liczonej jako stosunek liczby zarejestrowanych bezrobotnych do ludności aktywnej zawodowo), z powodu braku danych dotyczących aktywnych zawodowo w gminach. Zaproponowano więc porównanie liczby bezrobotnych do ludności w wieku produkcyjnym, a otrzymany w ten sposób wskaźnik nazwano wskaźnikiem bezrobocia.

¹¹ Za absolwenta zarejestrowanego w powiatowym urzędzie pracy jako bezrobotny uważa się osobę w okresie do upływu 12 miesięcy od dnia ukończenia: szkoły „ponadpodstawowej” (średniej, policealnej, wyższej), szkoły specjalnej, kursów przygotowania zawodowego w ramach Ochotniczych Hufców Pracy trwających co najmniej 12 miesięcy, dziennych kursów zawodowych trwających co najmniej 24 miesiące oraz osobę niepełnosprawną – od dnia uzyskania uprawnień do wykonywania zawodu.

¹² Tj. pozostających bez pracy powyżej 12 miesięcy.

¹³ Zwane w dalszej części opracowania wskaźnikiem przedsiębiorczości.

Tabela 1

Charakterystyka wskaźników statystycznych do oceny sytuacji społeczno-gospodarczej województwa opolskiego na poziomie gmin w 2002 r.

Wskaźniki	Max. ^a	Min. ^b	Relacja max./min. ^c	Średnia ^d	Odchylenie standardowe ^e	Współczynnik zmienności ^f
Drogi gminne o nawierzchni twardej na 100 km ² powierzchni	258,0 Brzeg	1,4 Skarbimierz	189,2	36,3	35,2	96,9
Ludność obsługiwana przez oczyszczalnie ścieków w % ogółu ludności	100,0 Brzeg	0,0*	-	28,4	29,3	103,3
Małżeństwa zawarte na 1000 ludności	7,2 Skoroszyce	2,8 Tarnów Opolski Zębowice	2,6	4,4	0,9	20,6
Udział dzieci i młodzieży w strukturze ludności	30,3 Tułowice	23,2 Komprachcice	1,3	26,8	1,7	6,2
Przyrost rzeczywisty ludności na 1000 mieszkańców	9,1 Skarbimierz	-28,1 Kolonowskie	-0,3	-5,1	5,9	-115,6
Współczynnik obciążenia demograficznego	34,2 Rudniki	15,7 Zdzieszowice	2,2	25,3	3,4	13,5
Wskaźnik bezrobocia	25,9 Wilków	4,4 Dobrodzień Zębowice	5,9	12,6	6,8	54,3
Udział absolwentów w strukturze bezrobotnych	9,7 Rudniki Ozimek	1,8 Nysa	5,5	5,5	1,9	34,3
Udział długotrwale bezrobotnych w strukturze bezrobotnych	57,8 Kietrz	31,5 Gogolin	1,8	47,8	5,6	11,8
Udział bezrobotnych bez stażu pracy w strukturze bezrobotnych	41,8 Popielów	8,6 Niemodlin	4,8	20,4	5,2	25,6
Pracujący w gospodarce narodowej do ludności w wieku produkcyjnym	42,9 Dobrzeń Wielki	6,5 Komprachcice Radłów	6,6	18,5	9,5	51,2
Dochody własne budżetów gmin na 1 mieszkańca	2 411,9 Dobrzeń Wielki	298,5 Zębowice	8,1	606,9	299,2	49,3
Zakłady osób fizycznych i spółki cywilne na 1000 ludności	98,5 Brzeg	24,8 Zębowice	4,0	50,1	15,6	31,2
Mieszkania oddane do użytku na 1000 zawartych małżeństw	1 103,7 Nysa	0,0**	-	174,1	167,8	96,4

^a Wskazuje najwyższą wartość ze zbioru zmiennych.

^b Wskazuje najniższą wartość ze zbioru zmiennych.

^c Określa stosunek najwyższej zaobserwowanej wartości do najniższej.

^d Określa średnią arytmetyczną zaobserwowanego zbioru cech.

^e Określa odchylenie zbioru zmiennych od średniej tegoż zbioru. Im jest on wyższy, tym większy jest rozrzut zmiennych wokół średniej.

^f Określa stosunek odchylenia standardowego w stosunku do średniej.

* Wskaźnik równy 0 zanotowano w następujących gminach: Cisek, Dąbrowa, Domaszowice, Izbicko, Jemielnica, Kolonowskie, Komprachcice, Lasowice Wielkie, Lubrza, Lubsza, Łambinowice, Lubniany, Olszanka, Pakosławice, Polska Cerekiew, Popielów, Świerczów, Tarnów Opolski, Wilków, Zębowice.

** Wskaźnik równy 0 zanotowano w następujących gminach: Dąbrowa, Murów, Polska Cerekiew, Popielów, Świerczów, Tułowice oraz Zębowice.

Źródło: Opracowanie własne na podstawie danych Urzędu Statystycznego w Opolu, firmy SAGRA Sp. z o.o. oraz Instytutu Badawczego Dróg i Mostów w Warszawie.

W zakresie analizowanych danych, podobnie jak w latach poprzednich, stwierdzono, że stopień zróżnicowania gmin jest w większości wskaźników wyższy niż ma to miejsce w powiatach oraz województwach. Przyczyn tego należy upatrywać w różnicach w wielkościach gmin – od zamieszkałych przez kilka tysięcy, małych gmin wiejskich, po kilkudziesięciotysięczne gminy miejskie. W największej gminie notowanej w tym rankingu zamieszkuje prawie 18 razy więcej ludności niż w najmniejszej. Tak dużych zróżnicowań nie notuje się w powiatach, ani w województwach.

W gminach najmniej zróżnicowanym wskaźnikiem jest udział dzieci i młodzieży w strukturze ludności. Wartość maksymalna tego wskaźnika jest bowiem o niespełna $\frac{1}{3}$ wyższa od minimalnej, a współczynnik zmienności wynosi 6,2%. Natomiast najbardziej zróżnicowane wskaźniki to: drogi gminne o nawierzchni twardej na 100 km² powierzchni (wartość maksymalna jest ponad sto dziewięćdziesiąt razy większa od minimalnej), udział ludności obsługiwanej przez oczyszczalnie ścieków w % ludności ogółem (rozpiętość tego wskaźnika waha się od 0 do 100%), przyrost rzeczywisty ludności (zapotowano tu najwyższy poziom wskaźnika zmien-

ności -115,6%), wskaźnik bezrobocia (maksymalny jest blisko sześciokrotnie wyższy od minimalnego), pracujący w gospodarce narodowej do ludności w wieku produkcyjnym (stosunek wartości maksymalnej do minimalnej to blisko 7:1).

W analizowanym roku zrezygnowano z przeprowadzania analizy zależności korelacyjnych pomiędzy wskaźnikami użytymi do obliczeń. Zakres danych i wskaźników użytych do obliczeń został przyjęty w analizie za rok 1999. Przeprowadzono wówczas pogłębioną analizę zależności korelacyjnych, zrezygnowano z kilku silnie skorelowanych ze sobą cech i przyjęto ostateczny zbiór wskaźników wyjściowych, w oparciu o które przeprowadzana jest analiza w kolejnych latach¹⁴.

¹⁴ Jediną przeszkodą mogą być zmiany metodologiczne danych, jakimi dysponuje Urząd Statystyczny w Opolu lub Główny Urząd Statystyczny bądź zaniechanie ich publikowania przez powyższe instytucje. Sytuacja ta miała miejsce np. w 2000 r., kiedy to GUS zrezygnował z publikowania danych dotyczących abonentów telefonii przewodowej w gminach i powiatach. Zmieniono wówczas źródło pozyskiwania tychże danych, a rankingi z lat 1999 i 2000 nie mogły być porównywalne w zakresie w jakim dotyczyły tychże danych (ze względu na różnice występujące w danych z różnych źródeł). Analogiczna sytuacja dotyczy danych na temat długości dróg gminnych.

Tabela 2

Syntetyczny wskaźnik rozwoju społeczno-gospodarczego dla poszczególnych gmin województwa opolskiego w 2002 r.

Gminy (w kolejności alfabetycznej)	Wartość wskaźnika w 2002 r.	Grupa	Lp.	Gminy (wg wartości wskaźnika rozwoju)	Wartość wskaźnika w 2002 r.	Ranking 2001	Ranking 2000
Baborów	0,131	I	1.	Brzeg	0,353	1	1
Biała	0,047		2.	Nysa	0,329	5	8
Bierawa	0,127		3.	Dobrzeń Wielki	0,305	3	2
Branice	0,094		4.	Tułowice	0,272	11	6
Brzeg	0,353		5.	Kędzierzyn-Koźle	0,271	2	3
Byczyna	0,141		6.	Zdzieszowice	0,261	4	4
Chrzastowice	0,104		7.	Niemodlin	0,235	13	7
Cisek	0,047		8.	Prudnik	0,229	12	9
Dąbrowa	0,079		9.	Skoroszyce	0,229	14	30
Dobrodzień	0,204		10.	Krapkowice	0,215	7	12
Dobrzeń Wielki	0,305	II	11.	Dobrodzień	0,204	17	16
Domaszowice	0,096		12.	Skarbimierz	0,198	6	5
Głogówek	0,079		13.	Gogolin	0,189	15	13

Gminy (w kolejności alfabetycznej)	Wartość wskaźnika w 2002 r.		Grupa	Lp.	Gminy (wg wartości wskaźnika rozwoju)	Wartość wskaźnika w 2002 r.	Ranking 2001	Ranking 2000
Głubczyce	0,166		II	14.	Namysłów	0,189	19	23
Głuchołazy	0,139			15.	Grodków	0,189	25	18
Gogolin	0,189			16.	Olesno	0,188	20	24
Gorzów Śląski	0,108			17.	Praszka	0,181	9	14
Grodków	0,189			18.	Strzelce Opolskie	0,181	22	17
Izbicko	0,116			19.	Lewin Brzeski	0,170	18	11
Jemielnica	0,068			20.	Pokój	0,169	36	22
Kamiennik	0,084			21.	Głubczyce	0,166	23	21
Kędzierzyn-Koźle	0,271			22.	Paczków	0,165	35	25
Kietrz	0,099			23.	Korfantów	0,161	46	45
Kluczbork	0,150			24.	Ozimek	0,156	8	10
Kolonowskie	0,060			25.	Kluczbork	0,150	10	15
Komprachcice	0,136			26.	Turawa	0,145	21	26
Korfantów	0,161			27.	Byczyna	0,141	43	32
Krapkowice	0,215			28.	Reńska Wieś	0,140	55	48
Lasowice Wielkie	0,067			29.	Głuchołazy	0,139	26	35
Leśnica	0,102			30.	Pakosławice	0,137	47	47
Lewin Brzeski	0,170			31.	Zawadzkie	0,137	42	44
Lubrza	0,075			32.	Komprachcice	0,136	24	27
Lubsza	0,095			33.	Wilków	0,135	45	33
Łambinowice	0,101			34.	Prószków	0,132	32	28
Łubniany	0,083			35.	Baborów	0,131	31	20
Murów	0,093			36.	Otmuchów	0,130	41	54
Namysłów	0,189			37.	Bierawa	0,127	37	53
Niemodlin	0,235			38.	Olszanka	0,120	59	42
Nysa	0,329			39.	Izbicko	0,116	67	57
Olesno	0,188			40.	Pawłowiczki	0,110	63	59
Olszanka	0,120			41.	Gorzów Śląski	0,108	34	52
Otmuchów	0,130	42.	Tarnów Opolski	0,108	29	19		
Ozimek	0,156	43.	Chrzastowice	0,104	39	38		
Paczków	0,165	44.	Ujazd	0,102	52	65		
Pakosławice	0,137	45.	Leśnica	0,102	60	68		
Pawłowiczki	0,110	46.	Łambinowice	0,101	48	29		
Pokój	0,169	47.	Kietrz	0,099	28	39		
Polska Cerekiew	0,081	48.	Radłów	0,098	40	37		
Popielów	0,024	49.	Wolczyn	0,098	50	43		
Praszka	0,181	50.	Domaszowice	0,096	30	31		
Prószków	0,132	51.	Lubsza	0,095	64	55		
Prudnik	0,229	52.	Branice	0,094	68	69		

12 Sytuacja społeczno-gospodarcza województwa opolskiego w ujęciu przestrzennym w 2002 r.

Gminy (w kolejności alfabetycznej)	Wartość wskaźnika w 2002 r.	Grupa	Lp.	Gminy (wg wartości wskaźnika rozwoju)	Wartość wskaźnika w 2002 r.	Ranking 2001	Ranking 2000	
Radłów	0,098	III	53.	Murów	0,093	38	36	
Reńska Wieś	0,140		54.	Kamiennik	0,084	56	63	
Rudniki	0,063		55.	Łubniany	0,083	53	49	
Skarbimierz	0,198		56.	Polska Cerekiew	0,081	51	50	
Skoroszyce	0,229		57.	Walce	0,081	65	60	
Strzelce Opolskie	0,181		58.	Głogówek	0,079	49	40	
Strzeleczki	0,068		59.	Dąbrowa	0,079	27	41	
Świerczów	0,040		60.	Lubrza	0,075	33	34	
Tarnów Opolski	0,108		IV	61.	Zębowice	0,070	16	46
Tułowice	0,272			62.	Strzeleczki	0,068	70	61
Turawa	0,145	63.		Jemielnica	0,068	57	64	
Ujazd	0,102	64.		Lasowice Wielkie	0,067	61	56	
Walce	0,081	65.		Rudniki	0,063	66	70	
Wilków	0,135	66.		Kolonowskie	0,060	44	67	
Wołczyn	0,098	67.		Biała	0,047	62	58	
Zawadzkie	0,137	68.		Cisek	0,047	58	62	
Zdzieszowice	0,261	69.		Świerczów	0,040	69	66	
Zębowice	0,070	70.		Popielów	0,024	54	51	
ŚREDNIA					0,139			
ODCHYLENIE STANDARDOWE					0,070			
GRUPY								
I	od 0,210				10 gmin			
II	od 0,140 do 0,209				18 gmin			
III	od 0,071 do 0,139				32 gminy			
IV	do 0,070				10 gmin			

Źródło: Jak w tab. 1.

Tabela 2 przedstawia wyniki obliczeń syntetycznego wskaźnika rozwoju społeczno-gospodarczego dla poszczególnych gmin województwa opolskiego w 2002 r. Aby umożliwić odniesienie się do poprzednich rankingów i ułatwić porównywanie wyników, w dwóch ostatnich kolumnach podano miejsca gmin w rankingach przygotowanych dla lat 2000 i 2001.

Pierwsze miejsce w rankingu gmin pod względem syntetycznego wskaźnika rozwoju społeczno-gospodarczego, tak jak co roku, zajmuje miejska gmina Brzeg. Gmina ta charakteryzuje się przede wszystkim najwyższym w regionie poziomem roz-

woju w zakresie infrastruktury technicznej, a trzecie miejsce zajmuje w zakresie gospodarki.

Na kolejnych miejscach w I grupie gmin pod względem syntetycznego wskaźnika rozwoju społeczno-gospodarczego znajdują się: Nysa, Dobrzeń Wielki, Tułowice, Kędzierzyn-Koźle, Zdzieszowice, Niemodlin, Prudnik, Skoroszyce oraz Krapkowice. W porównaniu z poprzednim rokiem pierwsza grupa gmin jest liczniejsza¹⁵. Pojawiły się w niej Tułowice, Niemodlin, Prudnik i Skoroszyce.

Nysa charakteryzuje się wysokimi wartościami wskaźników z zakresu gospodarki (2 miejsce w re-

¹⁵ W roku 2001 grupa ta składała się z 7 gmin.

gionie w tym obszarze), zajmuje ponadto 4 w obszarze rynku pracy i 8 w infrastrukturze. Te same obszary zaważyły na wysokiej pozycji gminy Dobrzeń Wielki (1 miejsce w obszarze gospodarki, 3 – rynku pracy oraz 20 infrastruktury) oraz Kędzierzyna-Koźła (odpowiednio – 4, 5 i 3). Gmina Tułowice zajęła 2 pozycję w obszarze uwarunkowań demograficznych oraz 7 pod względem poziomu rozwoju infrastruktury technicznej. Natomiast Zdziszowice plasują się w pierwszej dwudziestce gmin w każdym z czterech analizowanych obszarów, z czego najwyższą lokatę uzyskały w zakresie infrastruktury technicznej (5 miejsce w regionie). Niemodlin zajmuje wysokie lokaty w zakresie uwarunkowań demograficznych (7 pozycja) oraz rynku pracy (8), Prudnik – infrastruktury technicznej (2) oraz rynku pracy (15), podobnie jak Krapkowice (odpowiednio 6 i 9), gdzie ponadto notuje się wysokie wartości w obszarze gospodarki – 11 miejsce. Natomiast gmina Skoroszyce zawdzięcza swoją pozycję jedynie najwyższym w regionie wartościom wskaźnika w obszarze uwarunkowań demograficznych.

Do gmin, które znalazły się w IV grupie pod względem syntetycznego wskaźnika rozwoju społeczno-gospodarczego w 2002 r. zaliczają się: Zębowice, Strzeleczyki, Jemielnica, Lasowice Wielkie, Rudniki, Kolonowskie, Biała, Cisek, Świerczów oraz Popielów.

Zajmująca ostatnią lokatę w rankingu gmina Popielów charakteryzuje się najniższymi w regionie wartościami wskaźnika rozwoju w obszarze rynku pracy, niekorzystne lokaty odnotowuje się tam ponadto w obszarze gospodarki. W III grupie plasują tę gminę wskaźniki w obszarach infrastruktury i uwarunkowań demograficznych. Na trudną sytuację przedostatniej w omawianym rankingu gminy, jaką jest Świerczów, wpływ mają trzy obszary – infrastruktury technicznej, rynku pracy i gospodarki, w których gmina ta zajmuje odpowiednio 69, 67 oraz 69 pozycję na 70 analizowanych gmin. Natomiast kształtowanie się wartości wskaźników rozwoju w dwóch obszarach: infrastruktury technicznej oraz uwarunkowań demograficznych zaważyły na sytuacji gmin: Kolonowskie, Biała, Cisek, Zębowice, Strzeleczyki oraz Lasowice Wielkie, a w infrastrukturze technicznej w powiązaniu z rynkiem pra-

cy w Jemielnicy. Gmina Rudniki osiągnęła niską pozycję przede wszystkim z powodu słabej lokaty w obszarze rynku pracy, gdzie zajmuje prawie najniższą pozycję po Popielowie.

W zakresie syntetycznego wskaźnika rozwoju społeczno-gospodarczego w 2002 r. zanotowano kilka istotnych zmian w zakresie lokat uzyskiwanych przez gminy. Swoją pozycję znacząco (tj. o 10 lub więcej oczek) zmieniło w sumie 27 gmin, z czego 15 poprawiło swoją pozycję, a 12 ją pogorszyło.

Do gmin, w których zanotowano korzystne zmiany pozycji należą: Izbicko (28 miejsc), Reńska Wieś (27), Pawłowiczki, Korfantów (23), Olszanka (21), Pakosławice (17), Pokój, Byczyna, Branice (16), Leśnica (15), Paczków, Lubsza (13), Wilków (12), Zawadzkie (11), Grodków (10).

W większości powyższych gmin pogorszenie sytuacji zanotowano w obszarze rynku pracy (w 13 z 15 gmin), z czego największe w Izbicku – o 32 miejsca. Ponadto w 10 gminach zanotowano poprawę pozycji w zakresie kształtowania się wartości wskaźnika rozwoju w obszarze infrastruktury technicznej, w 12 w obszarze uwarunkowań demograficznych, a w 9 w gospodarce.

Natomiast wśród gmin, w których znacznie pogorszyła się sytuacja znalazły się: Zębowice (45 miejsc), Dąbrowa (32), Lubrza (27), Kolonowskie (22), Domaszowice (20), Kietrz (19), Ozimek, Popielów (16), Kluczbork, Murów (15), Tarnów Opolski (13), Cisek (10). Tu również najwięcej gmin pogorszyło swoją sytuację z powodu słabszej lokaty pod względem wskaźnika w obszarze rynku pracy (11 z wymienionych gmin). W 7 z nich zanotowaną słabszą niż przed rokiem sytuację w zakresie wskaźnika rozwoju w obszarze infrastruktury technicznej, w 11 – uwarunkowań demograficznych, a w 5 – gospodarki.

Tabele 3–4 przedstawiają klasyfikację opolskich gmin według syntetycznego wskaźnika rozwoju społeczno-gospodarczego z uwzględnieniem wielkości gminy (mierzonej liczbą mieszkańców) oraz jej statusu (gminy miejskie, miejsko-wiejskie oraz wiejskie).

Liczba z prawej strony nazwy gminy (w tabeli) oznacza jej miejsce w ogólnej klasyfikacji gmin (bez uwzględnienia jakichkolwiek podziałów).

14 Sytuacja społeczno-gospodarcza województwa opolskiego w ujęciu przestrzennym w 2002 r.

Tabela 3

Klasyfikacja gmin województwa opolskiego wg syntetycznego wskaźnika rozwoju społeczno-gospodarczego z uwzględnieniem wielkości gminy (mierzonej liczbą mieszkańców) w 2002 r.

Lp.	Liczba mieszkańców									
	do 4999		5000–9999		10 000–19 999		20 000–49 999		50 000 i powyżej	
1.	Pakosławice	30	Tułowice	4	Dobrzeń Wielki	3	Brzeg	1	Nysa	2
2.	Wilków	33	Skoroszyce	9	Zdzieszowice	6	Prudnik	8	Kędzierzyn-Koźle	5
3.	Radłów	48	Skarbimierz	12	Niemodlin	7	Krapkowice	10		
4.	Domaszowice	50	Pokój	20	Dobrodzień	11	Namysłów	14		
5.	Kamiennik	54	Reńska Wieś	28	Gogolin	13	Grodków	15		
6.	Lubrza	60	Baborów	35	Olesno	16	Strzelce Opolskie	18		
7.	Zębowice	61	Bierawa	37	Praszka	17	Głubczyce	21		
8.	Świerczów	69	Olszanka	38	Lewin Brzeski	19	Ozimek	24		
9.			Izbicko	39	Paczków	22	Kluczbork	25		
10.			Pawłowiczki	40	Korfantów	23	Głuchołazy	29		
11.			Gorzów Śląski	41	Turawa	26				
12.			Chrzastowice	43	Byczyna	27				
13.			Ujazd	44	Zawadzkie	31				
14.			Leśnica	45	Komprachcice	32				
15.			Łambinowice	46	Prószków	34				
16.			Lubsza	51	Otmuchów	36				
17.			Branice	52	Tarnów Opolski	42				
18.			Murów	53	Kietrz	47				
19.			Łubniany	55	Wolczyn	49				
20.			Polska Cerekiew	56	Głogówek	58				
21.			Walce	57	Biała	67				
22.			Dąbrowa	59						
23.			Strzeleczyki	62						
24.			Jemielnica	63						
25.			Lasowice Wielkie	64						
26.			Rudniki	65						
27.			Kolonowskie	66						
28.			Cisek	68						
29.			Popielów	70						

Źródło: Jak w tab. 1.

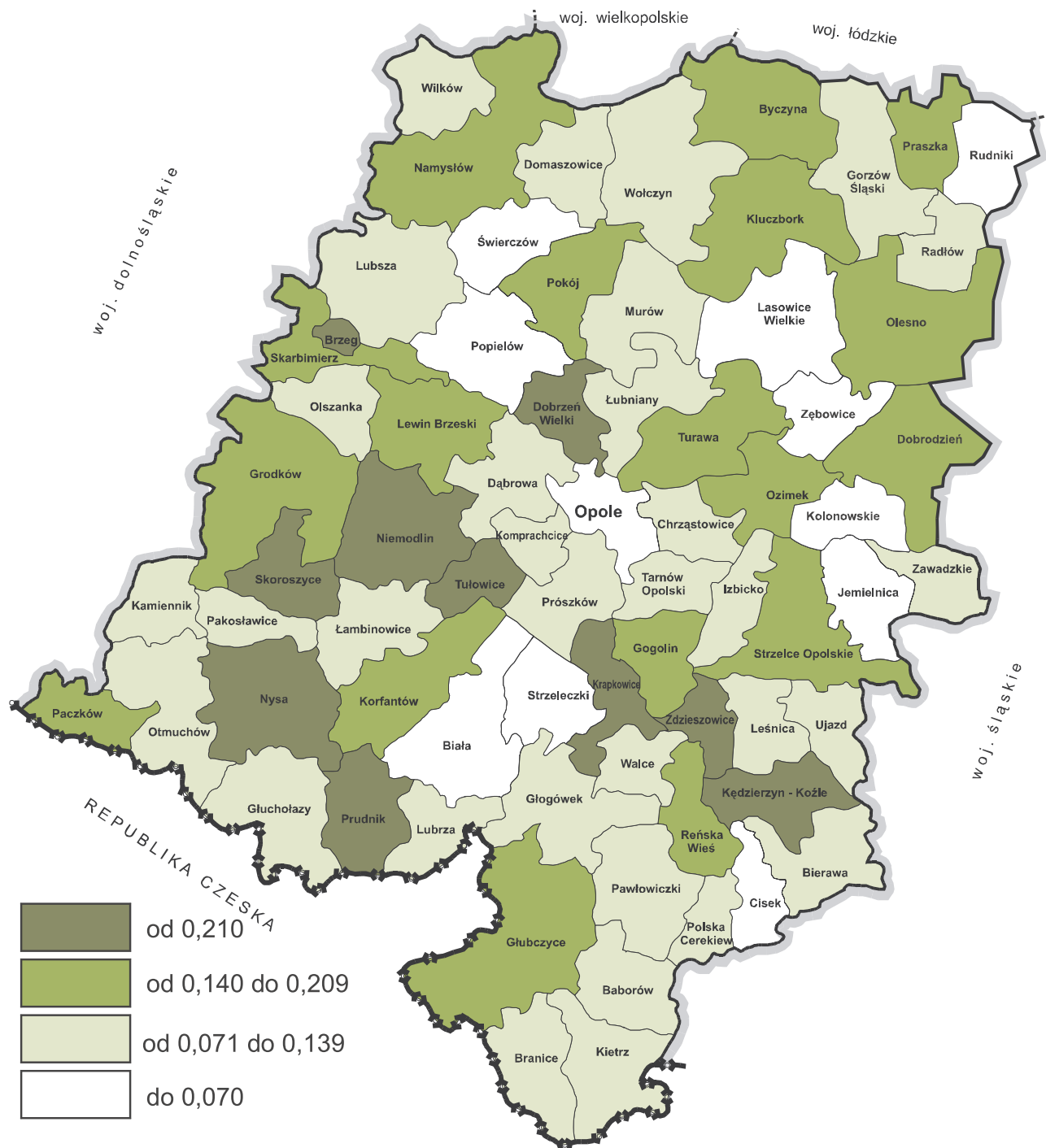
Tabela 4

Klasyfikacja gmin województwa opolskiego wg syntetycznego wskaźnika rozwoju społeczno-gospodarczego z uwzględnieniem statusu gminy w 2002 r.

Lp.	Gminy miejskie		Gminy miejsko-wiejskie		Gminy wiejskie	
1.	Brzeg	1	Nysa	2	Dobrzeń Wielki	3
2.	Kędzierzyn-Koźle	5	Zdzieszowice	6	Tułowice	4
3.			Niemodlin	7	Skoroszyce	9
4.			Prudnik	8	Skarbimierz	12
5.			Krapkowice	10	Pokój	20
6.			Dobrodzień	11	Turawa	26
7.			Gogolin	13	Reńska Wieś	28
8.			Namysłów	14	Pakosławice	30
9.			Grodków	15	Komprachcice	32
10.			Olesno	16	Wilków	33
11.			Praszka	17	Prószków	34
12.			Strzelce Opolskie	18	Bierawa	37
13.			Lewin Brzeski	19	Olszanka	38
14.			Głubczyce	21	Izbicko	39
15.			Paczków	22	Pawłowiczki	40
16.			Korfantów	23	Tarnów Opolski	42
17.			Ozimek	24	Chrzastowice	43
18.			Kluczbork	25	Łambinowice	46
19.			Byczyna	27	Radłów	48
20.			Głucholązy	29	Domaszowice	50
21.			Zawadzkie	31	Lubsza	51
22.			Baborów	35	Branice	52
23.			Otmuchów	36	Murów	53
24.			Gorzów Śląski	41	Kamiennik	54
25.			Ujazd	44	Łubniany	55
26.			Leśnica	45	Polska Cerekiew	56
27.			Kietrz	47	Walce	57
28.			Wolczyn	49	Dąbrowa	59
29.			Głogówek	58	Lubrza	60
30.			Kolonowskie	66	Zębowice	61
31.			Biała	67	Strzeleczyki	62
32.					Jemielnica	63
33.					Lasowice Wielkie	64
34.					Rudniki	65
35.					Cisek	68
36.					Świerczów	69
37.					Popielów	70

Źródło: Jak w tab. 1.

Mapa 1 przedstawia rozkład syntetycznego wskaźnika rozwoju społeczno-gospodarczego dla gmin województwa opolskiego.



Źródło: Opracowanie własne

Mapa 1. Klasyfikacja gmin województwa opolskiego na podstawie syntetycznego wskaźnika rozwoju społeczno-gospodarczego

Tabela 5 przedstawia wyniki obliczeń wskaźnika rozwoju w obszarze infrastruktury technicznej dla gmin województwa opolskiego w 2002 r. Aby umożliwić odniesienie się do poprzednich rankingów

i ułatwić porównywanie wyników, w dwóch ostatnich kolumnach podano miejsca gmin w rankingach przygotowanych dla lat 2000 i 2001.

Tabela 5

Wskaźnik rozwoju w obszarze infrastruktury technicznej dla poszczególnych gmin województwa opolskiego w 2002 r.

Gminy (w kolejności alfabetycznej)	Wartość wskaźnika w 2002 r.	Grupa	Lp.	Gminy (wg wartości wskaźnika rozwoju)	Wartość wskaźnika w 2002 r.	Ranking 2001	Ranking 2000
Baborów	0,212	I	1.	Brzeg	0,898	1	1
Biała	0,105		2.	Prudnik	0,530	4	4
Bierawa	0,199		3.	Kędzierzyn-Koźle	0,499	3	2
Branice	0,279		4.	Głucholazy	0,432	5	10
Brzeg	0,898		5.	Zdzieszowice	0,394	7	6
Byczyna	0,244		6.	Krapkowice	0,383	6	5
Chrzastowice	0,236		7.	Tułowice	0,371	14	13
Cisek	0,179	II	8.	Nysa	0,358	2	3
Dąbrowa	0,118		9.	Głubczyce	0,339	10	9
Dobrodzień	0,256		10.	Praszka	0,331	12	12
Dobrzeń Wielki	0,258		11.	Namysłów	0,327	11	11
Domaszowice	0,186		12.	Strzelce Opolskie	0,319	9	8
Głogówek	0,225		13.	Olesno	0,306	20	19
Głubczyce	0,339		14.	Zawadzkie	0,302	15	18
Głucholazy	0,432		15.	Lewin Brzeski	0,282	16	14
Gogolin	0,251		16.	Grodków	0,280	21	20
Gorzów Śląski	0,201		17.	Branice	0,279	39	40
Grodków	0,280		18.	Paczków	0,274	17	17
Izbicko	0,180		19.	Ozimek	0,266	13	15
Jemielnica	0,118		20.	Dobrzeń Wielki	0,258	18	27
Kamiennik	0,177		21.	Dobrodzień	0,256	22	21
Kędzierzyn-Koźle	0,499		22.	Gogolin	0,251	26	24
Kietrz	0,216		23.	Reńska Wieś	0,248	25	28
Kluczbork	0,234		24.	Leśnica	0,247	27	26
Kolonowskie	0,177		25.	Byczyna	0,244	44	46
Komprachcice	0,176		26.	Turawa	0,241	29	29
Korfantów	0,210	III	27.	Olszanka	0,239	64	68
Krapkowice	0,383		28.	Chrzastowice	0,236	28	30
Lasowice Wielkie	0,166		29.	Kluczbork	0,234	8	7
Leśnica	0,247		30.	Murów	0,231	36	37
Lewin Brzeski	0,282		31.	Głogówek	0,225	23	31
Lubrza	0,087		32.	Niemodlin	0,223	24	25
Lubsza	0,207		33.	Prószków	0,218	37	23
Łambinowice	0,089		34.	Otmuchów	0,216	34	36
Łubniany	0,170		35.	Kietrz	0,216	32	22
Murów	0,231		36.	Baborów	0,212	35	32

18 Sytuacja społeczno-gospodarcza województwa opolskiego w ujęciu przestrzennym w 2002 r.

Gminy (w kolejności alfabetycznej)	Wartość wskaźnika w 2002 r.	Grupa	Lp.	Gminy (wg wartości wskaźnika rozwoju)	Wartość wskaźnika w 2002 r.	Ranking 2001	Ranking 2000	
Namysłów	0,327	III	37.	Korfantów	0,210	56	59	
Niemodlin	0,223		38.	Lubsza	0,207	58	47	
Nysa	0,358		39.	Rudniki	0,201	46	48	
Olesno	0,306		40.	Gorzów Śląski	0,201	40	42	
Olszanka	0,239		41.	Bierawa	0,199	52	57	
Otmuchów	0,216		42.	Polska Cerekiew	0,198	38	39	
Ozimek	0,266		43.	Ujazd	0,193	41	50	
Paczków	0,274		44.	Pawłowiczki	0,192	43	41	
Pakosławice	0,171		45.	Popielów	0,191	45	45	
Pawłowiczki	0,192		46.	Domaszowice	0,186	59	60	
Pokój	0,169		47.	Skarbimierz	0,186	19	16	
Polska Cerekiew	0,198		48.	Tarnów Opolski	0,185	33	35	
Popielów	0,191		49.	Izbicko	0,180	49	51	
Praszka	0,331		50.	Cisek	0,179	42	38	
Prószków	0,218		51.	Radłów	0,177	48	43	
Prudnik	0,530		52.	Kamiennik	0,177	61	61	
Radłów	0,177		53.	Kolonowskie	0,177	66	64	
Reńska Wieś	0,248		54.	Komprachcice	0,176	30	34	
Rudniki	0,201		55.	Zębowice	0,172	57	49	
Skarbimierz	0,186		56.	Pakosławice	0,171	53	55	
Skoroszyce	0,108		57.	Łubniany	0,170	50	56	
Strzelce Opolskie	0,319		58.	Pokój	0,169	60	58	
Strzeleczyki	0,155		59.	Lasowice Wielkie	0,166	69	67	
Świerczów	0,089		60.	Wołczyn	0,159	31	33	
Tarnów Opolski	0,185		61.	Walce	0,158	63	63	
Tułowice	0,371		62.	Strzeleczyki	0,155	65	65	
Turawa	0,241		63.	Wilków	0,126	47	44	
Ujazd	0,193		IV	64.	Jemielnica	0,118	68	69
Walce	0,158			65.	Dąbrowa	0,118	55	52
Wilków	0,126			66.	Skoroszyce	0,108	62	62
Wołczyn	0,159			67.	Biała	0,105	54	54
Zawadzkie	0,302			68.	Łambinowice	0,089	70	70
Zdzieszowice	0,394			69.	Świerczów	0,089	67	66
Zębowice	0,172	70.		Lubrza	0,087	51	53	

ŚREDNIA	0,239
ODCHYLENIE STANDARDOWE	0,120

GRUPY		
I	od 0,360	7 gmin
II	od 0,240 do 0,359	19 gmin
III	od 0,121 do 0,239	37 gmin
IV	do 0,120	7 gmin

Źródło: Jak w tab. 1.

Na pierwszym miejscu w obszarze infrastruktury technicznej uplasowała się miejska gmina Brzeg. Gmina ta zajmowała to miejsce w dotychczasowych rankingach, stanowiąc wzorzec rozwoju dla pozostałych jednostek. Notowano w jej przypadku najwyższe wartości wszystkich danych wyjściowych wykorzystywanych do obliczeń wskaźnika rozwoju w tym obszarze. W roku 2002 sytuacja ta nie powtórzyła się, wykazano tu bowiem niższą niż przed rokiem wartość wskaźnika telefonizacji.

Na drugim miejscu uplasowała się gmina Prudnik, przodująca w regionie pod względem wskaźnika telefonizacji oraz charakteryzująca się wysokimi wartościami wskaźnika liczby ludności obsługiwanej przez oczyszczalnie ścieków. Na kolejnych miejscach znajdują się gminy: Kędzierzyn-Koźle (3 pozycja pod względem wskaźnika telefonizacji w regionie, 4 – oczyszczalni ścieków), Głuchołazy (2 w regionie wskaźnik liczby ludności obsługiwanej przez oczyszczalnie ścieków, 7 w telefonizacji), Zdzeszowice (2 wskaźnik gęstości dróg), Krapkowice (4 wskaźnik gęstości dróg) i Tułowice. Szczególną uwagę należy zwrócić na ostatnią z tych gmin. W porównaniu z poprzednim rokiem poprawiła ona swoją pozycję, przesunęła się z miejsca 14 w II grupie gmin na pozycję 7. Jest to spowodowane osiągnięciem przez tę gminę 3 miejsca pod względem wartości wskaźnika liczby ludności obsługiwanej przez oczyszczalnie ścieków do ogółu mieszkańców.

W IV grupie gmin znalazły się: Jemielnica, Dąbrowa, Skoroszyce, Biała, Łambinowice, Świerczów

i Lubrza. Wszystkie te gminy charakteryzują się bardzo niskimi wartościami wskaźników liczby abonentów telefonicznych w przeliczeniu na 1000 mieszkańców (w ostatniej dziesiątce gmin w województwie). Wszystkie oprócz Jemielnicy i Dąbrowy charakteryzują się niskimi wartościami wskaźnika gęstości oraz wszystkie bez Skoroszyca i Białej – niskim wskaźnikiem liczby ludności obsługiwanej przez oczyszczalnie ścieków.

Wśród gmin, które znacząco poprawiły swoją pozycję w porównaniu z rankingiem z poprzedniego roku należy wymienić: Olszankę (poprawa o 37 miejsc), Branice (22), Lubszę (20), Byczynę i Korfantów (19), Domaszowice i Kolonowskie (13), Bierawę (11) oraz Lasowice Wielkie (10).

Natomiast do gmin, które pogorszyły swoją pozycję o 10 i więcej miejsc w porównaniu z rokiem 2001 należą: Wołczyn (spadek o 29 oczek), Skarbmierz (28), Komprachcice (24), Kluczbork (21), Lubrza (19), Wilków (16), Tarnów Opolski (15), Biała (13), Dąbrowa (10).

Tabele 6–7 przedstawiają klasyfikację opolskich gmin według wskaźnika rozwoju w obszarze infrastruktury technicznej z uwzględnieniem wielkości gminy (mierzonej liczbą mieszkańców), jak również jej statusu (gminy miejskie, miejsko-wiejskie oraz wiejskie).

Liczba z prawej strony nazwy gminy (w tabeli) oznacza jej miejsce w ogólnej klasyfikacji gmin (bez uwzględnienia jakichkolwiek podziałów).

Tabela 6

Klasyfikacja gmin województwa opolskiego wg wskaźnika rozwoju w obszarze infrastruktury technicznej z uwzględnieniem wielkości gminy (mierzonej liczbą mieszkańców) w 2002 r.

Lp.	Liczba mieszkańców									
	do 4999		5000–9999		10 000–19 999		20 000–49 999		50 000 i więcej	
1.	Domaszowice	46	Tułowice	7	Zdzeszowice	5	Brzeg	1	Kędzierzyn-Koźle	3
2.	Radłów	51	Branice	17	Praszka	10	Prudnik	2	Nysa	8
3.	Kamiennik	52	Reńska Wieś	23	Olesno	13	Głuchołazy	4		
4.	Zębowice	55	Leśnica	24	Zawadzkie	14	Krapkowice	6		
5.	Pakosławice	56	Olszanka	27	Lewin Brzeski	15	Głubczyce	9		
6.	Wilków	63	Chrzastowice	28	Paczków	18	Namysłów	11		
7.	Świerczów	69	Murów	30	Dobrzeń Wielki	20	Strzelce Opolskie	12		

20 Sytuacja społeczno-gospodarcza województwa opolskiego w ujęciu przestrzennym w 2002 r.

Lp.	Liczba mieszkańców									
	do 4999		5000–9999		10 000–19 999		20 000–49 999		50 000 i więcej	
8.	Lubrza	70	Baborów	36	Dobrodzień	21	Grodków	16		
9.			Lubsza	38	Gogolin	22	Ozimek	19		
10.			Rudniki	39	Byczyna	25	Kluczbork	29		
11.			Gorzów Śląski	40	Turawa	26				
12.			Bierawa	41	Głogówek	31				
13.			Polska Cerekiew	42	Niemodlin	32				
14.			Ujazd	43	Prószków	33				
15.			Pawłowiczki	44	Otmuchów	34				
16.			Popielów	45	Kietrz	35				
17.			Skarbimierz	47	Korfantów	37				
18.			Izbicko	49	Tarnów Opolski	48				
19.			Cisek	50	Kompracheice	54				
20.			Kolonowskie	53	Wolczyn	60				
21.			Łubniany	57	Biała	67				
22.			Pokój	58						
23.			Lasowice Wielkie	59						
24.			Walce	61						
25.			Strzeleczyki	62						
26.			Jemielnica	64						
27.			Dąbrowa	65						
28.			Skoroszyce	66						
29.			Łambinowice	68						

Źródło: Jak w tab. 1.

Tabela 7

Klasyfikacja gmin województwa opolskiego wg wskaźnika rozwoju w obszarze infrastruktury technicznej z uwzględnieniem statusu gminy w 2002 r.

Lp.	Gminy miejskie		Gminy miejsko-wiejskie		Gminy wiejskie	
1.	Brzeg miasto	1	Prudnik	2	Tułowice	7
2.	Kędzierzyn-Koźle	3	Głucholazy	4	Branice	17
3.			Zdzieszowice	5	Dobrzeń Wielki	20
4.			Krapkowice	6	Reńska Wieś	23
5.			Nysa	8	Turawa	26
6.			Głubczyce	9	Olszanka	27
7.			Praszka	10	Chrzastowice	28

Lp.	Gminy miejskie	Gminy miejsko-wiejskie		Gminy wiejskie	
8.		Namysłów	11	Murów	30
9.		Strzelce Opolskie	12	Prószków	33
10.		Olesno	13	Lubsza	38
11.		Zawadzkie	14	Rudniki	39
12.		Lewin Brzeski	15	Bierawa	41
13.		Grodków	16	Polska Cerekiew	42
14.		Paczków	18	Pawłowiczki	44
15.		Ozimek	19	Popielów	45
16.		Dobrodzień	21	Domaszowice	46
17.		Gogolin	22	Skarbimierz	47
18.		Leśnica	24	Tarnów Opolski	48
19.		Byczyna	25	Izbicko	49
20.		Kluczbork	29	Cisek	50
21.		Głogówek	31	Radłów	51
22.		Niemodlin	32	Kamiennik	52
23.		Otmuchów	34	Komprachcice	54
24.		Kietrz	35	Zębowice	55
25.		Baborów	36	Pakosławice	56
26.		Korfantów	37	Łubniany	57
27.		Gorzów Śląski	40	Pokój	58
28.		Ujazd	43	Lasowice Wielkie	59
29.		Kolonowskie	53	Walce	61
30.		Wolczyn	60	Strzeleczyki	62
31.		Biała	67	Wilków	63
32.				Jemielnica	64
33.				Dąbrowa	65
34.				Skoroszyce	66
35.				Łambinowice	68
36.				Świerczów	69
37.				Lubrza	70

Źródło: Jak w tab. 1.

Mapa 2 przedstawia rozkład wskaźnika rozwoju w obszarze infrastruktury technicznej dla gmin województwa opolskiego.

Tabela 8 przedstawia wyniki obliczeń wskaźnika rozwoju w obszarze uwarunkowań demograficznych dla gmin województwa opolskiego w 2002 r. Aby umożliwić odniesienie się do poprzednich ran-

kingów i ułatwić porównywanie wyników, w dwóch ostatnich kolumnach podano miejsca gmin w rankingach przygotowanych dla lat 2000 i 2001.

Tabela 8

Wskaźnik uwarunkowań demograficznych dla poszczególnych gmin województwa opolskiego w 2002 r.

Gminy (wg kolejności alfabetycznej)	Wartość wskaźnika w 2002 r.	Grupa	Lp.	Gminy (wg wartości wskaźnika rozwoju)	Wartość wskaźnika w 2002 r.	Ranking 2001	Ranking 2000
Baborów	0,191	I	1.	Skoroszyce	0,647	4	9
Biała	0,130		2.	Tułowice	0,571	16	8
Bierawa	0,158		3.	Skarbimierz	0,566	1	1
Branice	0,122		4.	Wilków	0,470	12	4
Brzeg	0,191		5.	Pokój	0,427	10	18
Byczyna	0,399		6.	Zdzieszowice	0,420	3	3
Chrzastowice	0,168		7.	Niemodlin	0,414	5	5
Cisek	0,074		8.	Byczyna	0,399	6	6
Dąbrowa	0,219		9.	Pakosławice	0,392	15	16
Dobrodzień	0,231		10.	Praszka	0,370	9	15
Dobrzeń Wielki	0,231	II	11.	Korfantów	0,354	19	27
Domaszowice	0,300		12.	Grodków	0,321	8	13
Głogówek	0,050		13.	Łambinowice	0,313	14	7
Głubczyce	0,230		14.	Olszanka	0,313	33	20
Głuchołazy	0,169		15.	Paczków	0,312	35	19
Gogolin	0,061		16.	Lewin Brzeski	0,311	7	11
Gorzów Śląski	0,167		17.	Domaszowice	0,300	2	2
Grodków	0,321		18.	Ujazd	0,298	25	28
Izbicko	0,249		19.	Wołczyn	0,283	21	14
Jemielnica	0,223		20.	Namysłów	0,276	17	26
Kamiennik	0,252		21.	Otmuchów	0,273	18	21
Kędzierzyn-Koźle	0,206		22.	Lubsza	0,254	36	40
Kietrz	0,236		23.	Kamiennik	0,252	31	46
Kluczbork	0,247		24.	Nysa	0,250	20	22
Kolonowskie	-0,016		25.	Izbicko	0,249	47	39
Komprachcice	0,224		26.	Kluczbork	0,247	30	23
Korfantów	0,354		27.	Pawłowiczki	0,242	59	68
Krapkowice	0,226	III	28.	Świerczów	0,241	29	17
Lasowice Wielkie	0,162		29.	Leśnica	0,241	60	60
Leśnica	0,241		30.	Kietrz	0,236	13	24
Lewin Brzeski	0,311		31.	Strzelce Opolskie	0,235	23	25
Lubrza	0,209		32.	Dobrzeń Wielki	0,231	52	50
Lubsza	0,254		33.	Turawa	0,231	28	32
Łambinowice	0,313		34.	Dobrodzień	0,231	49	48
Łubniany	0,141		35.	Głubczyce	0,230	34	29
Murów	0,114		36.	Krapkowice	0,226	40	37

24 Sytuacja społeczno-gospodarcza województwa opolskiego w ujęciu przestrzennym w 2002 r.

Gminy (wg kolejności alfabetycznej)	Wartość wskaźnika w 2002 r.	Grupa	Lp.	Gminy (wg wartości wskaźnika rozwoju)	Wartość wskaźnika w 2002 r.	Ranking 2001	Ranking 2000	
Namysłów	0,276	III	37.	Radłów	0,224	38	10	
Niemodlin	0,414		38.	Komprachcice	0,224	43	43	
Nysa	0,250		39.	Jemielnica	0,223	24	34	
Olesno	0,192		40.	Rudniki	0,222	53	51	
Olszanka	0,313		41.	Dąbrowa	0,219	32	47	
Otmuchów	0,273		42.	Lubrza	0,209	11	12	
Ozimek	0,188		43.	Kędzierzyn-Koźle	0,206	37	30	
Paczków	0,312		44.	Prudnik	0,202	41	42	
Pakoślawice	0,392		45.	Olesno	0,192	45	54	
Pawłowiczki	0,242		46.	Brzeg	0,191	22	36	
Pokój	0,427		47.	Baborów	0,191	39	44	
Polska Cerekiew	0,076		48.	Ozimek	0,188	26	41	
Popielów	0,179		49.	Popielów	0,179	48	53	
Praszka	0,370		50.	Tarnów Opolski	0,176	46	33	
Prószków	0,165		51.	Reńska Wieś	0,172	64	63	
Prudnik	0,202		52.	Głucholazy	0,169	27	45	
Radłów	0,224		53.	Chrzastowice	0,168	62	31	
Reńska Wieś	0,172		54.	Gorzów Śląski	0,167	42	35	
Rudniki	0,222		55.	Prószków	0,165	51	38	
Skarbimierz	0,566		56.	Lasowice Wielkie	0,162	44	49	
Skoroszyce	0,647		57.	Bierawa	0,158	65	69	
Strzelce Opolskie	0,235		58.	Zawadzkie	0,157	50	55	
Strzeleczyki	0,154		59.	Strzeleczyki	0,154	70	56	
Świerczów	0,241		60.	Łubniany	0,141	58	66	
Tarnów Opolski	0,176		61.	Biała	0,130	57	57	
Tułowice	0,571		62.	Branice	0,122	69	70	
Turawa	0,231		IV	63.	Murów	0,114	56	65
Ujazd	0,298			64.	Zębowice	0,101	54	58
Walce	0,097			65.	Walce	0,097	68	59
Wilków	0,470			66.	Polska Cerekiew	0,076	55	67
Wolczyn	0,283			67.	Cisek	0,074	66	61
Zawadzkie	0,157			68.	Gogolin	0,061	61	52
Zdzieszowice	0,420			69.	Głogówek	0,050	63	62
Zębowice	0,101			70.	Kolonowskie	-0,016	67	64

ŚREDNIA	0,241
ODCHYLENIE STANDARDOWE	0,121

GRUPY		
I	od 0,363	10 gmin
II	od 0,242 do 0,362	17 gmin
III	od 0,122 do 0,241	35 gmin
IV	do 0,121	8 gmin

Źródło: Jak w tab. 1.

Gminą, która zajęła pierwsze miejsce w rankingu w obszarze uwarunkowań demograficznych są Skoroszyce. Gmina ta po raz pierwszy uplasowała się na pierwszym miejscu, choć zawsze znajdowała się w grupie I (zajmując miejsca 4 w roku 2001 i 1999 oraz 9 w 2000). W zakresie każdego ze wskaźników użytych do obliczeń jednostka ta zajmuje miejsca w pierwszej szóstce gmin. Charakteryzuje się najwyższym w województwie wskaźnikiem zawartych małżeństw w przeliczeniu na 1000 ludności. Wartość wskaźnika udziału dzieci i młodzieży w strukturze ludności jest w Skoroszycach szósta, przyrostu rzeczywistego piąta co do wielkości w województwie, a niski współczynnik obciążenia demograficznego plasuje gminę również na 6 miejscu w rankingu.

Kolejnymi gminami, które zajęły miejsca w pierwszej grupie są: Tułowice, Skarbimierz, Wilków, Pokój, Zdzeszowice, Niemodlin, Byczyna, Pakosławice oraz Praszka.

W bardzo podobnej sytuacji znajdują się gminy Tułowice oraz Skarbimierz, gdyż w obu układach tych samych cech wpłynął na zajętą pozycję. Tułowice zajęły 2, a Skarbimierz 9 lokatę pod względem współczynnika obciążenia demograficznego, Skarbimierz charakteryzuje się ponadto najwyższym wskaźnikiem przyrostu rzeczywistego w województwie (pod tym względem Tułowice zajmują 12 miejsce) oraz notuje piątą co do wielkości wskaźnik udziału dzieci i młodzieży w strukturze ludności (Tułowice zajmują pierwszą pozycję w regionie). Należy jednak wspomnieć o pogorszeniu się pozycji gminy Skarbimierz, która we wszystkich dotychczasowych rankingach przodowała w tym obszarze. Przyczyną tego jest znaczne zmniejszenie się wskaźnika dotyczącego zawartych małżeństw, do poziomu poniżej średniej dla województwa. Gmina Wilków charakteryzuje się wysokim udziałem dzieci i młodzieży w strukturze ludności – 3 miejsce w województwie, podobnie jak w przypadku wskaźnika przyrostu rzeczywistego, wysoki jest tu także wskaźnik zawartych małżeństw. W Pokoju poziom wszystkich użytych do obliczeń cech cechuje się wartością korzystniejszą w porównaniu do średniej dla województwa, a gmina ta najlepiej wypada pod

względem współczynnika obciążenia demograficznego oraz zawartych małżeństw (w obu przypadkach 4 miejsce w województwie). W Zdzeszowicach zanotowano najniższą w regionie wartość współczynnika obciążenia demograficznego, wysoki jest również wskaźnik zawartych małżeństw. Oba te wskaźniki w połączeniu z wysokim przyrostem rzeczywistym zaważyły na pozycji Niemodlina i Praszki. Pod względem współczynnika obciążenia demograficznego gminy te zajmują kolejno 8 i 3 miejsce, wskaźnika zawartych małżeństw – 7 i 15, a wskaźnika przyrostu rzeczywistego – 4 i 15. Natomiast wskaźnik udziału dzieci i młodzieży w strukturze ludności był główną przyczyną wysokich lokat gmin Byczyna i Pakosławice – odpowiednio 4 i 2 pozycja w tym zakresie. W Byczynie zanotowano ponadto niski poziom współczynnika obciążenia demograficznego.

Ostatnie miejsce w rankingu gmin w obszarze uwarunkowań demograficznych zajmuje gmina Kolonowskie. Jej słaba lokata spowodowana jest przede wszystkim najniższym w województwie przyrostem rzeczywistym. W roku 2002 liczba mieszkańców tej gminy zmniejszyła się o 28,1%. Ponadto zanotowano tam bardzo niską wartość wskaźnika zawartych małżeństw (66 pozycja wśród opolskich gmin), niski udział dzieci i młodzieży w strukturze ludności (67) oraz szesnasty co do wysokości współczynnik obciążenia demograficznego w województwie. W gminie Kolonowskie wszystkie cechy użyte do obliczeń osiągają wartości niekorzystne w porównaniu do średniej dla województwa. Sytuacja ta dotyczy praktycznie wszystkich gmin z tej grupy. Omawiając ją warto wspomnieć o gminach Zębówice i Polska Cerekiew, które pogorszyły swoje pozycje w porównaniu z rokiem 2001 (kolejno o 10 oraz o 11 pozycji).

Analizując zmiany pozycji w rankingu pomiędzy rokiem 2001 a 2002, należy zauważyć, że znaczna poprawa (tj. o 10 i więcej miejsc) wystąpiła w przypadku 12 gmin, a pogorszenie w 11.

Najbardziej poprawiła się sytuacja w Pawłowiczkach – o 32 miejsc – z pozycji 59 na 27. Jest to spowodowane przede wszystkim zwiększeniem wskaźnika liczby zawartych małżeństw w przelicze-

niu na 1000 ludności, który jest drugim co do wielkości w województwie (przed rokiem wartość tego wskaźnika była znacznie niższa niż średnia dla województwa). Poprawie uległy ponadto wartości pozostałych wskaźników użytych do obliczeń w tym obszarze.

Sytuacja znacząco poprawiła się ponadto w: Leśnicy (poprawa w rankingu o 31 pozycji), Izbicku (22), Paczkowie, Dobrzeniu Wielkim (20), Olszance (19), Dobrodzeniu (15), Lubszy i Tułowicach (14), Rudnikach, Reńskiej Wsi (13) oraz Strzeleckach (11).

Największe pogorszenie sytuacji zanotowano w gminie Lubrza – w tegorocznym rankingu zajmuje ona miejsce 42, podczas gdy w roku ubiegłym była to pozycja 11. Jest to spowodowane najwyższym w regionie pogorszeniem się wskaźnika udziału dzieci i młodzieży w strukturze ludności (o 2,6 pp.).

Na kolejnych miejscach pod względem zmiany sytuacji na gorsze znalazły się: Głuchołazy (25), Brzeg (24), Ozimek (22), Kietrz (17), Domaszowice i Jemielnica (15), Gorzów Śląski oraz Lasowice Wielkie (12), Polska Cerekiew (11) oraz Zębowice (10).

Tabele 9–10 przedstawiają klasyfikację opolskich gmin według wskaźnika rozwoju w obszarze uwarunkowań demograficznych z uwzględnieniem wielkości gminy (mierzonej liczbą mieszkańców) oraz jej statusu (gminy miejskie, miejsko-wiejskie oraz wiejskie).

Liczba z prawej strony nazwy gminy (w tabeli) oznacza jej miejsce w ogólnej klasyfikacji gmin w analizowanym obszarze (bez uwzględnienia jakichkolwiek podziałów).

Tabela 9

Klasyfikacja gmin województwa opolskiego wg wskaźnika rozwoju w obszarze uwarunkowań demograficznych z uwzględnieniem wielkości gminy (mierzonej liczbą mieszkańców) w 2002 r.

Lp.	Liczba mieszkańców									
	do 4999		5000–9999		10 000–19 999		20 000–49 999		50 000 i powyżej	
1.	Wilków	4	Skoroszyce	1	Zdzieszowice	6	Grodków	12	Nysa	24
2.	Pakosławice	9	Tułowice	2	Niemodlin	7	Namysłów	20	Kędzierzyn-Koźle	43
3.	Domaszowice	17	Skarbimierz	3	Byczyna	8	Kluczbork	26		
4.	Kamiennik	23	Pokój	5	Praszka	10	Strzelce Opolskie	31		
5.	Świerczów	28	Łambinowice	13	Korfantów	11	Głubczyce	35		
6.	Radłów	37	Olszanka	14	Paczków	15	Krapkowice	36		
7.	Lubrza	42	Ujazd	18	Lewin Brzeski	16	Prudnik	44		
8.	Zębowice	64	Lubsza	22	Wołczyn	19	Brzeg	46		
9.			Izbicko	25	Otmuchów	21	Ozimek	48		
10.			Pawłowiczki	27	Kietrz	30	Głuchołazy	52		
11.			Leśnica	29	Dobrzeń Wielki	32				
12.			Jemielnica	39	Turawa	33				
13.			Rudniki	40	Dobrodzień	34				
14.			Dąbrowa	41	Komprachcice	38				
15.			Baborów	47	Olesno	45				
16.			Popielów	49	Tarnów Opolski	50				
17.			Reńska Wieś	51	Prószków	55				

Lp.	Liczba mieszkańców									
	do 4999		5000–9999		10 000–19 999		20 000–49 999		50 000 i powyżej	
18.			Chrzastowice	53	Zawadzkie	58				
19.			Gorzów Śląski	54	Biała	61				
20.			Lasowice Wielkie	56	Gogolin	68				
21.			Bierawa	57	Głogówek	69				
22.			Strzeleczy	59						
23.			Łubniany	60						
24.			Branice	62						
25.			Murów	63						
26.			Walce	65						
27.			Polska Cerekiew	66						
28.			Cisek	67						
29.			Kolonowskie	70						

Źródło: Jak w tab. 1.

Tabela 10

Klasyfikacja gmin województwa opolskiego wg wskaźnika rozwoju w obszarze uwarunkowań demograficznych z uwzględnieniem statusu gminy w 2002 r.

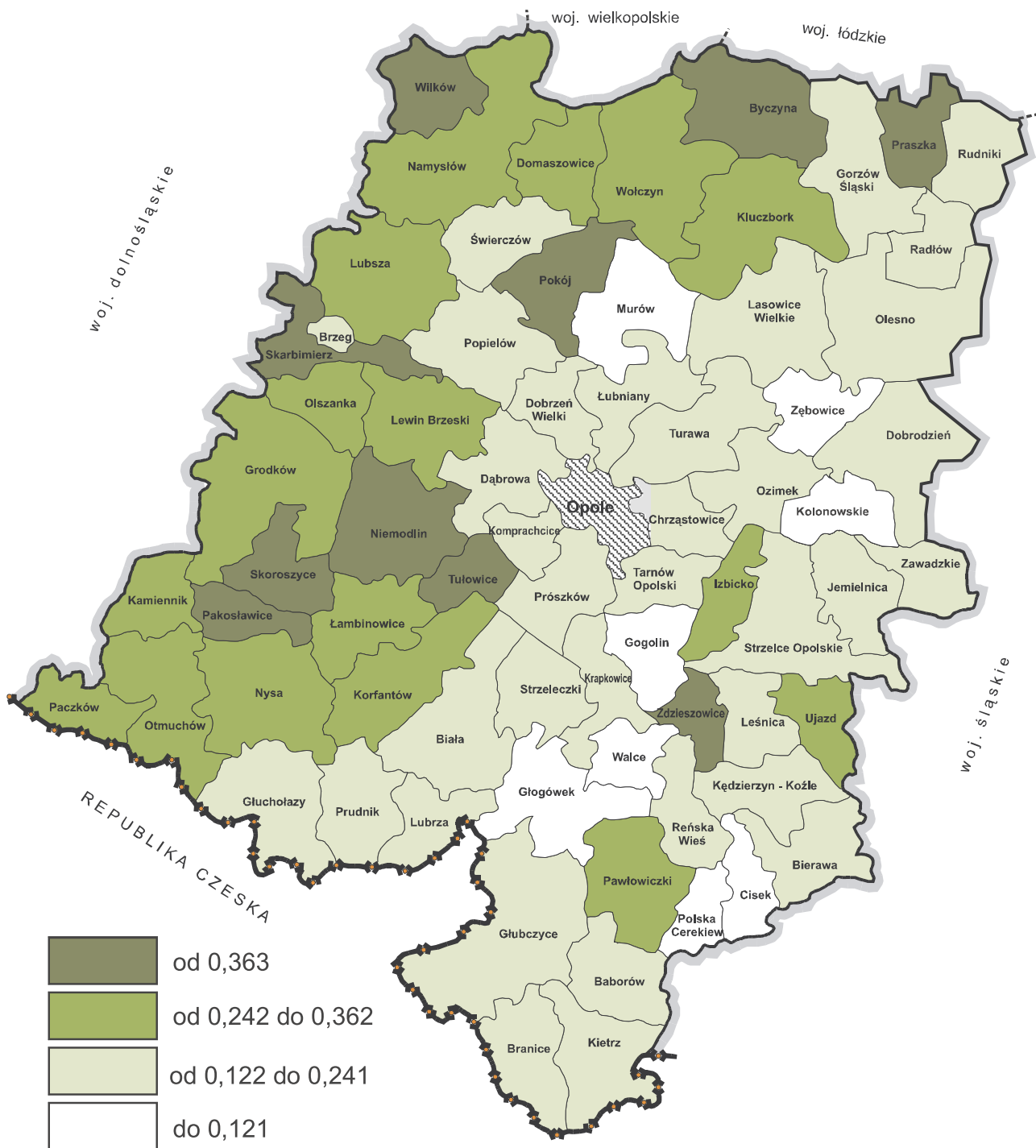
Lp.	Gminy miejskie		Gminy miejsko-wiejskie		Gminy wiejskie	
1.	Kędzierzyn-Koźle	43	Zdzieszowice	6	Skoroszyce	1
2.	Brzeg	46	Niemodlin	7	Tułowice	2
3.			Byczyna	8	Skarbimierz	3
4.			Praszka	10	Wilków	4
5.			Korfantów	11	Pokój	5
6.			Grodków	12	Pakosławice	9
7.			Paczków	15	Łambinowice	13
8.			Lewin Brzeski	16	Olszanka	14
9.			Ujazd	18	Domaszowice	17
10.			Wołczyn	19	Lubsza	22
11.			Namysłów	20	Kamiennik	23
12.			Otmuchów	21	Izbicko	25
13.			Nysa	24	Pawłowiczki	27
14.			Kluczbork	26	Świerczów	28
15.			Leśnica	29	Dobrzeń Wielki	32

28 Sytuacja społeczno-gospodarcza województwa opolskiego w ujęciu przestrzennym w 2002 r.

Lp.	Gminy miejskie	Gminy miejsko-wiejskie		Gminy wiejskie	
16.		Kietrz	30	Turawa	33
17.		Strzelce Opolskie	31	Radłów	37
18.		Dobrodzień	34	Komprachcice	38
19.		Głubczyce	35	Jemielnica	39
20.		Krapkowice	36	Rudniki	40
21.		Prudnik	44	Dąbrowa	41
22.		Olesno	45	Lubrza	42
23.		Baborów	47	Popielów	49
24.		Ozimek	48	Tarnów Opolski	50
25.		Głuchołazy	52	Reńska Wieś	51
26.		Gorzów Śląski	54	Chrzastowice	53
27.		Zawadzkie	58	Prószków	55
28.		Biała	61	Lasowice Wielkie	56
29.		Gogolin	68	Bierawa	57
30.		Głogówek	69	Strzeleczy	59
31.		Kolonowskie	70	Łubniany	60
32.				Branice	62
33.				Murów	63
34.				Zębowice	64
35.				Walce	65
36.				Polska Cerekiew	66
37.				Cisek	67

Źródło: Jak w tab. 1.

Mapa 3 przedstawia rozkład wskaźnika rozwoju w obszarze uwarunkowań demograficznych dla gmin województwa opolskiego.



Źródło: Opracowanie własne

Mapa 3. Klasyfikacja gmin województwa opolskiego na podstawie wskaźnika rozwoju – obszar uwarunkowania demograficzne

30 Sytuacja społeczno-gospodarcza województwa opolskiego w ujęciu przestrzennym w 2002 r.

Tabela 11 przedstawia wyniki obliczeń wskaźnika rozwoju w obszarze rynku pracy dla gmin województwa opolskiego w 2002 r. Aby umożliwić odniesienie się do poprzednich rankingów i ułatwić

porównywanie wyników, w dwóch ostatnich kolumnach podano miejsca gmin w rankingach przygotowanych dla lat 2000 i 2001.

Tabela 11

Wskaźnik rozwoju rynku pracy dla poszczególnych gmin województwa opolskiego w 2002 r.

Gminy (w kolejności alfabetycznej)	Wartość wskaźnika w 2002 r.	Grupa	Lp.	Gminy (wg wartości wskaźnika rozwoju)	Wartość wskaźnika w 2002 r.	Ranking 2001	Ranking 2000
Baborów	0,227	I	1.	Gogolin	0,461	4	4
Biała	0,155		2.	Dobrodzień	0,420	2	1
Bierawa	0,204		3.	Dobrzeń Wielki	0,399	6	3
Branice	0,182		4.	Nysa	0,343	32	47
Brzeg	0,215		5.	Kędzierzyn-Koźle	0,341	8	9
Byczyna	0,092		6.	Zdzieszowice	0,323	14	16
Chrzastowice	0,153		7.	Ozimek	0,320	3	2
Cisek	0,156		8.	Niemodlin	0,316	34	15
Dąbrowa	0,138		9.	Krapkowice	0,302	7	12
Dobrodzień	0,420		10.	Kolonowskie	0,295	5	40
Dobrzeń Wielki	0,399		11.	Zawadzkie	0,289	29	39
Domaszowice	0,082	II	12.	Olesno	0,288	9	13
Głogówek	0,203		13.	Walce	0,286	36	32
Głubczyce	0,185		14.	Reńska Wieś	0,260	43	25
Głuchołazy	0,063		15.	Prudnik	0,259	25	14
Gogolin	0,461		16.	Polska Cerekiew	0,256	21	17
Gorzów Śląski	0,245		17.	Zębowice	0,252	1	10
Grodków	0,235		18.	Gorzów Śląski	0,245	15	45
Izbicko	0,200		19.	Korfantów	0,238	38	30
Jemielnica	0,126		20.	Grodków	0,235	44	27
Kamiennik	0,101		21.	Tułowice	0,231	12	6
Kędzierzyn-Koźle	0,341		22.	Strzelce Opolskie	0,230	26	19
Kietrz	0,098		23.	Komprachcice	0,228	13	21
Kluczbork	0,188		24.	Baborów	0,227	24	5
Kolonowskie	0,295		25.	Murów	0,222	16	7
Komprachcice	0,228		26.	Tarnów Opolski	0,221	17	8
Korfantów	0,238		27.	Skoroszyce	0,219	11	36
Krapkowice	0,302		28.	Brzeg	0,215	22	18
Lasowice Wielkie	0,147		29.	Prószków	0,209	19	23
Leśnica	0,110		30.	Turawa	0,204	28	58
Lewin Brzeski	0,171		31.	Bierawa	0,204	10	46
Lubrza	0,147		32.	Głogówek	0,203	33	26
Lubsza	0,042		33.	Radłów	0,201	18	53
Łambinowice	0,152		34.	Izbicko	0,200	66	50
Łubniany	0,184		35.	Pawłowiczki	0,195	49	37
Murów	0,222	III	36.	Kluczbork	0,188	20	22

Gminy (w kolejności alfabetycznej)	Wartość wskaźnika w 2002 r.	Grupa	Lp.	Gminy (wg wartości wskaźnika rozwoju)	Wartość wskaźnika w 2002 r.	Ranking 2001	Ranking 2000	
Namysłów	0,174	III	37.	Pokój	0,188	50	11	
Niemodlin	0,316		38.	Paczków	0,186	48	34	
Nysa	0,343		39.	Głubczyce	0,185	40	35	
Olesno	0,288		40.	Łubniany	0,184	39	33	
Olszanka	0,069		41.	Branice	0,182	53	48	
Otmuchów	0,125		42.	Namysłów	0,174	37	42	
Ozimek	0,320		43.	Lewin Brzeski	0,171	31	20	
Paczków	0,186		44.	Strzeleczyki	0,159	56	38	
Pakosławice	0,136		45.	Cisek	0,156	27	41	
Pawłowiczki	0,195		46.	Biała	0,155	47	44	
Pokój	0,188		47.	Chrzastowice	0,153	30	51	
Polska Cerekiew	0,256		48.	Łambinowice	0,152	52	24	
Popielów	-0,052		49.	Lasowice Wielkie	0,147	41	31	
Praszka	0,108		50.	Lubrza	0,147	42	43	
Prószków	0,209		51.	Dąbrowa	0,138	23	28	
Prudnik	0,259		52.	Pakosławice	0,136	58	55	
Radłów	0,201		53.	Jemielnica	0,126	46	57	
Reńska Wieś	0,260		54.	Otmuchów	0,125	54	68	
Rudniki	0,004		55.	Leśnica	0,110	59	63	
Skarbimierz	0,063		56.	Wołczyn	0,109	62	64	
Skoroszyce	0,219		57.	Praszka	0,108	51	49	
Strzelce Opolskie	0,230		58.	Kamiennik	0,101	55	61	
Strzeleczyki	0,159		59.	Kietrz	0,098	35	56	
Świerczów	0,046		IV	60.	Byczyna	0,092	64	59
Tarnów Opolski	0,221			61.	Wilków	0,085	60	65
Tułowice	0,231			62.	Domaszowice	0,082	67	60
Turawa	0,204			63.	Ujazd	0,082	68	66
Ujazd	0,082			64.	Olszanka	0,069	61	29
Walce	0,286			65.	Skarbimierz	0,063	65	52
Wilków	0,085	66.		Głuchołazy	0,063	57	62	
Wołczyn	0,109	67.		Świerczów	0,046	69	69	
Zawadzkie	0,289	68.		Lubsza	0,042	70	67	
Zdzieszowice	0,323	69.		Rudniki	0,004	63	70	
Zębowice	0,252	70.		Popielów	-0,052	45	54	

ŚREDNIA	0,193
ODCHYLENIE STANDARDOWE	0,096

GRUPY		
I	od 0,290	11 gmin
II	od 0,194 do 0,289	24 gminy
III	od 0,097 do 0,193	24 gminy
IV	do 0,096	11 gmin

Źródło: Jak w tab. 1.

Gminą, w której zanotowano najwyższy poziom wskaźnika rozwoju w obszarze rynku pracy jest Gogolin. Gmina ta po raz drugi zajęła tak wysoką lokatę w klasyfikacji. Poprzednio sytuacja taka miała miejsce w 1999 r., natomiast w latach 2000–2001 zajmowała pozycję 4. W gminie tej notuje się bardzo korzystny stan wskaźników opisujących poziom bezrobocia. Jest to przede wszystkim najniższy w regionie udział długotrwale bezrobotnych w ogólnej liczbie osób pozostających bez pracy. Gmina ta zajmuje ponadto 8 miejsce pod względem najniższego wskaźnika udziału bezrobotnych bez stażu pracy. Do niższych od średniej dla regionu należy tu wskaźnik bezrobocia, a korzystnie kształtuje się wskaźnik pracujących do ludności w wieku produkcyjnym.

Razem z Gogolinem w I grupie gmin znalazły się: Dobrodzień, Dobrzeń Wielki, Nysa, Kędzierzyn-Koźle, Zdziechowice, Ozimek, Niemodlin, Krapkowice, Kolonowskie oraz Zawadzkie. Należy zauważyć, że gminy, które zajęły czołowe miejsca w rankingu w obszarze rynku pracy to, oprócz Dobrzeń Wielkiego, gminy miejsko-wiejskie lub miejskie. Podstawową cechą charakteryzującą prawie wszystkie wymienione gminy¹⁶ jest wysoki wskaźnik pracujących w przeliczeniu na liczbę osób w wieku produkcyjnym. Najwyższą wartość tego wskaźnika w całym województwie notuje się w Dobrzeń Wielkim, drugi pod tym względem jest Kędzierzyn-Koźle, a trzecie Zdziechowice¹⁷. Druga w rankingu gmina Dobrodzień cechuje się ponadto prawie najniższym (2 miejsce po Zębolicach) wskaźnikiem bezrobocia oraz niskimi udziałami długotrwale bezrobotnych (5 miejsce) oraz bezrobotnych bez stażu pracy w ogólnej liczbie pozostających bez pracy (12). Dobrzeń Wielki to, obok najwyższej liczby pracujących, także korzystny poziom wskaźnika bezrobocia (18 pozycja w regionie) oraz wskaźnika bezrobotnych bez stażu pracy (11). Problematyczną kwestią jest wysoka pozycja gminy Nysa, gdzie notuje się wysoki poziom bezrobocia

(10 lokata pod względem najwyższego wskaźnika bezrobocia). Należy jednak zauważyć, że w obszarze tym do obliczeń wskaźnika brane były jeszcze inne cechy, w zakresie których gmina notuje bardzo korzystne wyniki. Jest to przede wszystkim najniższy w województwie udział absolwentów w strukturze bezrobotnych (zaledwie 1,8%) oraz bezrobotnych bez stażu pracy (9 pozycja), jak również wspomniany już wysoki udział pracujących do ludności w wieku produkcyjnym (16 pozycja). W Kędzierzynie-Koźlu obok wspomnianej już wysokiej liczby pracujących pozostałe wartości dotyczące wskaźnika czy struktury bezrobocia plasują się poniżej średniej dla analizowanych gmin. Podobną sytuacją charakteryzują się trzy kolejne gminy: Zdziechowice, Ozimek oraz Zawadzkie. W każdej z tych gmin, obok wysokiego poziomu pracujących, notuje się niski udział długotrwale bezrobotnych w ogólnej liczbie pozostających bez pracy (odpowiednio 2, 4, 3 pozycja) oraz wskaźnika bezrobocia (15, 11, 17). W Niemodlinie zanotowano natomiast najniższy w regionie udział bezrobotnych bez stażu pracy oraz 9 miejsce pod względem najniższego udziału absolwentów w strukturze bezrobotnych, w Kolonowskim 8 pozycję w zakresie wskaźnika bezrobocia, a w Krapkowicach – 14 w zakresie długotrwale bezrobotnych i 10 – bezrobotnych bez stażu pracy.

Ostatnie miejsce w rankingu w obszarze rynku pracy zajęła gmina Popielów. Gmina ta po raz pierwszy zajmuje tak niską pozycję w tym obszarze. Dotychczas jej najniższym miejscem była pozycja 54. Przyczyną niskiej lokaty tej gminy jest najwyższy w województwie poziom wskaźnika udziału bezrobotnych bez stażu pracy w ogólnej ich liczbie. Gmina ta zajmuje ponadto 9 pozycję gdy idzie o najwyższy udział długotrwale bezrobotnych oraz 10 w zakresie bezrobotnych absolwentów. Do najniższych w regionie należy tam liczba pracujących w przeliczeniu do ludności w wieku produkcyjnym – 65 pozycja, mimo iż wskaźnik bezrobocia jest w tej gminie niższy niż średnio w regionie.

Do pozostałych gmin zajmujących pozycję w tej grupie należą ponadto: Rudniki, Lubsza, Świerców, Głuchołazy, Skarbimierz, Olszanka, Ujazd, Domaszowice, Wilków oraz Byczyna.

¹⁶ Oprócz Niemodlina i Kolonowskiego.

¹⁷ Kolejne miejsca zajmują: Ozimek – 10, Dobrodzień – 11, Krapkowice – 12, Zawadzkie – 13, Nysa – 16, natomiast Niemodlin i Kolonowskie – odpowiednio 27 i 29.

Przyczyna kształtowania się niekorzystnej sytuacji tych gmin jest różna. W Rudnikach notuje się trudne okoliczności w zakresie struktury bezrobocia (64 pozycja w regionie pod względem udziału długotrwale bezrobotnych oraz bezrobotnych bez stażu pracy, 69 w zakresie udziału absolwentów). Niską wartość notuje się również w przypadku wskaźnika pracujących do ludności w wieku produkcyjnym. W gminach Lubsza i Świerczów niekorzystnie kształtują się wartości dwóch pierwszych wskaźników struktury bezrobotnych, tj. długotrwale bezrobotni (odpowiednio 59 i 65 pozycja w regionie) oraz bezrobotnych bez stażu pracy (61 i 57). Niski jest tam ponadto wskaźnik liczby pracujących (63 i 51 pozycja), a wysoki wskaźnik bezrobocia (60 i 59). W Głuchołazach notuje się prawie najwyższy w regionie udział bezrobotnych bez stażu pracy (69 miejsce) oraz wysoki wskaźnik bezrobocia (55). Te same dwa wskaźniki kształtują także sytuację Byczyny (odpowiednio 51 i 58 pozycja) – razem z wysokim udziałem długotrwale bezrobotnych (60 pozycja). W kolejnych analizowanych gminach zanotowano wysokie wskaźniki bezrobocia: Olszanka, Domaszowice oraz Wilków, gdzie było on najwyższy w województwie. W Domaszowicach ponadto notuje się wysoki udział długotrwale bezrobotnych, a w Wilkowie przyczyną niskiej lokaty jest także niski wskaźnik pracujących do ludności w wieku produkcyjnym. W przypadku Skarbimierza należy wspomnieć o wysokich wartościach wskaźników udziału długotrwale bezrobotnych oraz bezrobotnych bez stażu pracy, a w Ujeździe również o bezrobotnych bez stażu pracy, ale także absolwentów bez pracy oraz o niskiej wartości wskaźnika pracujących.

Wśród gmin, w których zanotowano wyraźną poprawę sytuacji w porównaniu z poprzednim rokiem (tzn. zmiana na korzyść o 10 lub więcej

miejsz) znalazło się 14 gmin. Są to: Nysa, Niemodlin, Zawadzkie, Walce, Reńska Wieś, Prudnik, Korfantów, Grodków, Izbicko, Pawłowiczki, Pokój, Paczków, Branice oraz Strzeleczyki.

W omawianym rankingu najbardziej poprawiła się pozycja gminy Izbicko – o 32 miejsca – z pozycji 66 na 34. Sytuacja ta wynika z prawie najwyższego w regionie spadku wskaźnika bezrobotnych absolwentów¹⁸ – wynoszącego 5,7 pp. Zmniejszeniu uległy ponadto pozostałe wskaźniki opisujące strukturę bezrobotnych oraz wskaźnik bezrobocia.

Wśród gmin o znacznym pogorszeniu sytuacji (tj. spadek w rankingu o 10 i więcej miejsc) znalazło się 13 jednostek. Należą do nich: Zębowice, Komprachcice, Skoroszyce, Prószków, Bierawa, Radłów, Kluczbork, Lewin Brzeski, Cisek, Chrzastowice, Dąbrowa, Kietrz oraz Popielów.

Najwięcej – bo o 28 pozycji – obniżyła się pozycja gminy Dąbrowa. Pogorszeniu uległy tu wszystkie wskaźniki opisujące strukturę bezrobocia – w tym najwięcej – dotyczący udziału długotrwale bezrobotnych – o 6,5 pp., co było jednym z wyższych zanotowanych wzrostów wartości omawianego wskaźnika w regionie. Wzrósł tu także wskaźnik bezrobocia.

Tabele 12–13 przedstawiają klasyfikację opolskich gmin według wskaźnika rozwoju w obszarze rynku pracy z uwzględnieniem wielkości gminy (mierzonej liczbą mieszkańców) jak również jej statusu (gminy miejskie, miejsko-wiejskie oraz wiejskie).

Liczba z prawej strony nazwy gminy (w tabeli) oznacza jej miejsce w ogólnej klasyfikacji gmin w analizowanym obszarze (bez uwzględnienia jakichkolwiek podziałów).

¹⁸ Wyższy spadek zanotowano w Reńskiej Wsi – 6 pp.

Klasyfikacja gmin województwa opolskiego wg wskaźnika rozwoju w obszarze rynku pracy z uwzględnieniem wielkości gminy (mierzonej liczbą mieszkańców) w 2002 r.

Lp.	Liczba mieszkańców									
	do 4999		5000–9999		10 000–19 999		20 000–49 999		50 000 więcej	
1.	Zębowice	17	Kolonowskie	10	Gogolin	1	Ozimek	7	Nysa	4
2.	Radłów	33	Walce	13	Dobrodzień	2	Krapkowice	9	Kędzierzyn-Koźle	5
3.	Lubrza	50	Reńska Wieś	14	Dobrzeń Wielki	3	Prudnik	15		
4.	Pakosławice	52	Polska Cerekiew	16	Zdzieszowice	6	Grodków	20		
5.	Kamiennik	58	Gorzów Śląski	18	Niemodlin	8	Strzelce Opolskie	22		
6.	Wilków	61	Tułowice	21	Zawadzkie	11	Brzeg	28		
7.	Domaszowice	62	Baborów	24	Olesno	12	Kluczbork	36		
8.	Świerczów	67	Murów	25	Korfantów	19	Głubczyce	39		
9.			Skoroszyce	27	Komprachcice	23	Namysłów	42		
10.			Bierawa	31	Tarnów Opolski	26	Głuchołazy	66		
11.			Izbicko	34	Prószków	29				
12.			Pawłowiczki	35	Turawa	30				
13.			Pokój	37	Głogówek	32				
14.			Łubniany	40	Paczków	38				
15.			Branice	41	Lewin Brzeski	43				
16.			Strzeleczyki	44	Biała	46				
17.			Cisek	45	Otmuchów	54				
18.			Chrzastowice	47	Wołczyn	56				
19.			Łambinowice	48	Praszka	57				
20.			Lasowice Wielkie	49	Kietrz	59				
21.			Dąbrowa	51	Byczyna	60				
22.			Jemielnica	53						
23.			Leśnica	55						
24.			Ujazd	63						
25.			Olszanka	64						
26.			Skarbimierz	65						
27.			Lubsza	68						
28.			Rudniki	69						
29.			Popielów	70						

Źródło: Jak w tab. 1.

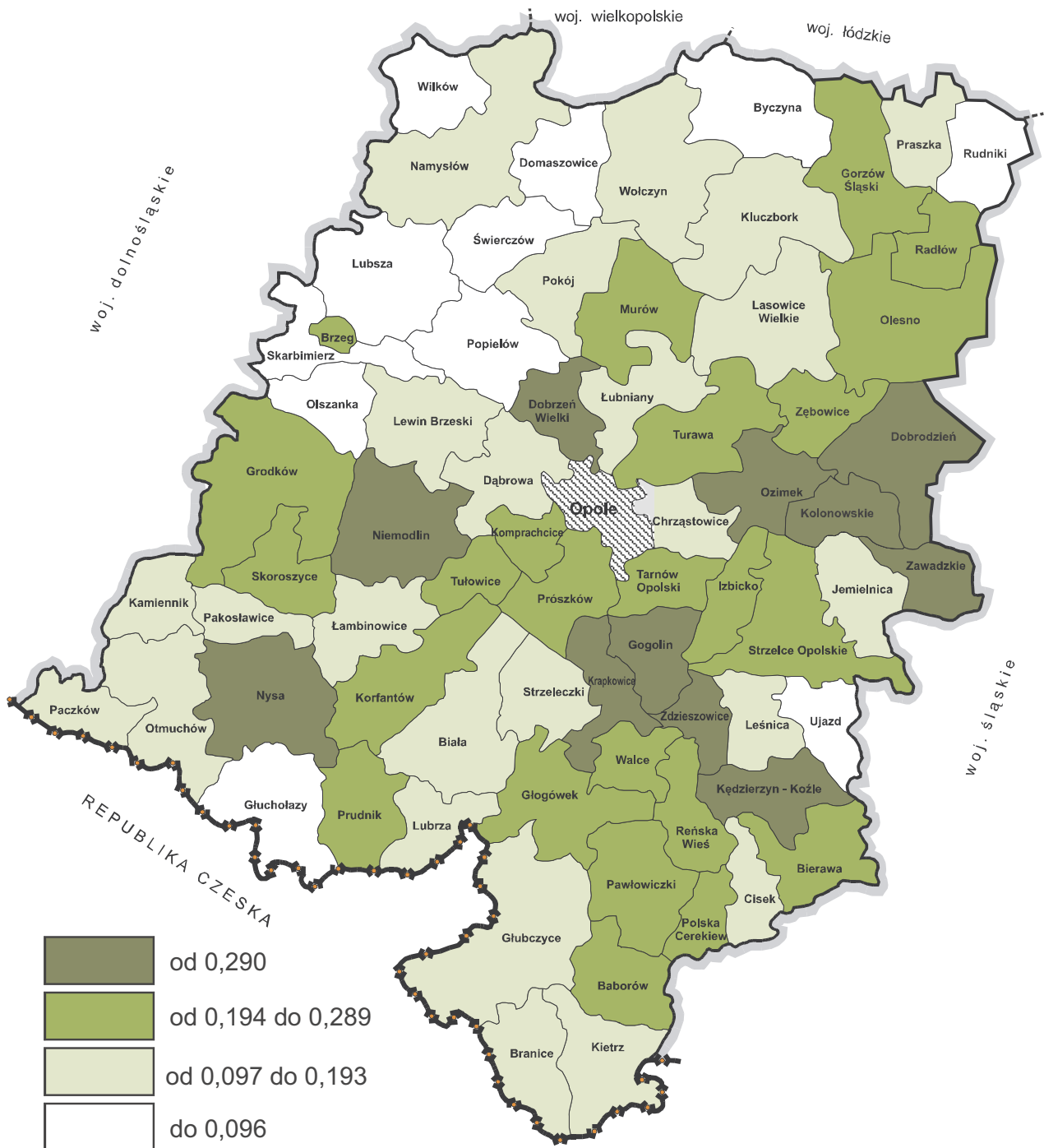
Tabela 13

Klasyfikacja gmin województwa opolskiego wg wskaźnika rozwoju w obszarze rynku pracy z uwzględnieniem statusu gminy w 2002 r.

Lp.	Gminy miejskie		Gminy miejsko-wiejskie		Gminy wiejskie	
1.	Kędzierzyn-Koźle	5	Gogolin	1	Dobrzeń Wielki	3
2.	Brzeg	28	Dobrodzień	2	Walce	13
3.			Nysa	4	Reńska Wieś	14
4.			Zdzieszowice	6	Polska Cerekiew	16
5.			Ozimek	7	Zębowice	17
6.			Niemodlin	8	Tułowice	21
7.			Krapkowice	9	Komprachcice	23
8.			Kolonowskie	10	Murów	25
9.			Zawadzkie	11	Tarnów Opolski	26
10.			Olesno	12	Skoroszyce	27
11.			Prudnik	15	Prószków	29
12.			Gorzów Śląski	18	Turawa	30
13.			Korfantów	19	Bierawa	31
14.			Grodków	20	Radłów	33
15.			Strzelce Opolskie	22	Izbicko	34
16.			Baborów	24	Pawłowiczki	35
17.			Głogówek	32	Pokój	37
18.			Kluczbork	36	Łubniany	40
19.			Paczków	38	Branice	41
20.			Głubczyce	39	Strzeleczyki	44
21.			Namysłów	42	Cisek	45
22.			Lewin Brzeski	43	Chrzastowice	47
23.			Biała	46	Łambinowice	48
24.			Otmuchów	54	Lasowice Wielkie	49
25.			Leśnica	55	Lubrza	50
26.			Wołczyn	56	Dąbrowa	51
27.			Praszka	57	Pakosławice	52
28.			Kietrz	59	Jemielnica	53
29.			Byczyna	60	Kamiennik	58
30.			Ujazd	63	Wilków	61
31.			Głuchołazy	66	Domaszowice	62
32.					Olszanka	64
33.					Skarbimierz	65
34.					Świerczów	67
35.					Lubsza	68
36.					Rudniki	69
37.					Popielów	70

Źródło: Jak w tab. 1.

Mapa 4 przedstawia rozkład wskaźnika rozwoju w obszarze rynku pracy dla gmin województwa opolskiego.



Źródło: Opracowanie własne

Mapa 4. Klasyfikacja gmin województwa opolskiego na podstawie wskaźnika rozwoju – obszar rynku pracy

Tabela 14 przedstawia wyniki obliczeń wskaźnika rozwoju gospodarki dla gmin województwa opolskiego w 2002 r. Aby umożliwić odniesienie się do poprzednich rankingów i ułatwić porównywanie

wyników, w dwóch ostatnich kolumnach podano miejsca gmin w rankingach przygotowanych dla lat 2000 i 2001.

Tabela 14

Wskaźnik rozwoju gospodarki dla poszczególnych gmin województwa opolskiego w 2002 r.

Gminy (w kolejności alfabetycznej)	Wartość wskaźnika w 2002 r.	Grupa	Lp.	Gminy (wg wartości wskaźnika rozwoju)	Wartość wskaźnika w 2002 r.	Ranking 2001	Ranking 2000
Baborów	0,171	I	1.	Dobrzeń Wielki	0,556	2	1
Biała	0,148		2.	Nysa	0,477	9	4
Bierawa	0,253		3.	Brzeg	0,322	1	3
Branice	0,110		4.	Kędzierzyn-Koźle	0,287	4	5
Brzeg	0,322		5.	Prószków	0,287	14	11
Byczyna	0,064		6.	Olesno	0,282	12	10
Chrzastowice	0,209		7.	Dobrodzień	0,265	11	9
Cisek	0,190		8.	Gogolin	0,261	6	6
Dąbrowa	0,155	II	9.	Bierawa	0,253	25	8
Dobrodzień	0,265		10.	Komprachcice	0,238	7	7
Dobrzeń Wielki	0,556		11.	Krapkowice	0,229	22	29
Domaszowice	0,059		12.	Strzelce Opolskie	0,227	23	18
Głogówek	0,182		13.	Turawa	0,226	3	2
Głubczyce	0,163		14.	Reńska Wieś	0,223	17	17
Głuchołazy	0,144		15.	Chrzastowice	0,209	16	15
Gogolin	0,261		16.	Zdzieszowice	0,207	19	19
Gorzów Śląski	0,156		17.	Namysłów	0,204	26	27
Grodków	0,115		18.	Leśnica	0,197	13	41
Izbicko	0,182		19.	Kluczbork	0,195	15	26
Jemielnica	0,171		20.	Łubniany	0,191	18	16
Kamiennik	0,040		21.	Cisek	0,190	28	37
Kędzierzyn-Koźle	0,287		22.	Skarbimierz	0,189	37	31
Kietrz	0,113		23.	Ozimek	0,188	24	14
Kluczbork	0,195		24.	Walce	0,183	29	33
Kolonowskie	0,165		25.	Głogówek	0,182	31	22
Komprachcice	0,238		26.	Izbicko	0,182	38	38
Korfantów	0,058		27.	Prudnik	0,181	27	20
Krapkowice	0,229		28.	Zębowice	0,181	32	42
Lasowice Wielkie	0,140		29.	Tarnów Opolski	0,180	21	12
Leśnica	0,197	30.	Niemodlin	0,176	36	21	
Lewin Brzeski	0,139	31.	Ujazd	0,174	10	55	
Lubrza	0,165	III	32.	Strzeleczkki	0,173	43	47
Lubsza	0,123		33.	Polska Cerekiew	0,172	30	36
Łambinowice	0,062		34.	Jemielnica	0,171	35	43
Łubniany	0,191		35.	Baborów	0,171	33	35
Murów	0,136		36.	Praszka	0,168	5	13

38 Sytuacja społeczno-gospodarcza województwa opolskiego w ujęciu przestrzennym w 2002 r.

Gminy (w kolejności alfabetycznej)	Wartość wskaźnika w 2002 r.	Grupa	Lp.	Gminy (wg wartości wskaźnika rozwoju)	Wartość wskaźnika w 2002 r.	Ranking 2001	Ranking 2000	
Namysłów	0,204	III	37.	Lubrza	0,165	49	54	
Niemodlin	0,176		38.	Kolonowskie	0,165	34	48	
Nysa	0,477		39.	Radłów	0,164	39	44	
Olesno	0,282		40.	Głubczyce	0,163	20	28	
Olszanka	0,108		41.	Rudniki	0,161	46	50	
Otmuchów	0,118		42.	Gorzów Śląski	0,156	48	53	
Ozimek	0,188		43.	Dąbrowa	0,155	8	30	
Paczków	0,083		44.	Zawadzkie	0,149	47	32	
Pakosławice	0,052		45.	Biała	0,148	44	46	
Pawłowiczki	0,141		46.	Głucholazy	0,144	51	23	
Pokój	0,128		47.	Pawłowiczki	0,141	40	40	
Polska Cerekiew	0,172		48.	Lasowice Wielkie	0,140	50	49	
Popielów	0,137		49.	Lewin Brzeski	0,139	45	51	
Praszka	0,168		50.	Popielów	0,137	41	24	
Prószków	0,287		51.	Murów	0,136	52	45	
Prudnik	0,181		52.	Pokój	0,128	53	34	
Radłów	0,164		53.	Lubsza	0,123	54	39	
Reńska Wieś	0,223		54.	Otmuchów	0,118	59	59	
Rudniki	0,161		55.	Grodków	0,115	60	56	
Skarbimierz	0,189		56.	Kietrz	0,113	57	52	
Skoroszyce	0,096		57.	Tułowice	0,112	42	25	
Strzelce Opolskie	0,227		58.	Branice	0,110	61	61	
Strzeleczyki	0,173		59.	Olszanka	0,108	56	58	
Świerczów	0,047		60.	Skoroszyce	0,096	68	68	
Tarnów Opolski	0,180		IV	61.	Paczków	0,083	62	57
Tułowice	0,112			62.	Wołczyn	0,082	58	60
Turawa	0,226			63.	Byczyna	0,064	65	63
Ujazd	0,174			64.	Łambinowice	0,062	55	64
Walce	0,183			65.	Domaszowice	0,059	69	67
Wilków	0,055			66.	Korfantów	0,058	66	66
Wołczyn	0,082	67.		Wilków	0,055	64	62	
Zawadzkie	0,149	68.		Pakosławice	0,052	63	69	
Zdzieszowice	0,207	69.		Świerczów	0,047	70	70	
Zębowice	0,181	70.		Kamiennik	0,040	67	65	

ŚREDNIA	0,173
ODCHYLENIE STANDARDOWE	0,086

GRUPY		
I	od 0,260	8 gmin
II	od 0,174 do 0,259	23 gminy
III	od 0,087 do 0,173	29 gmin
IV	do 0,086	10 gmin

Źródło: Jak w tab. 1.

W I grupie gmin znalazło się w 2002 r. 8 gmin – o jedną więcej niż rok wcześniej. Są to: Dobrzeń Wielki, Nysa, Brzeg, Kędzierzyn-Koźle, Prószków, Olesno, Dobrodzień i Gogolin.

Na pierwszym miejscu w tegorocznym rankingu uplasowała się gmina Dobrzeń Wielki, w której notuje się najwyższy poziom dochodów własnych budżetu w przeliczeniu na 1 mieszkańca (wartość ta blisko czterokrotnie przekracza średnią dla wszystkich gmin w regionie). Gmina ta zajmuje ponadto 2 lokatę pod względem liczby mieszkań oddanych do użytku w przeliczeniu na 1000 zawartych małżeństw. Do niższych od średniej dla województwa należy tu wskaźnik bezrobocia.

Gmina Nysa wyróżnia się na tle pozostałych przede wszystkim najwyższym w regionie wskaźnikiem liczby mieszkań oddanych do użytku w przeliczeniu na liczbę zawartych małżeństw. Zgodnie z tym wskaźnikiem, którego wartość przekroczyła 1100 mieszkań na 1000 zawartych małżeństw, można założyć, że każde nowe małżeństwo zawarte w 2002 r. otrzymało nowe mieszkanie. Gmina ta charakteryzuje się ponadto drugim co do wielkości w regionie wskaźnikiem przedsiębiorczości. Wysokie są tam również dochody własne budżetu na 1 mieszkańca.

Dwie kolejne gminy – podobne do siebie pod względem rozkładu wartości wskaźników użytych do obliczeń – Brzeg i Kędzierzyn-Koźle cechują się wysokimi wartościami wskaźnika przedsiębiorczości (Brzeg – pierwsze miejsce w województwie, Kędzierzyn-Koźle – trzecie). W obu gminach notuje się również wysokie wartości dochodów własnych budżetów w przeliczeniu na 1 mieszkańca (odpowiednio 8 i 3 miejsce w regionie).

W Prószkowie najkorzystniej kształtuje się wartość wskaźnika mieszkań oddanych do użytku (4 pozycja). Niski jest tu również wskaźnik bezrobocia (7), a do wysokich należą dochody własne budżetu gminy (17).

Niska wartość wskaźnika bezrobocia zaważyła na pozycji gminy Dobrodzień, która pod tym względem zajmuje 2 pozycje w regionie oraz gminy Olesno (13 lokata). W Oleśnie notuje się również wysokie wartości wskaźników mieszkań oddanych do

użytku (11 miejsce) oraz zakładów osób fizycznych i spółek cywilnych w przeliczeniu na liczbę mieszkańców (7).

Ostatnią gminą w pierwszej grupie jest Gogolin, który charakteryzuje się przede wszystkim wysokimi dochodami własnymi budżetu na 1 mieszkańca – pod tym względem zajmuje 2 pozycję w województwie oraz mieszkań oddanych do użytku – 16 miejsce.

Wśród gmin, które znalazły się w ostatniej – IV grupie występuje 10 jednostek. Są to: Paczków, Wołczyn, Byczyna, Łambinowice, Domaszowice, Korfantów, Wilków, Pakosławice, Świerczów i Kamiennik. Wszystkie wymienione gminy charakteryzują się wysokimi wartościami wskaźnika bezrobocia. Zajmują miejsca w ostatniej piętnastce gmin pod względem najwyższych wartości tego wskaźnika w województwie. Jednak na pozycje gmin wpływ miał nie tylko wskaźnik bezrobocia.

Poniżej przedstawione zostały pozostałe wskaźniki wpływające na pozycję gmin w rankingu w obszarze gospodarki. Ostatnie miejsce w omawianym rankingu zajęła gmina Kamiennik, która notuje niskie dochody własne budżetu oraz niewielką liczbę mieszkań oddanych do użytku w przeliczeniu na 1000 zawartych małżeństw. Analogiczny układ wskaźników zaważył na pozycji gminy Byczyna.

Gmina Świerczów to jedna z 7 w regionie¹⁹, w której w 2002 r. nie oddano do użytku żadnego mieszkania. Jest to jednostka charakteryzująca się układem wszystkich wskaźników na poziomie zdecydowanie niekorzystnym w stosunku do średniej dla województwa.

Na sytuację gmin Domaszowice, Łambinowice, Wołczyn i Pakosławice, obok wspomnianego wskaźnika bezrobocia, wpłynęła również niska liczba mieszkań oddanych do użytku w przeliczeniu na 1000 zawartych małżeństw. Natomiast w Korfancie notuje się bardzo niskie dochody własne budżetu gminy oraz niską wartość wskaźnika zakładów osób fizycznych i spółek cywilnych na 1000 mieszkańców.

Analiza pozycji gmin w omawianym obszarze w roku 2002 (podobnie jak miało to miejsce w 2001) nie wykazała tak dużych zmian i przesu-

¹⁹ Obok Dąbrowy, Murowa, Polskiej Cerekwi, Popielowa, Tułowic i Zębowic.

nić, jak w innych obszarach. Znaczną poprawę sytuacji (tj. o 10 i więcej miejsc) zanotowano w 7 gminach, znaczne pogorszenie natomiast w 6.

Do gmin, w których wystąpiła poprawa pozycji w rankingu o 10 lub więcej miejsc należą: Bierawa (o 16 pozycji), Skarbimierz (o 15), Izbicko i Lubrza (obie o 12), Strzeleczyki, Krapkowice i Strzelce Opolskie (o 11).

Gmina Bierawa poprawiła swą pozycję przede wszystkim ze względu na znaczne zwiększenie wartości wskaźnika liczby mieszkań oddanych do użytku. W analizowanym roku gmina ta znalazła się na 3 pozycji w rankingu gmin pod względem tego właśnie wskaźnika. Należy tu również wspomnieć o wzroście dochodów własnych budżetu tej gminy o blisko 40%.

Wśród gmin, które odnotowały największe pogorszenie sytuacji znalazły się: Dąbrowa (spadek

o 35 miejsc w rankingu), Praszka (31), Ujazd (21), Głubczyce (20), Tułowice (15), Turawa (10).

Gmina Dąbrowa zawdzięcza swoją trudniejszą niż przed rokiem sytuację głównie zastojowi na rynku mieszkań, ponieważ w omawianym roku nie oddano tam do użytku żadnego mieszkania.

Tabele 15–16 przedstawiają klasyfikację opolskich gmin według wskaźnika rozwoju w obszarze gospodarki z uwzględnieniem wielkości gminy (mierzonej liczbą mieszkańców) jak również jej statusu (gminy miejskie, miejsko-wiejskie oraz wiejskie).

Liczba z prawej strony nazwy gminy (w tabeli) oznacza jej miejsce w ogólnej klasyfikacji gmin w analizowanym obszarze (bez uwzględnienia jakichkolwiek podziałów).

Tabela 15

Klasyfikacja gmin województwa opolskiego wg wskaźnika rozwoju w obszarze gospodarki z uwzględnieniem wielkości gminy (mierzonej liczbą mieszkańców) w 2002 r.

Lp.	Liczba mieszkańców									
	do 4999		5000–9999		10 000–19 999		20 000–49 999		50 000 i więcej	
1.	Zębowice	28	Bierawa	9	Dobrzeń Wielki	1	Brzeg	3	Nysa	2
2.	Lubrza	37	Reńska Wieś	14	Prószków	5	Krapkowice	11	Kędzierzyn-Koźle	4
3.	Radłów	39	Chrząstowice	15	Olesno	6	Strzelce Opolskie	12		
4.	Domaszowice	65	Leśnica	18	Dobrodzień	7	Namysłów	17		
5.	Wilków	67	Łubniany	20	Gogolin	8	Kluczbork	19		
6.	Pakosławice	68	Cisek	21	Komprachcice	10	Ozimek	23		
7.	Świerczów	69	Skarbimierz	22	Turawa	13	Prudnik	27		
8.	Kamiennik	70	Walce	24	Zdzieszowice	16	Głubczyce	40		
9.			Izbicko	26	Głogówek	25	Głuchołazy	46		
10.			Ujazd	31	Tarnów Opolski	29	Grodków	55		
11.			Strzeleczyki	32	Niemodlin	30				
12.			Polska Cerekiew	33	Praszka	36				
13.			Jemielnica	34	Zawadzkie	44				
14.			Baborów	35	Biała	45				
15.			Kolonowskie	38	Lewin Brzeski	49				
16.			Rudniki	41	Otmuchów	54				
17.			Gorzów Śląski	42	Kietrz	56				
18.			Dąbrowa	43	Paczków	61				

Lp.	Liczba mieszkańców									
	do 4999		5000–9999		10 000–19 999		20 000–49 999		50 000 i więcej	
19.		Pawłowiczki	47	Wołczyn	62					
20.		Lasowice Wielkie	48	Byczyna	63					
21.		Popielów	50	Korfantów	66					
22.		Murów	51							
23.		Pokój	52							
24.		Lubsza	53							
25.		Tułowice	57							
26.		Branice	58							
27.		Olszanka	59							
28.		Skoroszyce	60							
29.		Łambinowice	64							

Źródło: Jak w tab. 1.

Tabela 16

Klasyfikacja gmin województwa opolskiego wg wskaźnika rozwoju w obszarze gospodarki z uwzględnieniem statusu gminy w 2002 r.

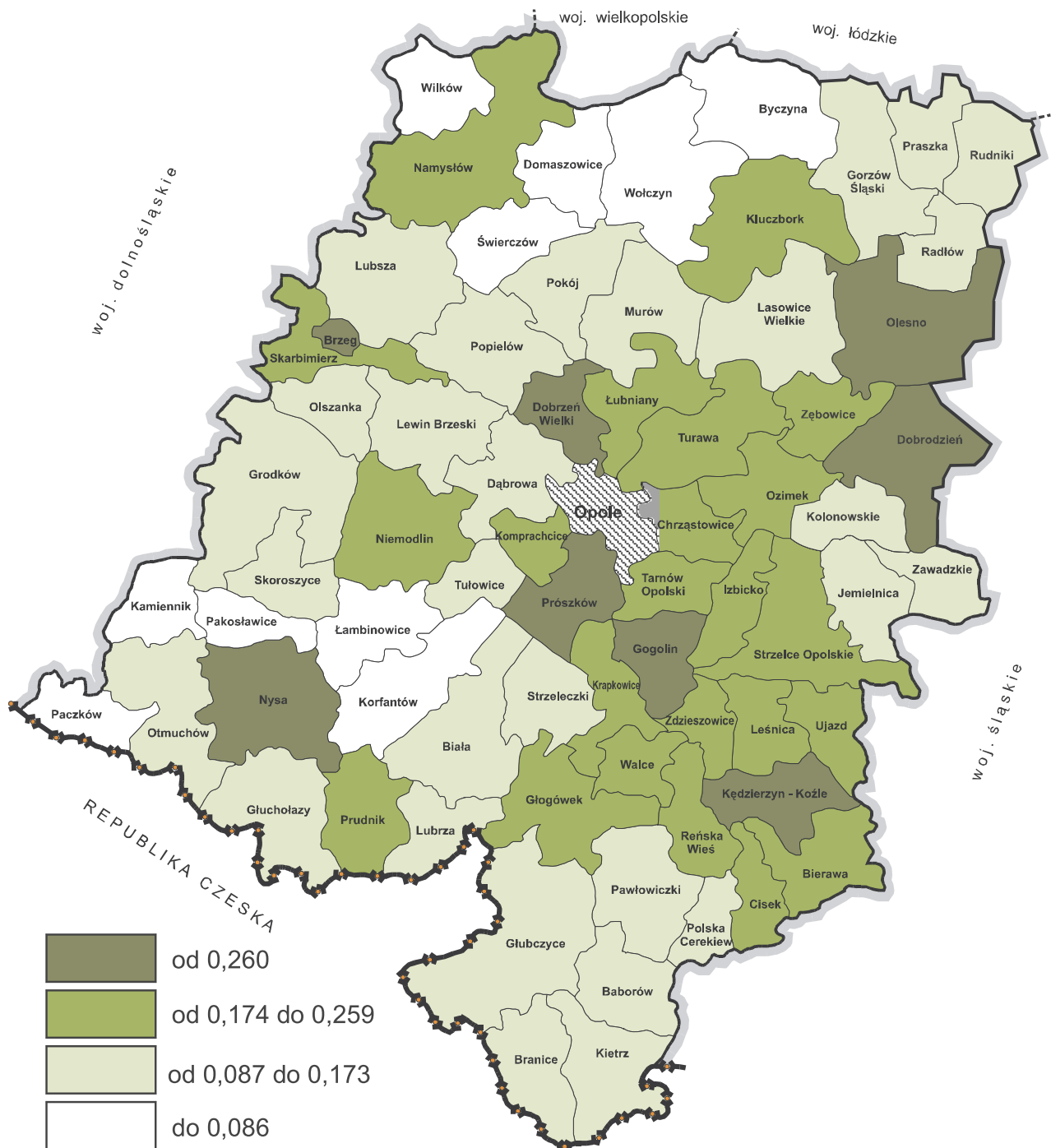
Lp.	Gminy miejskie		Gminy miejsko-wiejskie		Gminy wiejskie	
1.	Brzeg	3	Nysa	2	Dobrzeń Wielki	1
2.	Kędzierzyn-Koźle	4	Olesno	6	Prószków	5
3.			Dobrodzień	7	Bierawa	9
4.			Gogolin	8	Komprachcice	10
5.			Krapkowice	11	Turawa	13
6.			Strzelce Opolskie	12	Reńska Wieś	14
7.			Zdzieszowice	16	Chrzastowice	15
8.			Namysłów	17	Łubniany	20
9.			Leśnica	18	Cisek	21
10.			Kluczbork	19	Skarbimierz	22
11.			Ozimek	23	Walce	24
12.			Głogówek	25	Izbicko	26
13.			Prudnik	27	Zębowice	28
14.			Niemodlin	30	Tarnów Opolski	29
15.			Ujazd	31	Strzeleczyki	32
16.			Baborów	35	Polska Cerekiew	33

42 Sytuacja społeczno-gospodarcza województwa opolskiego w ujęciu przestrzennym w 2002 r.

Lp.	Gminy miejskie		Gminy miejsko-wiejskie		Gminy wiejskie	
17.			Praszka	36	Jemielnica	34
18.			Kolonowskie	38	Lubrza	37
19.			Głubczyce	40	Radłów	39
20.			Gorzów Śląski	42	Rudniki	41
21.			Zawadzkie	44	Dąbrowa	43
22.			Biała	45	Pawłowiczki	47
23.			Głuchołazy	46	Lasowice Wielkie	48
24.			Lewin Brzeski	49	Popielów	50
25.			Otmuchów	54	Murów	51
26.			Grodków	55	Pokój	52
27.			Kietrz	56	Lubsza	53
28.			Paczków	61	Tułowice	57
29.			Wołczyn	62	Branice	58
30.			Byczyna	63	Olszanka	59
31.			Korfantów	66	Skoroszyce	60
32.					Łambinowice	64
33.					Domaszowice	65
34.					Wilków	67
35.					Pakosławice	68
36.					Świerczów	69
37.					Kamiennik	70

Źródło: Jak w tab. 1.

Mapa 5 przedstawia rozkład wskaźnika rozwoju w obszarze gospodarki dla gmin województwa opolskiego.



Źródło: Opracowanie własne

Mapa 5. Klasyfikacja gmin województwa opolskiego na podstawie wskaźnika rozwoju – obszar gospodarka